




EN CAS D'ALARME EAU

Comportement à adopter en cas de risque de rupture totale ou partielle du barrage de Rossens, crue massive et subite de la Sarine... les bons réflexes.

En cas de danger de ce type, les sirènes sont déclenchées. Il peut s'agir d'une évacuation préventive ou d'urgence. Voici les bons comportements à adopter :


ALARME GÉNÉRALE

1




Ecouter la radio

2



Suivre les instructions


3



Informers les voisins


ALARME-EAU

1



Quitter la zone de danger immédiatement

2



Ecouter la radio

Dans les zones de danger, consulter les consignes et aide-mémoire en vigueur

Comment réagir au son des sirènes ?

Tout signal d'alarme qui retentirait à un autre moment que lors des essais signifie que la population est menacée et doit impérativement suivre les différentes consignes mentionnées à gauche.

A NOTER : Essais des sirènes

Le premier mercredi de février, l'alarme générale est testée dans toute la Suisse à 13h30 et l'alarme- eau entre 14h15 et 15h00 dans les zones à risque situées en aval des barrages.

Que faut-il emporter au minimum en cas d'évacuation préventive ou d'urgence?



Pièces d'identité



Argent liquide, cartes bancaires



Médicaments

Où dois-je me rendre en cas d'évacuation ?

Selon carte au verso

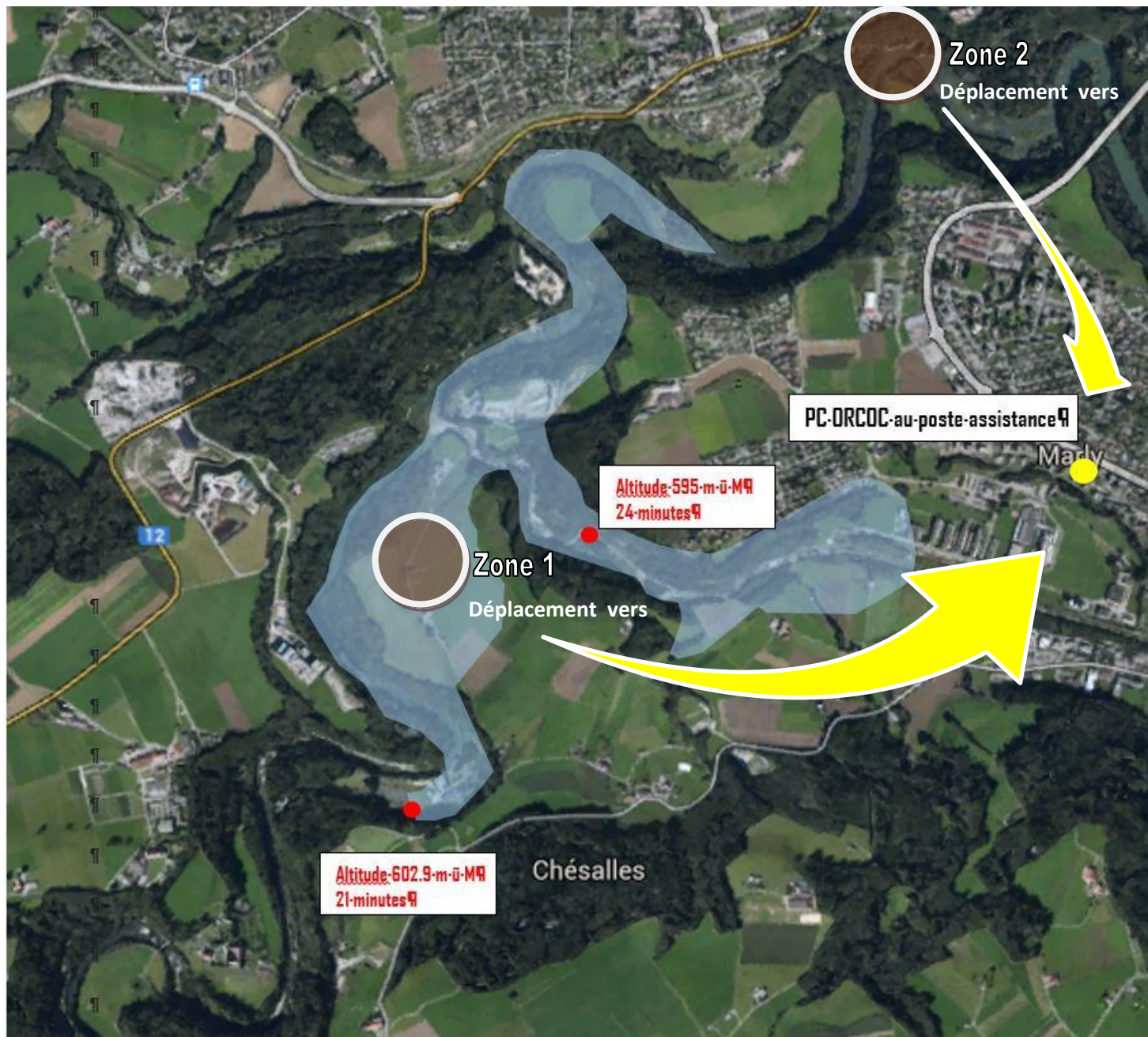
J'habite :	Je me rends, zone de rassemblement :
Zone 1 : Le Port	PC ORCOC - Centre d'assistance - Administration communale
Zone 2 : Creux du Loup	PC ORCOC - Centre d'assistance - Administration communale

Je quitte immédiatement les lieux et me dirige vers la place de rassemblement indiquée

Des informations complémentaires concernant l'alarme et les consignes de comportement figurent sur les sites internet suivants : www.marly.ch - www.alertswiss.ch - www.fr.ch/catastrophe



Plan d'évacuation alarme eau Marly



112
117



118



1414



144