

Commune de Marly

Budget 2024



Budget 2024

Table des matières

Budget 2024 - résultats généraux	1
Budget de résultats (MCH2)	2
Budget de résultats par fonctions - récapitulatif	3
Détails du budget de résultats	4 - 40
Charges et revenus par natures	41 - 46
Budget des investissements - récapitulatif par fonctions	47
Budget des investissements, détails	48 - 54
Budget des investissements - dépenses et recettes par natures	55 - 56
<hr/>	
Messages d'investissements 2024 du Conseil communal au Conseil général	58 - 85

BUDGET 2024 - Résultats généraux

	Compte de résultats		
	Budget 2024	Budget 2023	Comptes 2022
Charges			
Avant amortissements et imputations internes	50'531'494.00	45'856'422.00	42'276'714.46
33 Amortissement du patrimoine administratif	2'264'236.00	2'175'606.00	2'175'418.80
366 Amortissements subventions d'investissement	15'060.00	15'050.00	15'058.65
39 Imputations internes	5'045'085.00	4'481'225.00	3'875'495.35
Total des charges	57'855'875.00	52'528'303.00	48'342'687.26
Revenus			
Avant amortissements et imputations internes	49'973'651.00	44'563'543.00	44'325'255.18
466 Amortissement subv. d'investiss. portées au passif	366'150.00	338'450.00	338'415.20
49 Imputations internes	5'045'085.00	4'481'225.00	3'875'495.35
Total des revenus	55'384'886.00	49'383'218.00	48'539'165.73
Excédent de charges (-) ou excédent de revenus (+)	-2'470'989.00	-3'145'085.00	196'478.47

	Compte des investissements		
	Budget 2024	Budget 2023	Comptes 2022
Dépenses	25'108'300.00	40'689'100.00	13'060'226.46
dont			
Messages déjà votés, reports	20'555'300.00	38'308'300.00	
Messages 2024 présentés et à approuver	1'553'000.00	990'800.00	
Messages à présenter courant 2024	3'000'000.00	1'390'000.00	
Recettes	205'800.00	250'000.00	783'201.60
Excédent de dépenses (investissements nets)	24'902'500.00	40'439'100.00	12'277'024.86

Budget de résultats - MCH2

	Budget 2024	Ecart B 2024 - B2023	Budget 2023	Comptes 2022
Charges d'exploitation				
30 Charges de personnel	10'923'665.00	+651'862.00	10'271'803.00	8'780'083.19
31 Charges de biens et services et autres charges	7'385'589.00	+1'070'759.00	6'314'830.00	5'748'571.41
33 Amortissements du patrimoine administratif	2'264'236.00	+88'630.00	2'175'606.00	2'175'418.80
35 Attributions aux fonds et financements spéciaux	1'276'690.00	+444'352.00	832'338.00	936'085.96
36 Charges de transferts	29'620'610.00	+2'200'109.00	27'420'501.00	26'022'375.48
37 Subventions à redistribuer	-	-	-	-
Revenus d'exploitation				
40 Revenus fiscaux	-33'131'315.00	+4'138'315.00	-28'993'000.00	-29'128'326.81
41 Patentes et concessions	-	-	-	-
42 Taxes	-6'645'730.00	+791'930.00	-5'853'800.00	-6'125'029.07
43 Revenus divers	-	-	-	-
45 Prélèvements sur les fonds et financements spéciaux	-419'945.00	+65'357.00	-354'588.00	-194'212.71
46 Revenus de transferts	-9'628'531.00	+467'206.00	-9'161'325.00	-8'616'711.59
47 Subventions à redistribuer	-	-	-	-
Résultat provenant des activités d'exploitation [REX]	1'645'269.00	-1'007'096.00	2'652'365.00	-401'745.34
34 Charges financières	1'340'000.00	+308'000.00	1'032'000.00	804'657.07
44 Revenus financiers	-410'780.00	-25'000.00	-435'780.00	-495'935.60
Résultat provenant des financements [RFI]	929'220.00	+333'000.00	596'220.00	308'721.47
Résultat opérationnel [ROP = REX + RFI]	2'574'489.00	-674'096.00	3'248'585.00	-93'023.87
38 Charges extraordinaires	-	-	-	-
48 Revenus extraordinaires	-103'500.00	-	-103'500.00	-103'454.60
Résultat extraordinaire [REO]	-103'500.00	-	-103'500.00	-103'454.60
Résultat total du compte de résultats [= ROP + REO]	2'470'989.00	-674'096.00	3'145'085.00	-196'478.47

Compte de résultats - par fonctions

	BUDGET 2024		<i>Ecart en francs au budget 2023</i>		<i>Ecart en %</i>		Budget 2023		Comptes 2022	
	Charges	Revenus	Charges	Revenus	Charges	Revenus	Charges	Revenus	Charges	Revenus
0 ADMINISTRATION GENERALE	4'673'070.00	156'405.00	769'037.00	995.00	19.7%	0.6%	3'904'033.00	155'410.00	3'372'727.09	198'796.80
1 ORDRE ET SÉCURITÉ PUBLICS, DÉFENSE	1'686'540.00	387'400.00	189'927.00	-22'270.00	12.7%	-5.4%	1'496'613.00	409'670.00	1'523'960.65	850'139.75
2 FORMATION	23'056'062.00	9'505'077.00	1'656'397.00	745'682.00	7.7%	8.5%	21'399'665.00	8'759'395.00	19'810'793.05	7'870'893.75
3 CULTURE, SPORT ET LOISIRS	2'569'254.00	361'145.00	249'179.00	-6'085.00	10.7%	-1.7%	2'320'075.00	367'230.00	1'778'235.50	301'289.38
4 SANTE	4'160'345.00	39'000.00	648'140.00	-8'120.00	18.5%	-17.2%	3'512'205.00	47'120.00	3'339'667.80	28'418.35
5 PREVOYANCE SOCIALE	9'285'508.00	2'873'113.00	540'713.00	-46'637.00	6.2%	-1.6%	8'744'795.00	2'919'750.00	8'125'328.46	2'988'391.06
6 TRAFIC ET TÉLÉCOMMUNICATIONS	4'549'415.00	314'690.00	447'515.00	37'640.00	10.9%	13.6%	4'101'900.00	277'050.00	3'552'593.08	310'151.10
7 PROTECTION DE L'ENVIRONNEMENT ET AMÉNAGEMENT DU TERRITOIRE	5'989'964.00	4'953'083.00	521'227.00	668'472.00	9.5%	15.6%	5'468'737.00	4'284'611.00	4'705'409.32	3'999'959.88
8 ECONOMIE PUBLIQUE	183'917.00	-	-2'813.00	-	-1.5%		186'730.00	-	143'788.97	-
9 FINANCES ET IMPÔTS	1'701'800.00	36'794'973.00	308'250.00	4'631'991.00	22.1%	14.4%	1'393'550.00	32'162'982.00	1'990'183.34	31'991'125.66
Totaux	57'855'875.00	55'384'886.00	5'327'572.00	6'001'668.00	10.1%	12.2%	52'528'303.00	49'383'218.00	48'342'687.26	48'539'165.73
Résultat	-2'470'989.00						-3'145'085.00		196'478.47	

Compte de résultats		BUDGET		Budget		Comptes	
		2024		2023		2022	
		Charges	Revenus	Charges	Revenus	Charges	Revenus
0	ADMINISTRATION GENERALE	4'673'070.00	156'405.00	3'904'033.00	155'410.00	3'372'727.09	198'796.80
01	Législatif et exécutif	369'175.00	-	390'085.00	-	355'346.12	-
011	Législatif (Conseil général)	74'015.00	-	93'300.00	-	65'789.52	-
0110	Législatif	74'015.00	-	93'300.00	-	65'789.52	-
0110.3000.00	Jetons de présences Conseil général	17'920.00	-	18'800.00	-	14'010.00	-
0110.3000.01	Jetons de présences de la Commission financière	4'000.00	-	4'000.00	-	3'000.00	-
0110.3000.02	Rémunération des scrutateurs	6'640.00	-	12'300.00	-	4'018.00	-
0110.3102.00	Imprimés et publications (votations/élections)	13'900.00	-	17'000.00	-	11'144.75	-
0110.3130.00	Prestations de tiers-affranchissements (votations/élections)	12'000.00	-	20'000.00	-	14'264.97	-
0110.3132.00	Honoraires de l'organe de révision	14'055.00	-	15'000.00	-	14'878.75	-
0110.3170.00	Frais liés aux séances	5'000.00	-	5'000.00	-	4'164.65	-
0110.3170.01	Autres frais scrutateurs (votations/élections)	500.00	-	1'200.00	-	308.40	-
012	Exécutif (Conseil communal)	295'160.00	-	296'785.00	-	289'556.60	-
0120	Exécutif	295'160.00	-	296'785.00	-	289'556.60	-
0120.3000.00	Salaires du Conseil communal	240'000.00	-	240'000.00	-	239'998.20	-
0120.3010.09	Rembt de salaires du personnel par les assurances (en -)	-	-	-	-	-	-
0120.3050.00	Cotisations patronales AVS, AI, APG, AC, frais adm.	17'720.00	-	17'970.00	-	14'549.95	-
0120.3052.00	Cotisations patronales caisse de pension	15'930.00	-	14'200.00	-	16'280.40	-
0120.3053.00	Cotisations patronales assurance accidents	2'050.00	-	2'000.00	-	2'053.35	-
0120.3054.00	Cotisations patronales caisse de compensation pour AF	6'400.00	-	6'555.00	-	6'093.60	-
0120.3055.00	Cotisations patronales assurance IJ en cas de maladie	2'560.00	-	2'560.00	-	1'946.40	-
0120.3099.00	Prestations en faveur du Conseil communal	1'000.00	-	1'000.00	-	946.50	-
0120.3170.00	Frais de réception et de représentation	7'000.00	-	10'000.00	-	7'688.20	-
0120.3170.01	Promotions civiques	1'500.00	-	1'500.00	-	-	-
0120.3199.00	Autres charges d'exploitation	1'000.00	-	1'000.00	-	-	-

Compte de résultats		BUDGET 2024		Budget 2023		Comptes 2022	
		Charges	Revenus	Charges	Revenus	Charges	Revenus
02	Services généraux	4'303'895.00	156'405.00	3'513'948.00	155'410.00	3'017'380.97	198'796.80
021	Administration des finances et des contributions	658'750.00	37'500.00	646'080.00	37'500.00	621'695.73	51'698.45
0210	Administration des finances et des contributions	658'750.00	37'500.00	646'080.00	37'500.00	621'695.73	51'698.45
0210.3010.00	Salaire du personnel communal (finances)	491'530.00	-	478'560.00	-	451'817.05	-
0210.3010.09	Rembt de salaires du personnel par les assurances (en -)	-	-	-	-	-4'917.00	-
0210.3040.00	Allocations communales pour enfants (pers.fixe)	5'450.00	-	5'450.00	-	4'245.65	-
0210.3050.00	Cotisations patronales AVS, AI, APG, AC, frais adm.	32'740.00	-	35'830.00	-	29'670.10	-
0210.3052.00	Cotisations patronales caisse de pension	30'345.00	-	27'910.00	-	30'341.90	-
0210.3053.00	Cotisations patronales assurance accidents	4'175.00	-	3'955.00	-	3'844.25	-
0210.3054.00	Cotisations patronales caisse de compensation pour AF	13'025.00	-	13'065.00	-	12'316.40	-
0210.3055.00	Cotisations patronales assurance IJ en cas de maladie	5'220.00	-	5'080.00	-	3'651.25	-
0210.3090.00	Formation et perfectionnement du personnel finances	2'200.00	-	2'200.00	-	1'486.30	-
0210.3130.00	Frais bancaires et postaux	15'000.00	-	15'000.00	-	16'641.01	-
0210.3130.30	Frais de poursuites	57'000.00	-	57'000.00	-	71'093.82	-
0210.3612.90	Participation à l'Agglo - Finances	2'065.00	-	2'030.00	-	1'505.00	-
0210.4260.00	Provision pour perception impôt paroisse	-	-	-	-	-	-228.20
0210.4260.01	Commission pour perception impôts paroisse	-	1'500.00	-	1'500.00	-	1'673.00
0210.4499.00	Remboursement des frais de rappels et poursuites	-	36'000.00	-	36'000.00	-	50'253.65
022	Services généraux, autres	3'016'750.00	94'810.00	2'350'068.00	89'810.00	1'975'641.94	102'961.90
0220	Services généraux, autres	3'016'750.00	94'810.00	2'350'068.00	89'810.00	1'975'641.94	102'961.90
0220.3000.00	Jetons de présences des Commissions	9'100.00	-	6'100.00	-	5'900.00	-
0220.3010.00	Salaire du personnel communal	1'249'800.00	-	1'091'445.00	-	997'221.50	-
0220.3010.09	Rembt de salaires du personnel par les assurances (en -)	-	-	-	-	-	-
0220.3040.00	Allocations communales pour enfants (pers.fixe)	1'540.00	-	4'488.00	-	4'304.00	-
0220.3050.00	Cotisations patronales AVS, AI, APG, AC, frais adm.	83'240.00	-	81'710.00	-	65'731.70	-
0220.3052.00	Cotisations patronales caisse de pension	68'400.00	-	55'430.00	-	48'631.95	-
0220.3053.00	Cotisations patronales assurance accidents	10'605.00	-	9'020.00	-	18'239.65	-
0220.3054.00	Cotisations patronales caisse de compensation pour AF	33'120.00	-	29'800.00	-	27'155.10	-
0220.3055.00	Cotisations patronales assurance IJ en cas de maladie	13'270.00	-	11'590.00	-	184.25	-
0220.3090.00	Formation et perfectionnement du personnel services généraux	43'875.00	-	53'250.00	-	9'323.70	-
0220.3090.01	Frais de formation du délégué Suva	-	-	4'000.00	-	-	-

Compte de résultats		BUDGET 2024		Budget 2023		Comptes 2022	
		Charges	Revenus	Charges	Revenus	Charges	Revenus
0220.3091.00	Frais de recrutement de personnel	5'870.00	-	3'100.00	-	4'916.55	-
0220.3099.00	Prestations en faveur du personnel	13'650.00	-	12'500.00	-	1'473.04	-
0220.3100.00	Matériel de bureau	20'000.00	-	25'000.00	-	18'717.55	-
0220.3102.00	Imprimés et publications	76'300.00	-	74'800.00	-	60'851.60	-
0220.3110.00	Meubles et appareils de bureau	3'000.00	-	5'000.00	-	4'458.60	-
0220.3113.00	Acquisition de matériel informatique	44'595.00	-	22'800.00	-	42'620.78	-
0220.3118.00	Acquisition de logiciels et de licences	74'973.00	-	31'500.00	-	20'971.40	-
0220.3130.00	Cartes d'identité	6'000.00	-	6'000.00	-	7'478.50	-
0220.3130.01	Emoluments de chancellerie	1'000.00	-	1'000.00	-	345.00	-
0220.3130.03	Cotisations aux associations	31'355.00	-	34'665.00	-	46'776.15	-
0220.3130.04	Prestations postales - courrier	9'600.00	-	9'600.00	-	9'634.80	-
0220.3130.10	Frais de télécommunications	50'320.00	-	29'920.00	-	24'461.35	-
0220.3130.20	Frais d'affranchissements	37'000.00	-	37'000.00	-	33'110.87	-
0220.3132.00	Honoraires de traduction	4'000.00	-	4'500.00	-	1'731.00	-
0220.3133.00	Charges pour l'informatique / hébergement	399'915.00	-	210'515.00	-	156'350.25	-
0220.3134.01	Assurance véhicules	60.00	-	-	-	-	-
0220.3134.02	Assurances	20'300.00	-	19'820.00	-	19'414.65	-
0220.3137.00	Impôts sur les véhicules	40.00	-	-	-	-	-
0220.3137.01	Redevance Radio TV et droits d'auteurs	320.00	-	320.00	-	317.75	-
0220.3150.00	Entretien de meubles et appareils de bureau	1'000.00	-	1'000.00	-	799.10	-
0220.3151.00	Entretien de machines et autres appareils	2'600.00	-	2'000.00	-	306.95	-
0220.3153.00	Entretien du matériel informatique	5'000.00	-	3'000.00	-	585.00	-
0220.3158.00	Contrat de maintenance informatique	332'227.00	-	210'055.00	-	98'686.17	-
0220.3162.00	Mensualités de leasing imprimantes/photocopieurs	19'085.00	-	16'100.00	-	14'241.50	-
0220.3170.00	Frais de réception et représentation	1'000.00	-	2'000.00	-	159.50	-
0220.3170.05	Frais de déplacement et autres frais	2'650.00	-	630.00	-	1'778.03	-
0220.3300.60	Amortissements planifiés, biens meubles PA	175'015.00	-	97'800.00	-	97'785.65	-
0220.3320.90	Amortissements planifiés des immobilisations incorporelles	16'715.00	-	16'700.00	-	16'714.75	-
0220.3612.01	Assemblée constitutive du Grand Fribourg	-	-	-	-	1'453.60	-
0220.3612.90	Participation à l'Agglo - administration générale	136'395.00	-	119'065.00	-	107'920.00	-
0220.3940.00	Imputations internes des intérêts	13'815.00	-	6'845.00	-	4'890.00	-
0220.4210.00	Emoluments administratifs	-	26'000.00	-	23'000.00	-	28'999.40

Compte de résultats		BUDGET 2024		Budget 2023		Comptes 2022	
		Charges	Revenus	Charges	Revenus	Charges	Revenus
0220.4210.01	Emoluments cartes d'identité	-	10'000.00	-	9'000.00	-	11'550.00
0220.4260.01	Annonces publicitaires Marly info	-	27'000.00	-	26'000.00	-	30'602.50
0220.4910.00	Imputations internes pour salaires administration	-	3'500.00	-	3'500.00	-	3'500.00
0220.4930.00	Imputations internes pour frais administratifs	-	28'310.00	-	28'310.00	-	28'310.00
029	Immeubles administratifs	628'395.00	24'095.00	517'800.00	28'100.00	420'043.30	44'136.45
0290	Immeubles administratifs	628'395.00	24'095.00	517'800.00	28'100.00	420'043.30	44'136.45
0290.3010.00	Salaires personnel d'exploitation	137'900.00	-	126'460.00	-	115'230.10	-
0290.3010.09	Rembt de salaires du personnel par les assurances (en -)	-	-	-	-	-1'120.20	-
0290.3040.00	Allocations communales pour enfants (pers.fixe)	580.00	-	1'100.00	-	849.00	-
0290.3050.00	Cotisations patronales AVS, AI, APG, AC, frais adm.	9'185.00	-	9'470.00	-	7'015.90	-
0290.3052.00	Cotisations patronales caisse de pension	7'170.00	-	8'600.00	-	4'906.20	-
0290.3053.00	Cotisations patronales assurance accidents	2'300.00	-	2'200.00	-	1'687.40	-
0290.3054.00	Cotisations patronales caisse de compensation pour AF	3'700.00	-	3'455.00	-	2'910.60	-
0290.3055.00	Cotisations patronales assurance IJ en cas de maladie	1'500.00	-	1'350.00	-	582.25	-
0290.3101.00	Produits de nettoyage et matériel de conciergerie	10'000.00	-	9'250.00	-	6'558.15	-
0290.3120.01	Electricité bâtiments communaux	35'100.00	-	29'750.00	-	23'255.60	-
0290.3120.02	Frais de chauffage bâtiments communaux	58'550.00	-	53'350.00	-	85'124.90	-
0290.3120.03	Eau bâtiments communaux	85'345.00	-	37'000.00	-	35'651.70	-
0290.3130.00	Surveillances des bâtiments communaux	15'400.00	-	15'400.00	-	15'102.60	-
0290.3134.00	Primes d'assurances bâtiments	8'150.00	-	5'100.00	-	4'960.65	-
0290.3144.00	Entretien des bâtiments	107'190.00	-	78'500.00	-	24'568.25	-
0290.3160.00	Loyer bureaux Anc. Papeterie 104, serv. techniques	64'000.00	-	64'000.00	-	26'820.35	-
0290.3300.40	Amortissements planifiés des bâtiments administratifs	58'690.00	-	51'800.00	-	51'728.85	-
0290.3940.00	Imputations internes des intérêts	23'635.00	-	21'015.00	-	14'211.00	-
0290.4470.00	Revenu location local du feu, Rte de Fribourg 9	-	-	-	-	-	20'040.00
0290.4479.00	Loyer des antennes de téléphonie	-	14'000.00	-	18'000.00	-	14'000.00
0290.4660.40	Amort. planifié des subventions d'invest des entr.publiques	-	10'095.00	-	10'100.00	-	10'096.45

Compte de résultats		BUDGET		Budget		Comptes	
		2024		2023		2022	
		Charges	Revenus	Charges	Revenus	Charges	Revenus
1	ORDRE ET SÉCURITÉ PUBLICS, DÉFENSE	1'686'540.00	387'400.00	1'496'613.00	409'670.00	1'523'960.65	850'139.75
11	Sécurité publique	516'465.00	63'600.00	373'900.00	65'500.00	290'053.35	57'821.35
111	Police	516'465.00	63'600.00	373'900.00	65'500.00	290'053.35	57'821.35
1110	Police communale	516'465.00	63'600.00	373'900.00	65'500.00	290'053.35	57'821.35
1110.3010.00	Salaire du personnel communal (police)	426'400.00	-	302'120.00	-	275'253.75	-
1110.3010.09	Rembt de salaires du personnel par les assurances (en -)	-	-	-	-	-66'273.05	-
1110.3040.00	Allocations communales pour enfants (pers.fixe)	1'345.00	-	1'350.00	-	864.00	-
1110.3050.00	Cotisations patronales AVS, AI, APG, AC, frais adm.	28'400.00	-	22'620.00	-	13'873.80	-
1110.3052.00	Cotisations patronales caisse de pension	16'760.00	-	19'950.00	-	25'452.60	-
1110.3053.00	Cotisations patronales assurance accidents	3'620.00	-	2'500.00	-	1'791.60	-
1110.3054.00	Cotisations patronales caisse de compensation pour AF	11'300.00	-	8'250.00	-	5'755.85	-
1110.3055.00	Cotisations patronales assurance IJ en cas de maladie	4'530.00	-	3'210.00	-	1'697.75	-
1110.3090.00	Frais d'instruction et de formation	2'600.00	-	2'000.00	-	822.35	-
1110.3101.02	Achat matériel	700.00	-	-	-	204.20	-
1110.3101.03	Achat carburant	1'750.00	-	1'750.00	-	1'673.80	-
1110.3112.00	Frais d'uniformes et d'équipement	4'500.00	-	2'000.00	-	207.40	-
1110.3130.00	Prestations de services de tiers	3'400.00	-	600.00	-	25'095.60	-
1110.3130.10	Frais de télécommunications	3'200.00	-	1'000.00	-	760.70	-
1110.3134.01	Prime d'assurances véhicules	1'100.00	-	1'400.00	-	1'396.50	-
1110.3137.00	Impôts sur les véhicules	560.00	-	650.00	-	602.00	-
1110.3151.00	Entretien du véhicule	2'400.00	-	1'500.00	-	747.10	-
1110.3170.00	Frais de déplacement	-	-	-	-	127.40	-
1110.3636.00	Contribution à l'éducation routière	3'900.00	-	3'000.00	-	-	-
1110.4270.00	Produits des amendes	-	54'000.00	-	56'000.00	-	50'352.35
1110.4270.01	Emoluments réclames et recettes diverses	-	5'700.00	-	6'500.00	-	7'469.00
1110.4930.01	Imputation interne frais éducation routière (écoles)	-	3'900.00	-	3'000.00	-	-
14	Questions juridiques	569'510.00	42'700.00	518'160.00	42'700.00	451'597.80	55'789.00
140	Questions juridiques	569'510.00	42'700.00	518'160.00	42'700.00	451'597.80	55'789.00
1400	Questions juridiques générales	569'510.00	42'700.00	518'160.00	42'700.00	451'597.80	55'789.00
1400.3000.00	Jetons et frais de la Commission des naturalisations	2'500.00	-	2'500.00	-	1'592.00	-
1400.3132.00	Honoraires juridiques, experts, avis de droit	14'000.00	-	14'000.00	-	16'383.10	-

Compte de résultats		BUDGET 2024		Budget 2023		Comptes 2022	
		Charges	Revenus	Charges	Revenus	Charges	Revenus
1400.3132.01	Part. frais de fonctionnement des curatelles	544'010.00	-	492'660.00	-	389'790.95	-
1400.3601.00	Emoluments cantonaux pour permis construire	9'000.00	-	9'000.00	-	43'831.75	-
1400.4210.00	Emoluments de naturalisations	-	8'700.00	-	8'700.00	-	7'680.00
1400.4210.40	Emoluments cantonaux permis construire	-	10'500.00	-	10'500.00	-	11'160.00
1400.4210.45	Emoluments communaux permis construire	-	21'500.00	-	21'500.00	-	36'949.00
1400.4240.00	Facturation de prestations police des constructions	-	2'000.00	-	2'000.00	-	-
15	Service du feu	412'880.00	230'080.00	394'100.00	228'580.00	626'779.35	640'554.65
150	Service du feu	412'880.00	230'080.00	394'100.00	228'580.00	626'779.35	640'554.65
1500	Service du feu communal	412'880.00	230'080.00	394'100.00	228'580.00	319'099.35	332'874.65
1500.3102.00	Imprimés et matériel	2'500.00	-	2'500.00	-	1'424.40	-
1500.3130.01	Frais administratifs et informatiques (fact. déf. incendie)	1'000.00	-	1'000.00	-	1'000.00	-
1500.3130.20	Frais d'affranchissements	2'000.00	-	2'000.00	-	1'393.30	-
1500.3130.30	Frais de poursuites	7'000.00	-	7'000.00	-	8'102.30	-
1500.3134.00	Assurance des bâtiments / ECAB	20.00	-	20.00	-	-	-
1500.3611.00	Participation aux centres de renforts cantonaux	5'000.00	-	5'000.00	-	2'051.45	-
1500.3612.00	Participation au service du feu régional	-	-	-	-	294'680.00	-
1500.3612.01	Direction sauvetage / RSS	-	-	-	-	10'447.90	-
1500.3612.02	Versement à RSS / taxe non pompier facturée	190'000.00	-	190'000.00	-	-	-
1500.3612.03	Participation communale au bataillon Sarine	204'160.00	-	185'380.00	-	-	-
1500.3636.00	Subside à l'Amicale des pompiers	1'200.00	-	1'200.00	-	-	-
1500.4200.00	Taxes non-pompiers	-	190'000.00	-	190'000.00	-	331'337.90
1500.4260.00	Remboursement et participations de tiers	-	15'000.00	-	13'500.00	-	-
1500.4470.00	Loyer des locaux du service du feu	-	20'580.00	-	20'580.00	-	-
1500.4499.00	Remboursement frais de rappels et poursuites	-	4'500.00	-	4'500.00	-	1'536.75
1506	Service du feu organisation régionale	-	-	-	-	307'680.00	307'680.00
1506.3612.01	Contribution service du feu ville de Fribourg	-	-	-	-	306'480.00	-
1506.3636.00	Subside à l'Amicale des pompiers	-	-	-	-	1'200.00	-
1506.4612.00	Participations des communes	-	-	-	-	-	307'680.00

Compte de résultats		BUDGET		Budget		Comptes	
		2024		2023		2022	
		Charges	Revenus	Charges	Revenus	Charges	Revenus
16	Défense	187'685.00	51'020.00	210'453.00	72'890.00	155'530.15	95'974.75
161	Défense militaire	132'148.00	40'420.00	152'480.00	60'400.00	107'812.20	85'411.80
1610	Défense militaire	132'148.00	40'420.00	152'480.00	60'400.00	107'812.20	85'411.80
1610.3010.00	Salaire du personnel	46'990.00	-	44'740.00	-	41'826.60	-
1610.3010.09	Rembt de salaires du personnel par les assurances (en -)	-	-	-	-	-3'534.40	-
1610.3040.00	Allocations communales pour enfants (pers.fixe)	100.00	-	100.00	-	681.00	-
1610.3050.00	Cotisations patronales AVS, AI, APG, AC, frais adm.	3'130.00	-	3'350.00	-	2'652.10	-
1610.3052.00	Cotisations patronales caisse de pension	3'700.00	-	3'700.00	-	-	-
1610.3053.00	Cotisations patronales assurance accidents	400.00	-	370.00	-	677.35	-
1610.3054.00	Cotisations patronales caisse de compensation pour AF	1'250.00	-	1'225.00	-	1'100.00	-
1610.3055.00	Cotisations patronales assurance IJ en cas de maladie	500.00	-	480.00	-	325.95	-
1610.3120.00	Eau, énergie, combustible, élimination déchets	35'750.00	-	34'250.00	-	23'722.85	-
1610.3130.10	Frais de télécommunications et du système d'alarme	1'158.00	-	1'160.00	-	7'030.65	-
1610.3134.00	Assurances des bâtiments	2'000.00	-	1'700.00	-	1'793.55	-
1610.3144.00	Entretien du cantonnement militaire	11'920.00	-	35'200.00	-	12'191.20	-
1610.3158.00	Contrat de maintenance informatique	6'150.00	-	5'270.00	-	-	-
1610.3170.05	Frais de déplacement et autres frais	-	-	-	-	70.70	-
1610.3300.40	Amortissements planifiés du cantonnement	12'600.00	-	12'600.00	-	12'602.10	-
1610.3612.01	Entretien et assainissement des cibles	5'000.00	-	5'000.00	-	5'643.55	-
1610.3940.00	Imputations internes des intérêts	1'500.00	-	3'335.00	-	1'029.00	-
1610.4472.00	Location du cantonnement militaire à la troupe	-	30'000.00	-	50'000.00	-	75'666.10
1610.4472.01	Location du cantonnement militaire à des tiers	-	2'000.00	-	2'000.00	-	1'360.00
1610.4612.00	Participations d'autres communes	-	200.00	-	200.00	-	162.40
1610.4660.00	Amort. planifié des subventions d'invest. de Confédération	-	6'900.00	-	6'900.00	-	6'900.70
1610.4660.70	Amortiss. planifié des subv. d'invest. des ménages privés	-	1'320.00	-	1'300.00	-	1'322.60
162	Défense civile	55'537.00	10'600.00	57'973.00	12'490.00	47'717.95	10'562.95
1620	Protection civile	45'662.00	5'600.00	44'400.00	5'600.00	38'227.65	5'710.95
1620.3120.00	Eau, énergie, combustible, élimination des déchets	5'300.00	-	4'900.00	-	3'273.15	-
1620.3130.10	Frais de télécommunications et des sirènes	612.00	-	600.00	-	303.00	-
1620.3151.00	Entretien des machines et appareils	500.00	-	500.00	-	136.00	-
1620.3300.40	Amortissements planifiés, terrains bâtis PA	13'890.00	-	13'900.00	-	13'891.25	-

Compte de résultats		BUDGET 2024		Budget 2023		Comptes 2022	
		Charges	Revenus	Charges	Revenus	Charges	Revenus
1620.3611.00	Participation aux coûts de fonctionnement PCI XXI	18'690.00	-	18'450.00	-	16'050.25	-
1620.3940.00	Imputations internes des intérêts	6'670.00	-	6'050.00	-	4'574.00	-
1620.4260.00	Remboursement et participation de tiers	-	-	-	-	-	110.85
1620.4630.00	Subvention de la Confédération	-	4'400.00	-	4'400.00	-	4'400.00
1620.4660.00	Amort. planifié des subventions d'invest. de Confédération	-	1'200.00	-	1'200.00	-	1'200.10
1621	Etat-major communal de conduite	4'875.00	-	6'683.00	-	4'638.30	-
1621.3612.00	Participation de Marly à l'ORCOC	4'875.00	-	6'683.00	-	4'638.30	-
1626	Organisation régionale de protection civile	5'000.00	5'000.00	6'890.00	6'890.00	4'852.00	4'852.00
1626.3130.00	Frais divers ORCOC	500.00	-	500.00	-	350.00	-
1626.3130.10	Frais de télécommunications	-	-	1'890.00	-	-	-
1626.3138.00	Frais d'instruction	500.00	-	500.00	-	850.00	-
1626.3151.00	Entretien des installations	500.00	-	500.00	-	152.00	-
1626.3910.00	Imputation interne salaires	3'500.00	-	3'500.00	-	3'500.00	-
1626.4612.00	Participations d'autres communes	-	5'000.00	-	6'890.00	-	4'852.00
2	FORMATION	23'056'062.00	9'505'077.00	21'399'665.00	8'759'395.00	19'810'793.05	7'870'893.75
21	Scolarité obligatoire	21'339'037.00	9'131'837.00	19'817'630.00	8'397'695.00	18'252'654.30	7'509'804.30
211	Ecole primaire I (Ecole enfantine)	694'085.00	-	645'605.00	-	626'530.95	-
2110	Ecole primaire I (Ecole enfantine)	694'085.00	-	645'605.00	-	626'530.95	-
2110.3611.00	Participation aux dépenses cantonales (Trait.pers.enseign.)	694'085.00	-	645'605.00	-	626'530.95	-
212	Ecole primaire II	7'844'335.00	-	7'275'510.00	-	6'653'005.05	-
2120	Ecole primaire II	7'844'335.00	-	7'275'510.00	-	6'653'005.05	-
2120.3611.00	Participation aux dépenses cantonales (Trait.pers.enseign.)	2'845'955.00	-	2'674'440.00	-	2'560'067.25	-
2120.3612.00	Part. de Marly au cercle scolaire intercommunal primaire	4'597'700.00	-	4'319'185.00	-	3'831'884.60	-
2120.3614.00	Participation à l'Ecole régionale alémanique Fribourg ERAF	400'680.00	-	281'885.00	-	261'053.20	-

Compte de résultats		BUDGET		Budget		Comptes	
		2024		2023		2022	
		Charges	Revenus	Charges	Revenus	Charges	Revenus
213	Ecole du cycle d'orientation	3'452'775.00	-	3'329'050.00	-	3'300'560.65	-
2130	Ecole du cycle d'orientation	3'452'775.00	-	3'329'050.00	-	3'300'560.65	-
2130.3612.00	Participation au cycle d'orientation	3'440'530.00	-	3'320'000.00	-	3'289'316.00	-
2130.3660.20	Amort. planifiés, subv. d'invest. aux cnes et assoc. interc.	9'060.00	-	9'050.00	-	9'058.65	-
2130.3940.00	Imputations internes des intérêts	3'185.00	-	-	-	2'186.00	-
214	Ecole de musique	216'005.00	-	169'770.00	-	162'753.35	-
2140	Conservatoire	216'005.00	-	169'770.00	-	162'753.35	-
2140.3611.00	Participation aux dépenses du conservatoire	216'005.00	-	169'770.00	-	162'753.35	-
217	Bâtiments scolaires	3'216'660.00	3'216'660.00	2'906'720.00	2'906'720.00	2'605'253.36	2'605'253.36
2170	Bâtiments scolaires	3'216'660.00	3'216'660.00	2'906'720.00	2'906'720.00	2'605'253.36	2'605'253.36
2170.3010.01	Salaire du personnel exploitation (bâtiments scolaires)	880'315.00	-	883'520.00	-	814'792.35	-
2170.3010.09	Rembt de salaires du personnel par les assurances (en -)	-	-	-	-	-880.80	-
2170.3040.00	Allocations communales pour enfants (pers.fixe)	2'070.00	-	2'650.00	-	4'481.80	-
2170.3050.00	Cotisations patronales AVS, AI, APG, AC, frais adm.	58'630.00	-	66'150.00	-	52'572.10	-
2170.3052.00	Cotisations patronales caisse de pension	42'510.00	-	54'400.00	-	49'400.85	-
2170.3053.00	Cotisations patronales assurance accidents	14'650.00	-	15'200.00	-	13'723.40	-
2170.3054.00	Cotisations patronales caisse de compensation pour AF	23'330.00	-	24'120.00	-	21'789.85	-
2170.3055.00	Cotisations patronales assurance IJ en cas de maladie	9'400.00	-	9'400.00	-	4'457.05	-
2170.3090.00	Formation et perfectionnement personnel bâtiments scolaires	2'300.00	-	1'500.00	-	-	-
2170.3101.00	Produits de nettoyage et matériel de conciergerie	71'860.00	-	68'400.00	-	70'130.95	-
2170.3110.00	Achat de meubles, machines bâtiments scolaires	15'800.00	-	13'800.00	-	95.70	-
2170.3120.01	Electricité bâtiments scolaires	136'500.00	-	91'700.00	-	75'880.75	-
2170.3120.02	Frais de chauffage des bâtiments scolaires	356'370.00	-	286'370.00	-	251'369.95	-
2170.3120.03	Eau des bâtiments scolaires	39'970.00	-	20'000.00	-	20'485.30	-
2170.3130.01	Frais de conciergerie externe	3'600.00	-	3'500.00	-	3'200.85	-
2170.3134.00	Assurances des bâtiments scolaires	32'300.00	-	30'885.00	-	30'846.70	-
2170.3144.00	Entretien et réfection des biens immobiliers	95'100.00	-	85'000.00	-	92'611.36	-
2170.3300.40	Amortissements planifiés des bâtiments scolaires	820'415.00	-	811'450.00	-	811'455.20	-
2170.3940.00	Imputations internes des intérêts	611'540.00	-	438'675.00	-	288'840.00	-

Compte de résultats		BUDGET 2024		Budget 2023		Comptes 2022	
		Charges	Revenus	Charges	Revenus	Charges	Revenus
2170.4250.00	Vente énergie (chauffage à distance, cad)	-	140'000.00	-	130'000.00	-	46'690.30
2170.4472.00	Location de salles (bâtiments scolaires)	-	127'000.00	-	130'000.00	-	144'950.90
2170.4660.10	Amort. planifié des subv. d'investissements des cantons	-	5'840.00	-	5'850.00	-	5'837.10
2170.4660.70	Amortiss. planifié des subv. d'invest. des ménages privés	-	7'065.00	-	7'050.00	-	7'063.20
2170.4930.00	Imputations internes frais de bâtiments scolaires	-	2'936'755.00	-	2'633'820.00	-	2'400'711.86
218	Accueil extra-scolaire (AES)	1'012'660.00	1'012'660.00	882'095.00	882'095.00	773'395.49	773'395.49
2186	Structure d'accueil intercommunale	1'012'660.00	1'012'660.00	882'095.00	882'095.00	773'395.49	773'395.49
2186.3010.01	Salaire du personnel (AES)	562'070.00	-	537'390.00	-	439'183.15	-
2186.3010.09	Rembt de salaires du personnel par les assurances (en -)	-	-	-	-	-3'145.00	-
2186.3040.00	Allocations communales pour enfants (pers.fixe)	4'120.00	-	2'700.00	-	2'649.50	-
2186.3050.00	Cotisations patronales AVS, AI, APG, AC, frais adm.	37'440.00	-	40'230.00	-	29'932.70	-
2186.3052.00	Cotisations patronales caisse de pension	25'630.00	-	13'300.00	-	23'369.50	-
2186.3053.00	Cotisations patronales assurance accidents	4'770.00	-	4'450.00	-	4'311.90	-
2186.3054.00	Cotisations patronales caisse de compensation pour AF	14'900.00	-	14'675.00	-	12'419.25	-
2186.3055.00	Cotisations patronales assurance IJ en cas de maladie	5'970.00	-	5'710.00	-	2'448.20	-
2186.3090.00	Frais de formation du personnel AES	6'190.00	-	4'000.00	-	4'041.60	-
2186.3100.00	Matériel de bureau	500.00	-	-	-	3'173.82	-
2186.3101.00	Produits d'entretien et matériel de conciergerie	1'800.00	-	4'500.00	-	4'045.55	-
2186.3101.01	Fournitures pour soins et pharmacie	400.00	-	350.00	-	827.50	-
2186.3104.00	Matériel pédagogique et jeux activités culturelles	11'250.00	-	4'000.00	-	7'658.25	-
2186.3105.00	Achat produits alimentaires	109'500.00	-	85'000.00	-	83'380.75	-
2186.3110.00	Achat de meubles et appareils de bureau	1'000.00	-	1'000.00	-	3'364.17	-
2186.3113.00	Acquisition de matériel informatique	500.00	-	3'350.00	-	2'858.90	-
2186.3120.00	Eau, énergie, combustibles, élimination des déchets	6'910.00	-	2'200.00	-	2'365.05	-
2186.3130.01	Cotisations, abonnements	550.00	-	500.00	-	515.00	-
2186.3130.10	Frais de télécommunications	3'390.00	-	3'050.00	-	1'937.25	-
2186.3130.30	Prestations de services de tiers	121'440.00	-	40'000.00	-	38'200.00	-
2186.3150.00	Entretien de meubles et appareils de bureau	100.00	-	400.00	-	37.95	-
2186.3151.00	Entretien de machines et appareils	500.00	-	500.00	-	-	-
2186.3153.00	Charges de l'informatique	-	-	-	-	150.00	-
2186.3158.00	Contrat de maintenance informatique	2'725.00	-	20.00	-	-	-

Compte de résultats		BUDGET 2024		Budget 2023		Comptes 2022	
		Charges	Revenus	Charges	Revenus	Charges	Revenus
2186.3160.00	Loyers des locaux	68'140.00	-	93'960.00	-	91'080.00	-
2186.3162.00	Mensualités de leasing	1'600.00	-	1'040.00	-	-	-
2186.3170.00	Frais de déplacement et autres frais	200.00	-	-	-	-	-
2186.3300.40	Amortissements planifiés des bâtiments AES	13'200.00	-	13'200.00	-	13'196.50	-
2186.3940.00	Imputations internes des intérêts	7'865.00	-	6'570.00	-	5'394.00	-
2186.4260.00	Participation des parents aux unités AES	-	390'000.00	-	300'000.00	-	311'877.95
2186.4260.01	Participation des parents aux repas	-	213'000.00	-	135'000.00	-	124'031.15
2186.4260.02	Participations du personnel AES aux repas	-	11'200.00	-	-	-	-
2186.4631.00	Subvention cantonale structure AES	-	40'000.00	-	25'000.00	-	48'125.85
2186.4631.01	Contribution cantonale aux frais de formations	-	1'000.00	-	1'500.00	-	-
2186.4930.00	Imputations internes pour frais à charge cercle scolaire	-	357'460.00	-	420'595.00	-	289'360.54
219	Scolarité obligatoire, non mentionné ailleurs	4'902'517.00	4'902'517.00	4'608'880.00	4'608'880.00	4'131'155.45	4'131'155.45
2195	Transports scolaires	80'120.00	80'120.00	77'000.00	77'000.00	92'328.20	92'328.20
2195.3130.00	Transports scolaires	80'120.00	-	77'000.00	-	92'328.20	-
2195.4990.00	Imputation interne des frais de transports scolaires/cercle	-	80'120.00	-	77'000.00	-	92'328.20
2196	Cercle scolaire intercommunal	4'822'397.00	4'822'397.00	4'531'880.00	4'531'880.00	4'038'827.25	4'038'827.25
2196.3010.00	Salaire du personnel communal (secteur école)	490'995.00	-	483'320.00	-	467'178.00	-
2196.3010.09	Rembt de salaires du personnel par les assurances (en -)	-	-	-	-	-27'703.90	-
2196.3040.00	Allocations communales pour enfants (pers.fixe)	2'850.00	-	1'150.00	-	2'040.00	-
2196.3050.00	Cotisations patronales AVS, AI, APG, AC, frais adm.	32'705.00	-	36'185.00	-	28'941.85	-
2196.3052.00	Cotisations patronales caisse de pension	31'100.00	-	34'000.00	-	21'421.70	-
2196.3053.00	Cotisations patronales assurance accidents	4'170.00	-	4'000.00	-	3'418.55	-
2196.3054.00	Cotisations patronales caisse de compensation pour AF	13'015.00	-	13'200.00	-	12'006.35	-
2196.3055.00	Cotisations patronales assurance IJ en cas de maladie	5'215.00	-	5'140.00	-	3'126.90	-
2196.3090.00	Formation et perfectionnement du personnel	1'500.00	-	1'000.00	-	-	-
2196.3099.00	Frais de représentation et divers	3'000.00	-	3'000.00	-	2'017.10	-
2196.3100.00	Matériel de bureau et fournitures scolaires	24'550.00	-	18'000.00	-	5'949.80	-
2196.3104.00	Matériel didactique	-	-	-	-	101.85	-
2196.3105.00	Achat de denrées alimentaires	20'000.00	-	20'000.00	-	-	-
2196.3111.00	Achat de mobilier et machines	1'500.00	-	3'000.00	-	4'187.65	-

Compte de résultats		BUDGET 2024		Budget 2023		Comptes 2022	
		Charges	Revenus	Charges	Revenus	Charges	Revenus
2196.3111.02	Achat de matériel d'éducation physique	3'000.00	-	3'000.00	-	5'826.60	-
2196.3113.00	Acquisition de matériel informatique	4'000.00	-	3'500.00	-	-	-
2196.3130.01	Patrouilleurs scolaires	3'000.00	-	3'000.00	-	2'748.50	-
2196.3130.02	Frais administratifs (téléphones et divers)	1'900.00	-	15'000.00	-	17'155.50	-
2196.3130.03	Frais de traduction/interprètes	2'500.00	-	1'500.00	-	1'240.55	-
2196.3130.04	Activités culturelles scolaires	25'000.00	-	25'000.00	-	24'112.10	-
2196.3130.05	Bibliothèque scolaire	7'700.00	-	7'700.00	-	5'569.60	-
2196.3130.06	Sport scolaire piscine et facultatif	94'860.00	-	90'000.00	-	56'871.15	-
2196.3130.10	Frais de télécommunications	27'385.00	-	18'900.00	-	1'640.00	-
2196.3133.00	Charges pour l'informatique	10'000.00	-	10'000.00	-	8'005.05	-
2196.3151.00	Entretien des machines, appareils, outils	5'000.00	-	5'000.00	-	4'813.65	-
2196.3151.01	Entretien du matériel d'éducation physique	18'000.00	-	16'000.00	-	15'745.75	-
2196.3153.00	Entretien du matériel informatique	2'000.00	-	2'000.00	-	-	-
2196.3158.00	Contrats de maintenance	38'767.00	-	25'560.00	-	16'925.45	-
2196.3162.00	Mensualités de leasing imprimantes/photocopieurs	40'000.00	-	37'000.00	-	35'171.40	-
2196.3171.00	Promenades scolaires	25'000.00	-	26'000.00	-	31'150.20	-
2196.3171.01	Echanges linguistiques scolaires Hünenberg	1'500.00	-	1'500.00	-	-	-
2196.3171.02	Excursions et camps	87'100.00	-	80'000.00	-	105'096.55	-
2196.3612.01	Participation aux classes de soutien / relais	3'500.00	-	3'500.00	-	3'658.00	-
2196.3930.00	Imputation interne frais administratifs et d'exploitation	2'980'765.00	-	2'676'430.00	-	2'437'633.16	-
2196.3930.01	Imputation interne charges de logopédie, psychologie	373'240.00	-	361'700.00	-	361'089.45	-
2196.3930.02	Imputation interne charges frais AES	357'460.00	-	420'595.00	-	289'360.54	-
2196.3990.00	Imputation interne des frais de transports scolaires	80'120.00	-	77'000.00	-	92'328.20	-
2196.4260.01	Part. des parents au service devoirs surveillés	-	24'000.00	-	24'000.00	-	27'650.00
2196.4260.02	Part. des parents aux activités (frais) scolaires	-	26'000.00	-	24'000.00	-	25'152.00
2196.4612.01	Part. des communes au cercle scolaire primaire	-	4'739'897.00	-	4'451'380.00	-	3'942'169.90
2196.4612.02	Part. d'autres communes et du canton	-	32'500.00	-	32'500.00	-	43'855.35

Compte de résultats		BUDGET		Budget		Comptes	
		2024		2023		2022	
		Charges	Revenus	Charges	Revenus	Charges	Revenus
22	Ecoles spécialisées	1'636'525.00	373'240.00	1'505'035.00	361'700.00	1'477'265.45	361'089.45
220	Ecoles spécialisées	1'636'525.00	373'240.00	1'505'035.00	361'700.00	1'477'265.45	361'089.45
2200	Ecoles spécialisées	1'636'525.00	373'240.00	1'505'035.00	361'700.00	1'477'265.45	361'089.45
2200.3611.00	Mesures pédago-thérap. disp. par des prestataires privés	63'645.00	-	55'375.00	-	56'725.90	-
2200.3631.00	Part. aide instit. spécialisées pers. handicapées/inadaptées	1'199'640.00	-	1'087'960.00	-	1'059'450.10	-
2200.3636.00	Part. frais psychologie, logopédie, psychomotricité	373'240.00	-	361'700.00	-	361'089.45	-
2200.4930.01	Imputation interne des charges de logopédie, psychologie	-	373'240.00	-	361'700.00	-	361'089.45
23	Formation professionnelle initiale	80'000.00	-	76'500.00	-	80'373.30	-
230	Formation professionnelle initiale	80'000.00	-	76'500.00	-	80'373.30	-
2300	Formation professionnelle initiale	80'000.00	-	76'500.00	-	80'373.30	-
2300.3611.00	Part. au service de la formation professionnelle cantonale	80'000.00	-	76'500.00	-	80'373.30	-
29	Formation, autres	500.00	-	500.00	-	500.00	-
299	Formation, non mentionné ailleurs	500.00	-	500.00	-	500.00	-
2990	Formation, non mentionné ailleurs	500.00	-	500.00	-	500.00	-
2990.3636.00	Subsides université populaire et institutions analogues	500.00	-	500.00	-	500.00	-
3	CULTURE, SPORT ET LOISIRS	2'569'254.00	361'145.00	2'320'075.00	367'230.00	1'778'235.50	301'289.38
32	Culture, autres	917'885.00	336'945.00	922'325.00	339'030.00	774'328.11	272'674.53
321	Bibliothèque et littérature	595'090.00	336'945.00	603'460.00	339'030.00	462'174.06	272'674.53
3210	Bibliothèque publique	252'145.00	-	264'430.00	-	189'499.53	-
3210.3612.00	Part. de Marly à la Bibliothèque intercommunale	252'145.00	-	264'430.00	-	189'499.53	-
3212	Archives patrimoniales	6'000.00	-	-	-	-	-
3212.3100.00	Matériel de bureau	2'000.00	-	-	-	-	-
3212.3132.00	Honoraires de conseillers externes, spécialistes, etc.	4'000.00	-	-	-	-	-
3216	Bibliothèque intercommunale	336'945.00	336'945.00	339'030.00	339'030.00	272'674.53	272'674.53
3216.3010.00	Salaire du personnel bibliothèque régionale	196'050.00	-	198'480.00	-	146'409.60	-
3216.3010.09	Rembt de salaires du personnel par les assurances (en -)	-	-	-	-	-	-
3216.3040.00	Allocations communales pour enfants (pers.fixe)	65.00	-	150.00	-	132.00	-
3216.3050.00	Cotisations patronales AVS, AI, APG, AC, frais adm.	13'060.00	-	14'860.00	-	9'212.25	-
3216.3052.00	Cotisations patronales caisse de pension	7'300.00	-	7'070.00	-	7'529.55	-

Compte de résultats		BUDGET 2024		Budget 2023		Comptes 2022	
		Charges	Revenus	Charges	Revenus	Charges	Revenus
3216.3053.00	Cotisations patronales assurance accidents	1'670.00	-	1'650.00	-	1'172.25	-
3216.3054.00	Cotisations patronales caisse de compensation pour AF	5'200.00	-	5'450.00	-	3'821.55	-
3216.3055.00	Cotisations patronales assurance IJ en cas de maladie	2'085.00	-	2'120.00	-	780.00	-
3216.3090.00	Formation et perfectionnement du personnel	2'400.00	-	2'400.00	-	2'312.40	-
3216.3100.00	Matériel de bureau et autres fournitures	5'100.00	-	4'800.00	-	3'749.30	-
3216.3101.00	Bibliothèque régionale de Marly, achat de livres, abt	27'000.00	-	25'740.00	-	27'216.15	-
3216.3110.00	Achat de meubles et appareils de bureau	2'000.00	-	2'500.00	-	-	-
3216.3113.00	Acquisition de matériel informatique	500.00	-	500.00	-	973.05	-
3216.3120.00	Eau, énergie, combustible, élimination des déchets	4'900.00	-	3'800.00	-	3'711.60	-
3216.3130.00	Frais bancaire et postaux	-	-	-	-	27.58	-
3216.3130.03	Cotisations aux associations	760.00	-	860.00	-	860.00	-
3216.3130.10	Frais de télécommunications	2'390.00	-	2'000.00	-	-	-
3216.3133.00	Charges de l'informatique	2'000.00	-	2'000.00	-	6'167.80	-
3216.3158.00	Contrat de maintenance informatique	5'100.00	-	5'820.00	-	-	-
3216.3160.00	Bibliothèque régionale de Marly, loyers	53'400.00	-	53'400.00	-	53'400.00	-
3216.3162.00	Mensualités de leasing	300.00	-	250.00	-	-	-
3216.3170.05	Frais de déplacement et autres frais	500.00	-	200.00	-	451.50	-
3216.3300.40	Amortissements planifiés, terrains bâtis PA	2'610.00	-	2'600.00	-	2'610.25	-
3216.3636.00	Spectacles et expositions	1'500.00	-	1'500.00	-	1'413.70	-
3216.3940.00	Imputations internes des intérêts	1'055.00	-	880.00	-	724.00	-
3216.4260.00	Bibliothèque régionale de Marly, participation de tiers	-	25'000.00	-	18'000.00	-	27'445.50
3216.4612.00	Bibliothèque régionale de Marly, part. des communes-membres	-	303'745.00	-	316'030.00	-	240'229.03
3216.4634.01	Bibliothèque régionale de Marly, subv. LORO	-	8'200.00	-	5'000.00	-	5'000.00
329	Culture, non mentionné ailleurs	322'795.00	-	318'865.00	-	312'154.05	-
3290	Culture, non mentionné ailleurs	322'795.00	-	318'865.00	-	312'154.05	-
3290.3000.00	Jetons et frais de la Commission culturelle	1'000.00	-	1'000.00	-	-	-
3290.3170.00	Réception organisée par la Commune (Fête nationale)	8'000.00	-	8'000.00	-	9'259.00	-
3290.3612.90	Participation promotion culturelle (Agglo)	266'095.00	-	264'465.00	-	248'341.00	-
3290.3636.00	Subsides ordinaires aux sociétés culturelles	33'400.00	-	33'400.00	-	38'000.00	-
3290.3636.01	Participation à l'animation régionale	3'000.00	-	2'500.00	-	4'048.05	-
3290.3636.02	Spectacles, concerts et expositions	500.00	-	500.00	-	400.00	-

Compte de résultats		BUDGET		Budget		Comptes	
		2024		2023		2022	
		Charges	Revenus	Charges	Revenus	Charges	Revenus
3290.3636.03	Subsides extraordinaires aux sociétés culturelles	3'000.00	-	3'000.00	-	4'870.00	-
3290.3660.20	Amort. planifiés, subv. d'invest. aux cnes et assoc. interc.	6'000.00	-	6'000.00	-	6'000.00	-
3290.3940.00	Imputations internes des intérêts	1'800.00	-	-	-	1'236.00	-
34	Sports et loisirs	1'651'369.00	24'200.00	1'397'750.00	28'200.00	1'003'907.39	28'614.85
341	Sports	893'069.00	1'900.00	785'225.00	1'900.00	590'636.39	1'900.00
3410	Sports	893'069.00	1'900.00	785'225.00	1'900.00	590'636.39	1'900.00
3410.3000.00	Jetons et frais de la Commission des sports	2'000.00	-	2'000.00	-	-	-
3410.3101.00	Achat équipement et matériel de sports	2'000.00	-	2'000.00	-	1'800.00	-
3410.3101.01	Produits de nettoyage et matériel de conciergerie	6'000.00	-	3'000.00	-	6'618.10	-
3410.3120.01	Electricité centre sportif	4'800.00	-	3'500.00	-	5'654.15	-
3410.3120.02	Frais de chauffage centre sportif	25'500.00	-	23'500.00	-	19'425.25	-
3410.3120.03	Eau centre sportif	9'074.00	-	4'200.00	-	10'073.94	-
3410.3134.00	Assurances vestiaires du centre sportif	730.00	-	730.00	-	725.85	-
3410.3140.00	Entretien et réfection des install. sportives extérieures	55'000.00	-	50'000.00	-	49'239.80	-
3410.3140.01	Entretien parcours vita, mesure et piste finlandaise	4'500.00	-	4'500.00	-	2'690.50	-
3410.3144.00	Entretien et réfection vestiaires du centre sportif	8'000.00	-	5'000.00	-	4'064.20	-
3410.3300.40	Amortissements planifiés des bâtiments sportifs	148'205.00	-	146'400.00	-	146'372.65	-
3410.3635.00	Participation à Marly Piscine SA	300'000.00	-	300'000.00	-	70'152.95	-
3410.3636.00	Subsides ordinaires aux sociétés sportives	44'000.00	-	43'000.00	-	37'300.00	-
3410.3636.01	Subsides extraordinaires aux sociétés sportives	13'000.00	-	3'000.00	-	5'600.00	-
3410.3636.02	Subventions pour la piste de glace	100'000.00	-	100'000.00	-	100'000.00	-
3410.3636.03	Subventions pour la piscine de la Motta	16'500.00	-	16'500.00	-	16'444.00	-
3410.3637.00	Subventionnement abonnements à Marly Piscine SA	30'000.00	-	30'000.00	-	30'400.00	-
3410.3940.00	Imputations internes des intérêts	123'760.00	-	47'895.00	-	84'075.00	-
3410.4240.00	Facturation de prestations à des tiers	-	1'900.00	-	1'900.00	-	1'900.00
342	Loisirs, parcs et jardins	758'300.00	22'300.00	612'525.00	26'300.00	413'271.00	26'714.85
3420	Loisirs, camps et colonies	32'565.00	-	44'410.00	-	37'260.20	-
3420.3300.10	Amortissements planifiés des routes	11'415.00	-	11'400.00	-	11'414.95	-
3420.3300.60	Amortissements planifiés, biens meubles PA	13'300.00	-	13'300.00	-	13'300.25	-
3420.3636.00	Participation passeport-vacances	-	-	1'200.00	-	1'000.00	-

Compte de résultats		BUDGET 2024		Budget 2023		Comptes 2022	
		Charges	Revenus	Charges	Revenus	Charges	Revenus
3420.3636.01	Autres activités de loisirs (y.c. colonie)	-	-	9'000.00	-	3'000.00	-
3420.3636.02	Subsides ordinaires aux sociétés de jeunesse	1'000.00	-	1'000.00	-	1'000.00	-
3420.3636.04	Subsides ludothèque	4'000.00	-	4'000.00	-	4'000.00	-
3420.3940.00	Imputations internes des intérêts	2'850.00	-	4'510.00	-	3'545.00	-
3421	Cohésion sociale Marly Sympa	14'000.00	8'500.00	18'500.00	8'500.00	2'444.60	5'834.25
3421.3090.00	Frais de formation Marly Sympa	10'000.00	-	10'000.00	-	-	-
3421.3170.00	Frais des actions Marly Sympa	4'000.00	-	8'500.00	-	2'444.60	-
3421.4260.00	Subventions	-	8'500.00	-	8'500.00	-	5'834.25
3422	Secteur cohésion sociale	623'285.00	13'500.00	505'240.00	17'500.00	333'054.40	10'148.60
3422.3000.00	Jetons et frais de la Commission de la cohésion sociale	1'500.00	-	1'500.00	-	180.00	-
3422.3010.00	Salaire du personnel	411'530.00	-	385'480.00	-	270'092.05	-
3422.3010.09	Rembt de salaires du personnel par les assurances (en -)	-	-	-	-	-9'859.00	-
3422.3040.00	Allocations communales pour enfants (pers.fixe)	1'465.00	-	2'270.00	-	448.00	-
3422.3050.00	Cotisations patronales AVS, AI, APG, AC, frais adm.	27'410.00	-	28'860.00	-	15'868.85	-
3422.3052.00	Cotisations patronales caisse de pension	13'025.00	-	12'300.00	-	9'315.15	-
3422.3053.00	Cotisations patronales assurance accidents	3'500.00	-	3'200.00	-	1'892.05	-
3422.3054.00	Cotisations patronales caisse de compensation pour AF	10'910.00	-	11'000.00	-	6'583.80	-
3422.3055.00	Cotisations patronales assurance IJ en cas de maladie	4'370.00	-	4'100.00	-	1'707.25	-
3422.3059.00	Prestations complémentaires de prévoyance (Pont AVS ou LPP)	-	-	6'000.00	-	-	-
3422.3090.00	Formation et perfectionnement du personnel	4'190.00	-	2'000.00	-	13.20	-
3422.3099.00	Soirées de remerciements aides animations	800.00	-	800.00	-	1'413.00	-
3422.3100.00	Matériel de bureau	-	-	1'500.00	-	5'728.25	-
3422.3101.00	Produits d'entretien et matériel de conciergerie	825.00	-	700.00	-	1'031.45	-
3422.3102.00	Frais de publicité, visibilité, imprimés, flyers	7'900.00	-	1'500.00	-	-	-
3422.3110.00	Achat mobilier et équipements	4'500.00	-	1'000.00	-	1'471.50	-
3422.3111.00	Achat machines et outillages	-	-	-	-	62.40	-
3422.3113.00	Acquisition de matériel informatique	-	-	8'450.00	-	-	-
3422.3130.00	Prestations de services de tiers (Couleur jardin C.Rouge)	3'600.00	-	-	-	-	-
3422.3130.01	Cotisations aux associations	250.00	-	250.00	-	310.40	-
3422.3130.10	Frais de télécommunications	3'650.00	-	3'760.00	-	1'612.25	-
3422.3132.00	Honoraires de conseillers externes, experts, spécialistes	78'200.00	-	-	-	-	-

Compte de résultats		BUDGET 2024		Budget 2023		Comptes 2022	
		Charges	Revenus	Charges	Revenus	Charges	Revenus
3422.3134.00	Assurance des bâtiments / ECAB	410.00	-	370.00	-	361.40	-
3422.3144.00	Entretien et réparation du centre d'animation	7'000.00	-	7'000.00	-	3'411.35	-
3422.3151.00	Frais de transports	1'800.00	-	1'500.00	-	1'365.60	-
3422.3158.00	Contrat de maintenance informatique	250.00	-	-	-	-	-
3422.3162.00	Mensualités de leasing	2'000.00	-	2'000.00	-	-	-
3422.3170.00	Frais activités Cohésion sociale	21'000.00	-	7'700.00	-	-	-
3422.3170.01	Frais activités diverses	-	-	4'000.00	-	2'720.00	-
3422.3170.02	Accueil nouveaux arrivants	2'000.00	-	-	-	1'084.10	-
3422.3170.03	Activités jeunesse	-	-	7'800.00	-	13'717.90	-
3422.3170.04	Frais activités du Nice	-	-	-	-	1'829.45	-
3422.3170.05	Frais de déplacement et autres frais	200.00	-	200.00	-	694.00	-
3422.3636.00	Subventions aux organisations privées à but non lucratif	11'000.00	-	-	-	-	-
3422.4250.00	Ventes de marchandises et de biens meubles en tout genre	-	3'000.00	-	-	-	-
3422.4260.01	Participation aux activités autres	-	-	-	-	-	625.55
3422.4260.02	Participation aux activités du Nice	-	-	-	-	-	880.75
3422.4631.00	Subventions du Canton	-	10'500.00	-	-	-	-
3422.4636.00	Remb. des organisations privées à but non lucratif	-	-	-	7'700.00	-	3'825.00
3422.4637.00	Dons divers et participation de tiers	-	-	-	9'800.00	-	4'817.30
3424	Parcs publics et chemins	88'450.00	300.00	44'375.00	300.00	40'511.80	10'732.00
3424.3130.03	Cotisations aux associations	-	-	375.00	-	375.00	-
3424.3140.00	Entr. parcs, places et zones de verdure	65'450.00	-	25'000.00	-	23'191.70	-
3424.3140.01	Entr. chemins pédestres, botaniques, équestres, planétaires	23'000.00	-	19'000.00	-	16'945.10	-
3424.4632.00	Subventions	-	300.00	-	300.00	-	10'732.00
4	SANTE	4'160'345.00	39'000.00	3'512'205.00	47'120.00	3'339'667.80	28'418.35
41	Hôpitaux, établissements médico-sociaux	2'827'780.00	-	2'325'595.00	-	2'269'697.60	-
411	Hôpitaux	35'595.00	-	36'380.00	-	24'607.30	-
4110	Hôpitaux	35'595.00	-	36'380.00	-	24'607.30	-
4110.3611.00	Contribution aux coûts résiduels des soins	35'595.00	-	36'380.00	-	24'607.30	-

Compte de résultats		BUDGET		Budget		Comptes	
		2024		2023		2022	
		Charges	Revenus	Charges	Revenus	Charges	Revenus
412	Etablissements médico-sociaux et foyers pour personnes âgées	2'792'185.00	-	2'289'215.00	-	2'245'090.30	-
4120	Établissements médico-social	2'792'185.00	-	2'289'215.00	-	2'245'090.30	-
4120.3000.00	Jetons de présences assemblée délégués RSS	200.00	-	200.00	-	600.00	-
4120.3612.01	Participation aux frais financiers des homes	1'072'065.00	-	776'170.00	-	770'113.55	-
4120.3612.02	Part aux frais financiers de rattrapage	-	-	-	-	31'766.60	-
4120.3612.03	Part aux frais de coordination des homes	45'415.00	-	38'530.00	-	37'088.95	-
4120.3612.04	Participation à Passepartout Sarine	4'650.00	-	4'125.00	-	4'082.90	-
4120.3631.00	Particip. subvention frais accompagnement personnes âgées	1'669'855.00	-	1'470'190.00	-	1'401'438.30	-
42	Soins ambulatoires	1'279'770.00	2'000.00	1'135'410.00	10'000.00	1'028'815.70	-
421	Soins ambulatoires	1'162'745.00	2'000.00	1'024'490.00	10'000.00	925'269.90	-
4210	Soins ambulatoires	1'162'745.00	2'000.00	1'024'490.00	10'000.00	925'269.90	-
4210.3010.00	Salaire du personnel (senior+)	45'750.00	-	39'630.00	-	37'487.80	-
4210.3010.09	Rembt de salaires du personnel par les assurances (en -)	-	-	-	-	-	-
4210.3040.00	Allocations communales pour enfants (senior+)	250.00	-	250.00	-	-	-
4210.3050.00	Cotisations patronales AVS, AI, APG, AC, frais adm.(senior+)	3'050.00	-	2'970.00	-	2'571.35	-
4210.3052.00	Cotisations patronales caisse de pension (senior+)	3'295.00	-	2'300.00	-	3'009.85	-
4210.3053.00	Cotisations patronales assurance-accidents (senior+)	390.00	-	330.00	-	333.75	-
4210.3054.00	Cotisations patronales caisse de compensation pr AF	1'210.00	-	1'100.00	-	1'066.85	-
4210.3055.00	Cotisations patronales assur. IJ en cas maladie (senior+)	490.00	-	450.00	-	316.55	-
4210.3090.00	Formation et perfectionnement du personnel	1'010.00	-	-	-	-	-
4210.3102.00	Imprimés, publications	4'000.00	-	4'000.00	-	-	-
4210.3612.01	Participation aux indemnités forfaitaires régionales	455'320.00	-	407'650.00	-	387'301.60	-
4210.3612.10	Participation aux soins à domicile (SASDS)	573'190.00	-	495'910.00	-	432'629.35	-
4210.3636.00	Participation aux frais de repas à domicile	26'500.00	-	24'500.00	-	24'843.50	-
4210.3636.01	Animation seniors	22'000.00	-	20'000.00	-	10'543.30	-
4210.3636.02	Participation aux frais des Samaritains	500.00	-	500.00	-	500.00	-
4210.3636.03	Participation puériculture	25'790.00	-	24'900.00	-	24'666.00	-
4210.4631.00	Subventions des cantons et des concordats	-	2'000.00	-	-	-	-
4210.4636.00	Subventions d'organisations privées à but non lucratif Radix	-	-	-	10'000.00	-	-

Compte de résultats		BUDGET 2024		Budget 2023		Comptes 2022	
		Charges	Revenus	Charges	Revenus	Charges	Revenus
422	Services de sauvetage	117'025.00	-	110'920.00	-	103'545.80	-
4220	Services de sauvetage	117'025.00	-	110'920.00	-	103'545.80	-
4220.3612.00	Participation communale aux ambulances SAS	117'025.00	-	110'920.00	-	103'545.80	-
43	Prévention	42'795.00	37'000.00	41'900.00	37'120.00	32'682.25	28'418.35
433	Service médical des écoles	34'800.00	30'800.00	34'300.00	30'300.00	24'584.85	22'140.60
4330	Service médical des écoles	34'800.00	30'800.00	34'300.00	30'300.00	24'584.85	22'140.60
4330.3136.01	Prophylaxie scolaire	11'800.00	-	11'300.00	-	8'611.30	-
4330.3611.00	Service dentaire cantonal	23'000.00	-	23'000.00	-	15'973.55	-
4330.4260.00	Participation des parents	-	19'000.00	-	19'000.00	-	13'529.30
4330.4930.01	Imputations internes des charges prophylaxie	-	11'800.00	-	11'300.00	-	8'611.30
434	Contrôle des denrées alimentaires	7'995.00	6'200.00	7'600.00	6'820.00	8'097.40	6'277.75
4340	Contrôle des denrées alimentaires	7'995.00	6'200.00	7'600.00	6'820.00	8'097.40	6'277.75
4340.3010.00	Salaires du personnel du contrôle des champignons	7'140.00	-	7'000.00	-	7'000.00	-
4340.3050.00	Cotisations patronales AVS, AI, APG, AC, frais adm.	475.00	-	300.00	-	-	-
4340.3053.00	Cotisations patronales assurance accidents	60.00	-	10.00	-	17.40	-
4340.3054.00	Cotisations patronales caisse de compensation pour AF	190.00	-	160.00	-	-	-
4340.3130.00	Frais divers du contrôle des champignons	130.00	-	130.00	-	1'080.00	-
4340.4612.00	Part. des autres communes au contrôle des champignons	-	6'200.00	-	6'820.00	-	6'277.75
49	Santé publique non mentionnée ailleurs	10'000.00	-	9'300.00	-	8'472.25	-
490	Santé publique non mentionnée ailleurs	10'000.00	-	9'300.00	-	8'472.25	-
4900	Réseau de santé	10'000.00	-	9'300.00	-	8'472.25	-
4900.3101.00	Matériel de désinfection et divers	2'500.00	-	2'500.00	-	1'674.85	-
4900.3151.00	Entretien des défibrillateurs	7'100.00	-	6'400.00	-	6'397.40	-
4900.3636.00	Dons pour prévention médicale	400.00	-	400.00	-	400.00	-

Compte de résultats		BUDGET		Budget		Comptes	
		2024		2023		2022	
		Charges	Revenus	Charges	Revenus	Charges	Revenus
5	PREVOYANCE SOCIALE	9'285'508.00	2'873'113.00	8'744'795.00	2'919'750.00	8'125'328.46	2'988'391.06
51	Maladie et accident	-	300.00	-	300.00	-	-
512	Réductions de primes	-	300.00	-	300.00	-	-
5120	Réductions de primes	-	300.00	-	300.00	-	-
5120.4260.00	Remboursement de cotisations caisse-maladie indigents	-	300.00	-	300.00	-	-
52	Invalidité	2'455'900.00	-	2'299'835.00	-	2'245'417.20	-
523	Institutions pour personnes handicapées et inadaptées	2'455'900.00	-	2'299'835.00	-	2'245'417.20	-
5230	Institutions pour personnes handicapées et inadaptées	2'455'900.00	-	2'299'835.00	-	2'245'417.20	-
5230.3631.00	Part. cantonale aide instit. spécialisées et handicapés	2'455'900.00	-	2'299'835.00	-	2'245'417.20	-
53	Vieillesse et survivants	50'000.00	6'150.00	24'000.00	6'150.00	26'409.80	6'209.30
531	Assurance-vieillesse et survivants (AVS)	50'000.00	6'150.00	24'000.00	6'150.00	26'409.80	6'209.30
5310	Assurance-vieillesse et survivants (AVS)	50'000.00	6'150.00	24'000.00	6'150.00	26'409.80	6'209.30
5310.3637.00	Cotisations AVS - personnes sans activité lucrative	50'000.00	-	24'000.00	-	26'409.80	-
5310.4611.00	Remboursement traitement agent AVS	-	6'150.00	-	6'150.00	-	6'209.30
54	Famille et jeunesse	2'140'263.00	947'500.00	1'778'950.00	792'300.00	1'638'563.11	764'084.95
541	Allocations familiales (AF)	53'100.00	-	55'830.00	-	51'634.55	-
5410	Allocations familiales (AF)	53'100.00	-	55'830.00	-	51'634.55	-
5410.3631.00	Financement des AF pour personnes sans activité lucrative	53'100.00	-	55'830.00	-	51'634.55	-
543	Avance et recouvrement des pensions alimentaires	61'715.00	-	62'925.00	-	55'870.80	-
5430	Avance et recouvrement des pensions alimentaires	61'715.00	-	62'925.00	-	55'870.80	-
5430.3631.00	Part. avances sur contributions d'entretien non récupérées	61'715.00	-	62'925.00	-	55'870.80	-
544	Protection de la jeunesse	4'100.00	-	4'100.00	-	3'422.00	-
5440	Protection de la jeunesse (en général)	4'100.00	-	4'100.00	-	3'422.00	-
5440.3130.00	Prestations de service de tiers (brochures)	4'100.00	-	4'100.00	-	3'422.00	-

Compte de résultats		BUDGET 2024		Budget 2023		Comptes 2022	
		Charges	Revenus	Charges	Revenus	Charges	Revenus
545	Prestations aux familles	2'021'348.00	947'500.00	1'656'095.00	792'300.00	1'527'635.76	764'084.95
5450	Prestations aux familles (en général)	13'000.00	-	-	-	-	-
5450.3102.00	Imprimés, publications	6'000.00	-	-	-	-	-
5450.3130.00	Prestations de services de tiers	7'000.00	-	-	-	-	-
5451	Structures d'accueil extrafamilial de jour	2'008'348.00	947'500.00	1'656'095.00	792'300.00	1'527'635.76	764'084.95
5451.3010.00	Salaire du personnel (Crèche)	1'224'215.00	-	1'029'515.00	-	1'042'729.60	-
5451.3010.09	Rembt de salaires du personnel par les assurances (en -)	-	-	-	-	-70'580.00	-
5451.3040.00	Allocations communales pour enfants (pers.fixe)	6'810.00	-	7'050.00	-	5'836.00	-
5451.3050.00	Cotisations patronales AVS, AI, APG, AC, frais adm.	81'550.00	-	77'080.00	-	64'998.00	-
5451.3052.00	Cotisations patronales caisse de pension	39'645.00	-	36'330.00	-	48'373.15	-
5451.3053.00	Cotisations patronales assurance accidents	10'400.00	-	8'510.00	-	8'369.00	-
5451.3054.00	Cotisations patronales caisse de compensation pour AF	32'500.00	-	28'110.00	-	26'376.65	-
5451.3055.00	Cotisations patronales assurance IJ en cas de maladie	13'000.00	-	10'950.00	-	6'395.35	-
5451.3090.00	Frais de formation du personnel Crèche	5'000.00	-	5'000.00	-	5'820.70	-
5451.3100.00	Matériel de bureau	500.00	-	500.00	-	3'105.48	-
5451.3101.00	Produits d'entretien et matériel de conciergerie	6'500.00	-	6'500.00	-	6'005.80	-
5451.3104.00	Matériel pédagogique et jeux	7'250.00	-	6'000.00	-	8'360.94	-
5451.3105.00	Achat de denrées alimentaires	68'000.00	-	48'600.00	-	47'468.85	-
5451.3106.00	Achat de matériel médical	13'700.00	-	10'000.00	-	9'090.30	-
5451.3110.00	Achat de mobilier	3'000.00	-	3'000.00	-	4'965.17	-
5451.3113.00	Acquisition de matériel informatique	11'245.00	-	-	-	1'040.25	-
5451.3120.00	Eau, énergie, combustible, élimination déchets	7'550.00	-	2'500.00	-	2'095.10	-
5451.3130.00	Frais de port et de télécommunication	1'350.00	-	1'350.00	-	1'248.00	-
5451.3130.01	Cotisations, abonnements	3'620.00	-	3'650.00	-	3'880.00	-
5451.3130.10	Frais de télécommunications	2'390.00	-	2'500.00	-	-	-
5451.3130.30	Prestations de services de tiers	80'960.00	-	40'000.00	-	41'990.00	-
5451.3150.00	Entretien de meubles et appareils de bureau	600.00	-	600.00	-	-	-
5451.3153.00	Entretien du matériel informatique	-	-	-	-	144.00	-
5451.3158.00	Contrat de maintenance informatique	8'973.00	-	-	-	-	-
5451.3160.00	Loyers Crèche communale	153'320.00	-	115'000.00	-	114'732.00	-
5451.3162.00	Mensualités de leasing	2'000.00	-	1'600.00	-	-	-

Compte de résultats		BUDGET		Budget		Comptes	
		2024		2023		2022	
		Charges	Revenus	Charges	Revenus	Charges	Revenus
5451.3170.00	Frais de déplacements et autres frais	500.00	-	500.00	-	-	-
5451.3300.40	Amortissements planifiés, terrains bâtis PA	20'025.00	-	20'000.00	-	20'024.80	-
5451.3636.00	Subventions aux crèches et garderies (externes)	140'000.00	-	90'000.00	-	48'457.87	-
5451.3636.01	Subventions pour l'accueil familial de jour	50'000.00	-	90'000.00	-	67'310.75	-
5451.3636.02	Subventions pour l'école maternelle	1'500.00	-	1'000.00	-	1'000.00	-
5451.3940.00	Imputations internes des intérêts	12'245.00	-	10'250.00	-	8'398.00	-
5451.4260.00	Participations des parents	-	660'000.00	-	570'000.00	-	510'153.20
5451.4260.01	Remboursement des repas par le personnel	-	13'500.00	-	300.00	-	140.00
5451.4611.00	Contributions Etat de Fribourg pour prises en charge	-	274'000.00	-	222'000.00	-	253'791.75
55	Chômage	159'030.00	-	141'085.00	-	141'083.00	-
559	Chômage non mentionné ailleurs	159'030.00	-	141'085.00	-	141'083.00	-
5590	Chômage non mentionné ailleurs	159'030.00	-	141'085.00	-	141'083.00	-
5590.3631.00	Contribution des communes Fonds cantonal de l'emploi	159'030.00	-	141'085.00	-	141'083.00	-
56	Logements sociaux	-	-	-	-	4'652.00	-
560	Logements sociaux	-	-	-	-	4'652.00	-
5600	Logements sociaux	-	-	-	-	4'652.00	-
5600.3611.00	Subsides pour immeubles	-	-	-	-	4'652.00	-
57	Aide sociale et domaine de l'asile	4'480'315.00	1'919'163.00	4'500'925.00	2'121'000.00	4'069'203.35	2'218'096.81
572	Aide matérielle	3'060'490.00	1'896'663.00	3'178'870.00	2'103'000.00	2'911'522.95	2'183'965.46
5720	Aide matérielle	3'060'490.00	1'896'663.00	3'178'870.00	2'103'000.00	2'911'522.95	2'183'965.46
5720.3612.10	Part. LASoc, services sociaux spécialisés	60'490.00	-	63'870.00	-	52'963.85	-
5720.3637.00	Aide matérielle, MIS (brut)	2'920'000.00	-	3'000'000.00	-	2'763'964.35	-
5720.3637.10	Frais fonctionnement organisateurs MIS	80'000.00	-	115'000.00	-	94'594.75	-
5720.4260.00	Remboursement de tiers et d'assurances	-	850'000.00	-	900'000.00	-	1'236'352.56
5720.4611.00	Récupération d'aide sociale du canton	-	650'000.00	-	700'000.00	-	587'528.35
5720.4611.01	Récupération frais fonctionnement organisat. MIS du canton	-	25'000.00	-	46'000.00	-	40'723.55
5720.4632.10	Part. LASoc, aide matérielle (correctif district)	-	371'663.00	-	457'000.00	-	319'361.00

Compte de résultats		BUDGET		Budget		Comptes	
		2024		2023		2022	
		Charges	Revenus	Charges	Revenus	Charges	Revenus
573	Politique en matière d'asile et de réfugiés	4'000.00	-	4'000.00	-	-	-
5730	Politique en matière d'asile et de réfugiés	4'000.00	-	4'000.00	-	-	-
5730.3637.00	Coordination, accueil - migrants	4'000.00	-	4'000.00	-	-	-
579	Assistance, non mentionnée ailleurs	1'415'825.00	22'500.00	1'318'055.00	18'000.00	1'157'680.40	34'131.35
5790	Assistance, Service Social de Marly	943'100.00	-	898'675.00	-	817'938.20	6'470.60
5790.3010.00	Salaire du personnel	730'600.00	-	709'760.00	-	649'865.55	-
5790.3010.09	Rembt de salaires du personnel par les assurances (en -)	-	-	-	-	-11'575.30	-
5790.3040.00	Allocations communales pour enfants (pers.fixe)	5'530.00	-	4'700.00	-	6'394.40	-
5790.3050.00	Cotisations patronales AVS, AI, APG, AC, frais adm.	48'700.00	-	53'135.00	-	42'731.45	-
5790.3052.00	Cotisations patronales caisse de pension	40'180.00	-	27'750.00	-	42'999.90	-
5790.3053.00	Cotisations patronales assurance accidents	6'200.00	-	5'870.00	-	5'529.70	-
5790.3054.00	Cotisations patronales caisse de compensation pour AF	19'360.00	-	19'380.00	-	17'685.45	-
5790.3055.00	Cotisations patronales assurance IJ en cas de maladie	7'800.00	-	7'540.00	-	5'174.05	-
5790.3090.00	Formation et perfectionnement du personnel	5'630.00	-	6'180.00	-	2'559.25	-
5790.3113.00	Acquisition de matériel informatique	-	-	3'000.00	-	-	-
5790.3130.00	Prestations de services de tiers (Frais funéraires)	16'000.00	-	-	-	-	-
5790.3130.03	Cotisations aux associations	1'600.00	-	1'600.00	-	1'150.00	-
5790.3130.10	Frais de télécommunications	-	-	-	-	3'975.00	-
5790.3132.00	Honoraires de conseillers ext., experts, spécialistes	4'000.00	-	-	-	-	-
5790.3158.00	Contrat de maintenance informatique	13'780.00	-	18'600.00	-	-	-
5790.3611.00	Aide aux victimes d'infraction	19'520.00	-	16'960.00	-	18'926.75	-
5790.3612.00	Cotisations aux associations	-	-	-	-	300.00	-
5790.3636.00	Dons aux oeuvres d'utilité publiques	24'000.00	-	24'000.00	-	32'222.00	-
5790.3637.00	Primes assur. incendie Commune de domicile	200.00	-	200.00	-	-	-
5790.4260.00	Remboursements et participations de tiers	-	-	-	-	-	6'470.60

Compte de résultats		BUDGET 2024		Budget 2023		Comptes 2022	
		Charges	Revenus	Charges	Revenus	Charges	Revenus
5791	Programme interservices de travail social commun. (PITSC)	472'725.00	22'500.00	419'380.00	18'000.00	339'742.20	27'660.75
5791.3010.00	Salaire du personnel PITSC	367'120.00	-	296'000.00	-	259'922.80	-
5791.3010.09	Rembt de salaires du personnel par les assurances (en -)	-	-	-	-	-	-
5791.3040.00	Allocations communales pour enfants (pers.fixe)	770.00	-	770.00	-	768.00	-
5791.3050.00	Cotisations patronales AVS, AI, APG, AC, frais adm.	24'450.00	-	22'120.00	-	16'760.90	-
5791.3052.00	Cotisations patronales caisse de pension	27'365.00	-	11'550.00	-	14'477.15	-
5791.3053.00	Cotisations patronales assurance accidents	3'115.00	-	2'500.00	-	4'441.55	-
5791.3054.00	Cotisations patronales caisse de compensation pour AF	9'730.00	-	8'070.00	-	6'954.65	-
5791.3055.00	Cotisations patronales assurance IJ en cas de maladie	3'900.00	-	3'150.00	-	925.20	-
5791.3090.00	Frais de formation personnel PITSC	500.00	-	2'000.00	-	-	-
5791.3100.00	Matériel du bureau	1'000.00	-	1'000.00	-	749.40	-
5791.3101.00	Achat carburant	2'000.00	-	2'000.00	-	2'067.55	-
5791.3101.01	Achat matériel d'exploitation et fournitures diverses	9'000.00	-	12'500.00	-	8'811.15	-
5791.3101.02	Achat matériel de location	6'000.00	-	3'000.00	-	2'699.90	-
5791.3111.00	Achat de machines, appareils, véhicules, outils	-	-	40'000.00	-	-	-
5791.3113.00	Acquisition de matériel informatique	1'700.00	-	-	-	-	-
5791.3130.10	Frais de télécommunications	715.00	-	720.00	-	683.90	-
5791.3134.01	Assurance véhicule	3'180.00	-	3'150.00	-	3'129.80	-
5791.3137.00	Impôts sur les véhicules	1'380.00	-	1'350.00	-	1'360.40	-
5791.3151.00	Entretien des véhicules	4'800.00	-	4'500.00	-	6'735.55	-
5791.3161.00	Location de véhicule - Marly Mobile	-	-	-	-	2'018.50	-
5791.3611.00	Participations aux mesures LEMT	6'000.00	-	5'000.00	-	7'235.80	-
5791.4240.00	Location du matériel à des tiers	-	3'000.00	-	2'500.00	-	6'291.20
5791.4250.00	Ventes et prestations à des tiers	-	13'500.00	-	13'500.00	-	19'319.55
5791.4637.00	Sponsoring et dons / Marly Mobile	-	6'000.00	-	2'000.00	-	2'050.00
6	TRAFIC ET TÉLÉCOMMUNICATIONS	4'549'415.00	314'690.00	4'101'900.00	277'050.00	3'552'593.08	310'151.10
61	Circulation routière	2'338'470.00	264'460.00	2'204'730.00	126'050.00	1'972'640.75	157'337.20
613	Routes cantonales	6'800.00	-	6'800.00	-	-	-
6130	Routes cantonales	6'800.00	-	6'800.00	-	-	-
6130.3611.00	Participations aux dépenses cantonales	6'800.00	-	6'800.00	-	-	-

Compte de résultats		BUDGET 2024		Budget 2023		Comptes 2022	
		Charges	Revenus	Charges	Revenus	Charges	Revenus
615	Routes communales	2'331'670.00	264'460.00	2'197'930.00	126'050.00	1'972'640.75	157'337.20
6150	Routes communales	2'185'710.00	84'460.00	2'068'150.00	38'050.00	1'865'641.75	66'954.69
6150.3000.00	Jetons de présences, autorités et Commission de l'édilité	360.00	-	360.00	-	-	-
6150.3010.00	Salaire du personnel Edilité	674'100.00	-	630'500.00	-	624'442.40	-
6150.3010.09	Rembt de salaires du personnel par les assurances (en -)	-	-	-	-	-8'019.35	-
6150.3040.00	Allocations communales pour enfants (pers.fixe)	3'175.00	-	1'600.00	-	2'312.20	-
6150.3050.00	Cotisations patronales AVS, AI, APG, AC, frais adm.	44'900.00	-	47'200.00	-	41'488.70	-
6150.3052.00	Cotisations patronales caisse de pension	34'595.00	-	53'750.00	-	40'025.25	-
6150.3053.00	Cotisations patronales assurance accidents	11'200.00	-	11'000.00	-	11'054.75	-
6150.3054.00	Cotisations patronales caisse de compensation pour AF	17'870.00	-	17'215.00	-	16'855.65	-
6150.3055.00	Cotisations patronales assurance IJ en cas de maladie	7'200.00	-	6'700.00	-	4'965.75	-
6150.3090.00	Frais de formation personnel Edilité	10'950.00	-	6'420.00	-	5'097.00	-
6150.3101.00	Achat de vêtement de travail	10'000.00	-	8'000.00	-	8'309.15	-
6150.3101.01	Achat de carburant	35'000.00	-	33'000.00	-	51'614.20	-
6150.3101.02	Achat de sacs Robidog	5'000.00	-	5'000.00	-	3'430.70	-
6150.3111.00	Achat de machines, appareils, véhicules, outils	31'500.00	-	38'500.00	-	14'430.91	-
6150.3119.00	Achat de poubelles requin	7'000.00	-	7'000.00	-	6'302.40	-
6150.3120.00	Consommation électrique éclairage public	62'000.00	-	44'400.00	-	38'789.15	-
6150.3130.03	Cotisations aux associations	360.00	-	310.00	-	310.00	-
6150.3130.10	Frais de télécommunications	4'810.00	-	3'920.00	-	2'917.30	-
6150.3132.00	Frais d'études et d'expertises	94'135.00	-	75'130.00	-	-	-
6150.3134.01	Assurance véhicules	9'500.00	-	10'000.00	-	8'086.30	-
6150.3137.00	Impôt sur les véhicules	9'150.00	-	9'100.00	-	9'101.00	-
6150.3141.00	Entretien des routes	130'000.00	-	110'000.00	-	103'729.34	-
6150.3141.01	Service hivernal	65'000.00	-	70'000.00	-	59'078.05	-
6150.3141.02	Entretien signalisations	26'250.00	-	37'250.00	-	29'616.35	-
6150.3141.03	Achat plaquettes de rues	1'000.00	-	1'000.00	-	182.00	-
6150.3141.04	Entretien éclairage public	33'000.00	-	30'000.00	-	30'885.65	-
6150.3151.00	Frais de véhicules et de machines (entretien et réparation)	50'000.00	-	47'500.00	-	53'693.75	-
6150.3170.00	Frais de déplacements et autres frais	590.00	-	590.00	-	460.70	-
6150.3300.10	Amortissements planifiés des routes	378'050.00	-	365'050.00	-	365'047.05	-
6150.3300.30	Amortissements planifiés des immobilisations corporelles	12'110.00	-	11'200.00	-	11'223.75	-

Compte de résultats		BUDGET 2024		Budget 2023		Comptes 2022	
		Charges	Revenus	Charges	Revenus	Charges	Revenus
6150.3300.40	Amortissements planifiés des bâtiments	3'075.00	-	3'050.00	-	3'075.45	-
6150.3300.60	Amortissements planifiés, biens meubles PA (véhicules)	132'270.00	-	138'900.00	-	138'853.75	-
6150.3320.90	Amortissements planifiés des immobilisations incorporelles	39'420.00	-	41'300.00	-	41'289.45	-
6150.3940.00	Imputations internes des intérêts	242'140.00	-	203'205.00	-	146'993.00	-
6150.4240.00	Facturation de prestations à des tiers	-	10'000.00	-	10'000.00	-	20'068.45
6150.4260.00	Remboursements et participations de tiers	-	3'400.00	-	3'400.00	-	22'225.04
6150.4631.00	Subventions du Canton	-	17'330.00	-	-	-	-
6150.4632.00	Subventions des collectivités publiques locales	-	29'070.00	-	-	-	-
6150.4660.10	Amort. planifié des subv. d'investissements des cantons	-	100.00	-	100.00	-	98.00
6150.4660.20	Amort. planifié des subv. d'invest. de collect. publ. locale	-	17'760.00	-	17'750.00	-	17'764.40
6150.4660.50	Amort. planifié des subv. d'invest. des entrep. privées	-	2'500.00	-	2'500.00	-	2'500.00
6150.4660.70	Amortiss. planifié des subv. d'invest. des ménages privés	-	4'300.00	-	4'300.00	-	4'298.80
6155	Places de stationnement	145'960.00	180'000.00	129'780.00	88'000.00	106'999.00	90'382.51
6155.3010.00	Salaire du personnel	81'930.00	-	77'130.00	-	46'480.85	-
6155.3010.09	Rembt de salaires du personnel par les assurances (en -)	-	-	-	-	-	-
6155.3040.00	Allocations communales pour enfants (pers.fixe)	660.00	-	-	-	451.00	-
6155.3050.00	Cotisations patronales AVS, AI, APG, AC, frais adm.	5'460.00	-	5'775.00	-	3'088.30	-
6155.3052.00	Cotisations patronales caisse de pension	4'000.00	-	3'850.00	-	2'315.15	-
6155.3053.00	Cotisations patronales assurance accidents	700.00	-	650.00	-	400.65	-
6155.3054.00	Cotisations patronales caisse de compensation pour AF	2'200.00	-	2'105.00	-	1'281.15	-
6155.3055.00	Cotisations patronales assurance IJ en cas de maladie	870.00	-	820.00	-	380.00	-
6155.3111.00	Achat de machines appareils, vehicules, outils	6'000.00	-	6'000.00	-	6'066.00	-
6155.3112.00	Frais d'uniformes et d'équipement de contrôles	2'000.00	-	2'500.00	-	7'343.10	-
6155.3130.00	Frais de télécommunications	-	-	-	-	74.85	-
6155.3130.10	Frais de télécommunications	600.00	-	1'150.00	-	846.50	-
6155.3130.01	Frais de transactions des horodateurs	500.00	-	500.00	-	287.96	-
6155.3132.00	Concept de stationnement et modération de trafic	5'000.00	-	4'000.00	-	8'071.25	-
6155.3151.00	Entretien et réparation horodateurs	2'000.00	-	2'000.00	-	423.48	-
6155.3151.01	Entretien des véhicules et machines, appareils	800.00	-	800.00	-	-	-
6155.3158.00	Frais licence informatique horodateurs	8'240.00	-	7'000.00	-	6'668.86	-
6155.3602.10	Rétrocession à l'Agglo du P+R Corbaroche	25'000.00	-	15'500.00	-	22'819.90	-

Compte de résultats		BUDGET 2024		Budget 2023		Comptes 2022	
		Charges	Revenus	Charges	Revenus	Charges	Revenus
6155.4240.00	Revenus des horodateurs	-	155'000.00	-	50'000.00	-	57'861.51
6155.4240.01	Revenus vignettes de stationnement (habitants/entrepris.)	-	10'000.00	-	5'000.00	-	6'534.00
6155.4602.10	Revenus du P+R Corbaroche	-	15'000.00	-	33'000.00	-	25'987.00
62	Transports publics	2'210'945.00	50'230.00	1'897'170.00	151'000.00	1'579'952.33	152'813.90
621	Infrastructures de transports publics	69'380.00	-	59'900.00	-	68'756.00	-
6210	Infrastructures de transports publics	69'380.00	-	59'900.00	-	68'756.00	-
6210.3611.00	Part. au fonds fédéral d'infrastructure ferroviaire	69'380.00	-	59'900.00	-	68'756.00	-
622	Trafic régional et agglomération	2'139'410.00	48'000.00	1'733'100.00	48'000.00	1'407'024.78	49'360.00
6220	Trafic régional et agglomération	2'106'360.00	-	1'699'830.00	-	1'383'892.00	-
6220.3611.00	Part. aux dépenses relatives au trafic régional	820'450.00	-	800'000.00	-	735'456.00	-
6220.3612.90	Part. aux transports régionaux (Agglo-mobilité)	1'285'910.00	-	899'830.00	-	648'436.00	-
6221	Plan de mobilité	33'050.00	48'000.00	33'270.00	48'000.00	23'132.78	49'360.00
6221.3132.00	Honoraires et prestations de service plan de mobilité	33'050.00	-	33'270.00	-	23'132.78	-
6221.4240.00	Ventes de vignettes (plan mobilité communal)	-	15'000.00	-	15'000.00	-	17'580.00
6221.4240.01	Ventes de vignettes (plan mobilité scolaire)	-	30'000.00	-	30'000.00	-	31'780.00
6221.4260.00	Rétributions de tiers sur honoraires et prest. (plan mob.)	-	3'000.00	-	3'000.00	-	-
629	Transports publics non mentionné ailleurs	2'155.00	2'230.00	104'170.00	103'000.00	104'171.55	103'453.90
6290	Transports publics non mentionné ailleurs	2'155.00	2'230.00	104'170.00	103'000.00	104'171.55	103'453.90
6290.3109.00	Achat cartes journalières CFF	2'155.00	-	104'170.00	-	104'171.55	-
6290.4250.00	Vente cartes journalières CFF	-	2'230.00	-	103'000.00	-	103'453.90

Compte de résultats

		BUDGET		Budget		Comptes	
		2024		2023		2022	
		Charges	Revenus	Charges	Revenus	Charges	Revenus
7	PROTECTION DE L'ENVIRONNEMENT ET AMÉNAGEMENT DU TERRITOIRE	5'989'964.00	4'953'083.00	5'468'737.00	4'284'611.00	4'705'409.32	3'999'959.88
71	Approvisionnement en eau	1'145'525.00	1'145'525.00	779'280.00	779'280.00	717'135.90	717'135.90
710	Approvisionnement en eau	1'145'525.00	1'145'525.00	779'280.00	779'280.00	717'135.90	717'135.90
7101	Approvisionnement communal en eau	1'145'525.00	1'145'525.00	779'280.00	779'280.00	717'135.90	717'135.90
7101.3000.00	Jetons de présences, autorités et Commission (eaux)	450.00	-	360.00	-	450.00	-
7101.3010.00	Salaire du personnel (eaux)	183'850.00	-	180'565.00	-	172'848.05	-
7101.3010.09	Rembt de salaires du personnel par les assurances (en -)	-	-	-	-	-17'616.55	-
7101.3040.00	Allocations communales pour enfants (pers.fixe)	1'530.00	-	1'080.00	-	1'656.05	-
7101.3050.00	Cotisations patronales AVS, AI, APG, AC, frais adm.	12'250.00	-	13'520.00	-	10'323.95	-
7101.3052.00	Cotisations patronales caisse de pension	11'240.00	-	7'700.00	-	9'868.35	-
7101.3053.00	Cotisations patronales assurance accidents	3'060.00	-	3'110.00	-	2'852.75	-
7101.3054.00	Cotisations patronales caisse de compensation pour AF	4'875.00	-	4'930.00	-	4'283.60	-
7101.3055.00	Cotisations patronales assurance IJ en cas de maladie	1'960.00	-	1'920.00	-	1'248.75	-
7101.3090.00	Frais de formation personnel (eaux)	-	-	1'400.00	-	-	-
7101.3101.01	Achat de carburant	2'000.00	-	1'170.00	-	1'465.21	-
7101.3102.00	Imprimés et matériel	500.00	-	500.00	-	210.00	-
7101.3105.00	Achats d'eau pour revente	33'000.00	-	33'000.00	-	28'433.40	-
7101.3111.00	Achat de machines, appareils, véhicules, outils	5'000.00	-	5'000.00	-	1'802.08	-
7101.3111.01	Achat de compteurs	46'610.00	-	42'835.00	-	39'620.30	-
7101.3120.00	Eau, énergie, combustible, élimination déchets	76'350.00	-	70'000.00	-	51'187.81	-
7101.3130.00	Frais d'analyse d'eau	12'500.00	-	11'700.00	-	10'303.50	-
7101.3130.10	Frais de télécommunications	4'190.00	-	4'800.00	-	1'744.24	-
7101.3130.20	Frais d'affranchissements	500.00	-	500.00	-	419.40	-
7101.3130.30	Frais de poursuites	-	-	-	-	-	-
7101.3132.00	Honoraires de conseillers externes, experts, spécialistes	30'000.00	-	-	-	-	-
7101.3133.00	Charges de l'informatique	7'000.00	-	500.00	-	500.00	-
7101.3134.00	Assurance ECAB	2'450.00	-	2'450.00	-	2'369.75	-
7101.3134.01	Assurance véhicules	1'400.00	-	1'300.00	-	1'023.00	-
7101.3137.00	Impôt sur les véhicules	500.00	-	500.00	-	465.00	-
7101.3137.01	Redevance Radio TV	300.00	-	160.00	-	160.00	-
7101.3143.00	Entretien du réseau d'eau	103'650.00	-	180'000.00	-	102'283.25	-

Compte de résultats		BUDGET 2024		Budget 2023		Comptes 2022	
		Charges	Revenus	Charges	Revenus	Charges	Revenus
7101.3143.01	Entretien du réseau d'hydrants	18'000.00	-	12'000.00	-	10'414.08	-
7101.3151.00	Frais de véhicules et de machines (entretien et réparation)	1'200.00	-	1'200.00	-	3'561.29	-
7101.3160.00	Loyer locaux Anc. Papeterie 102	11'000.00	-	11'000.00	-	4'218.00	-
7101.3199.00	Réduction de l'impôt préalable TVA	-	-	-	-	16'233.80	-
7101.3300.31	Amortissements planifiés des immobilisations corporelles	102'730.00	-	97'250.00	-	97'249.40	-
7101.3510.00	Attribution au financement spécial maintien de la valeur	364'950.00	-	-	-	-	-
7101.3510.01	Attribution au financement spécial équilibre du compte	-	-	-	-	84'243.54	-
7101.3612.00	Participation aux frais de l'association régionale (CEFREN)	14'000.00	-	14'000.00	-	10'384.90	-
7101.3940.00	Imputations internes des intérêts	88'480.00	-	74'830.00	-	62'929.00	-
7101.4240.00	Location des compteurs	-	-	-	60'000.00	-	61'430.05
7101.4240.01	Taxes de base	-	425'000.00	-	-	-	-
7101.4240.02	Taxes d'utilisation (vente d'eau)	-	586'500.00	-	575'000.00	-	548'177.25
7101.4260.00	Remboursements et participations de tiers	-	-	-	-	-	445.50
7101.4510.01	Prélèvement au financement spécial équilibre du compte	-	2'865.00	-	37'130.00	-	-
7101.4660.40	Amort. planifié des subventions d'invest des entr.publiques	-	6'960.00	-	6'950.00	-	6'958.15
7101.4660.70	Amort. planifié des subv. d'invest. des ménages privés	-	124'200.00	-	100'200.00	-	100'124.95
72	Traitement des eaux usées	2'687'710.00	2'687'710.00	2'458'468.00	2'458'468.00	2'209'546.86	2'209'546.86
720	Traitement des eaux usées	2'687'710.00	2'687'710.00	2'458'468.00	2'458'468.00	2'209'546.86	2'209'546.86
7201	Traitement communal des eaux usées	2'687'710.00	2'687'710.00	2'458'468.00	2'458'468.00	2'209'546.86	2'209'546.86
7201.3000.00	Jetons de présences, autorités et Commission (eaux usées)	450.00	-	360.00	-	570.00	-
7201.3010.00	Salaires du personnel (eaux usées)	123'800.00	-	118'755.00	-	115'257.15	-
7201.3010.09	Rembt de salaires du personnel par les assurances (en -)	-	-	-	-	-11'744.35	-
7201.3040.00	Allocations communales pour enfants (pers.fixe)	1'030.00	-	720.00	-	408.45	-
7201.3050.00	Cotisations patronales AVS, AI, APG, AC, frais adm.	8'245.00	-	8'900.00	-	6'837.70	-
7201.3052.00	Cotisations patronales caisse de pension	7'545.00	-	5'150.00	-	6'622.00	-
7201.3053.00	Cotisations patronales assurance accidents	2'060.00	-	2'050.00	-	1'897.20	-
7201.3054.00	Cotisations patronales caisse de compensation pour AF	3'280.00	-	3'250.00	-	2'837.00	-
7201.3055.00	Cotisations patronales assurance IJ en cas de maladie	1'315.00	-	1'270.00	-	841.85	-
7201.3090.00	Frais de formation personnel (eaux usées)	700.00	-	700.00	-	-	-
7201.3101.01	Achat de carburant	2'000.00	-	1'060.00	-	1'667.51	-
7201.3102.00	Imprimés et matériel	1'050.00	-	1'050.00	-	800.00	-

Compte de résultats		BUDGET 2024		Budget 2023		Comptes 2022	
		Charges	Revenus	Charges	Revenus	Charges	Revenus
7201.3111.00	Achat de machines, appareils, véhicules, outils	3'000.00	-	2'500.00	-	577.15	-
7201.3120.00	Eau, énergie, combustible, élimination déchets	1'420.00	-	1'320.00	-	749.37	-
7201.3130.20	Frais d'affranchissements	1'200.00	-	1'200.00	-	1'155.25	-
7201.3132.00	Honoraires de conseillers externes, experts, spécialistes	21'000.00	-	-	-	-	-
7201.3133.00	Charges de l'informatique	1'000.00	-	500.00	-	500.00	-
7201.3134.00	Assurance ECAB	40.00	-	40.00	-	30.85	-
7201.3134.01	Assurance des véhicules	1'400.00	-	1'300.00	-	1'023.05	-
7201.3137.00	Impôt sur les véhicules	550.00	-	550.00	-	592.45	-
7201.3137.01	Redevance Radio TV	325.00	-	325.00	-	325.00	-
7201.3143.00	Entretien des infrastructures	108'800.00	-	82'500.00	-	87'686.97	-
7201.3151.00	Frais de véhicules et de machines (entretien et réparation)	1'500.00	-	1'500.00	-	3'234.53	-
7201.3158.00	Contrat de maintenance informatique	-	-	2'000.00	-	-	-
7201.3160.00	Loyer locaux Anc. Papeterie 102	11'000.00	-	11'000.00	-	4'218.00	-
7201.3199.00	Réduction de l'impôt préalable TVA	-	-	-	-	-	-
7201.3300.32	Amortissements planifiés, autres ouvrages de génie civil PA	64'185.00	-	64'200.00	-	64'185.10	-
7201.3300.60	Amortissements planifiés, biens meubles PA	4'080.00	-	4'100.00	-	4'078.55	-
7201.3320.90	Amortissements planifiés des immobilisations incorporelles	19'030.00	-	18'000.00	-	17'977.70	-
7201.3510.00	Attribution financement spécial maintien de la valeur (FS)	911'740.00	-	832'338.00	-	779'861.85	-
7201.3510.01	Attribution financement spécial équilibre du compte (FSEC)	-	-	-	-	-	-
7201.3612.00	Participation aux frais de l'association régionale (AIGN)	862'370.00	-	777'815.00	-	668'384.58	-
7201.3612.01	Participation salaires et charges sociales PP (AIGN)	445'960.00	-	432'010.00	-	406'206.95	-
7201.3940.00	Imputations internes des intérêts	77'635.00	-	82'005.00	-	42'765.00	-
7201.4240.01	Taxe de base	-	977'000.00	-	865'000.00	-	812'858.75
7201.4240.02	Taxe d'utilisation	-	748'000.00	-	748'000.00	-	686'902.20
7201.4499.00	Remboursement frais de poursuites	-	-	-	-	-	-
7201.4510.00	Prélèvement au financement spécial maintien de la valeur FSM	-	-	-	-	-	-
7201.4510.01	Prélèvement au financement spécial équilibre du compte FSEC	-	417'080.00	-	317'458.00	-	194'212.71
7201.4612.00	Remboursement salaires pers. STEP	-	371'000.00	-	354'040.00	-	347'790.10
7201.4612.01	Remboursement charges sociales (PP) STEP	-	74'960.00	-	77'970.00	-	71'773.65
7201.4660.10	Amort. planifié des subv. d'investissements des cantons	-	1'750.00	-	1'750.00	-	1'748.40
7201.4660.70	Amortiss. planifié des subv. d'invest. des ménages privés	-	97'920.00	-	94'250.00	-	94'261.05

Compte de résultats		BUDGET		Budget		Comptes	
		2024		2023		2022	
		Charges	Revenus	Charges	Revenus	Charges	Revenus
73	Gestion des déchets	1'135'745.00	870'200.00	954'430.00	839'500.00	859'231.28	859'231.28
730	Gestion des déchets	1'135'745.00	870'200.00	954'430.00	839'500.00	859'231.28	859'231.28
7301	Gestion communale des déchets	1'135'745.00	870'200.00	954'430.00	839'500.00	859'231.28	859'231.28
7301.3000.00	Jetons de présences, autorités et Commission	360.00	-	360.00	-	-	-
7301.3010.00	Salaire du personnel (gestion des déchets)	297'800.00	-	179'900.00	-	135'827.45	-
7301.3010.09	Rembt de salaires du personnel par les assurances (en -)	-	-	-	-	-1'673.45	-
7301.3040.00	Allocations communales pour enfants (pers.fixe)	1'080.00	-	1'100.00	-	723.60	-
7301.3050.00	Cotisations patronales AVS, AI, APG, AC, frais adm.	19'850.00	-	13'470.00	-	8'011.30	-
7301.3052.00	Cotisations patronales caisse de pension	16'310.00	-	14'500.00	-	7'774.20	-
7301.3053.00	Cotisations patronales assurance accidents	4'950.00	-	3'100.00	-	2'226.05	-
7301.3054.00	Cotisations patronales caisse de compensation pour AF	7'900.00	-	4'920.00	-	3'682.35	-
7301.3055.00	Cotisations patronales assurance IJ en cas de maladie	3'170.00	-	1'915.00	-	1'092.50	-
7301.3090.00	Frais de formation personnel (gestion des déchets)	1'500.00	-	1'500.00	-	1'029.60	-
7301.3100.00	Matériel de bureau	300.00	-	300.00	-	267.00	-
7301.3102.00	Imprimés et publications	5'200.00	-	2'500.00	-	307.20	-
7301.3111.00	Achat de machines, containers, véhicules, outils	8'800.00	-	7'300.00	-	2'687.17	-
7301.3120.00	Eau, énergie, combustible, élimination déchets	2'500.00	-	1'800.00	-	1'653.11	-
7301.3130.00	Frais de transport	370'000.00	-	345'000.00	-	279'970.26	-
7301.3130.01	Frais d'élimination des déchets	347'080.00	-	337'000.00	-	320'803.17	-
7301.3130.20	Frais d'affranchissements	4'500.00	-	500.00	-	419.40	-
7301.3130.30	Frais de poursuites	100.00	-	100.00	-	-	-
7301.3133.00	Charges de l'informatique	1'000.00	-	500.00	-	500.00	-
7301.3134.00	Assurances des bâtiments	40.00	-	40.00	-	34.90	-
7301.3137.01	Redevance Radio TV	235.00	-	235.00	-	235.00	-
7301.3140.00	Frais d'entretien de la déchetterie et containers	18'000.00	-	14'000.00	-	14'526.26	-
7301.3151.00	Frais d'entretien des installations enterrées	20'000.00	-	20'000.00	-	203.34	-
7301.3199.00	Réduction de l'impôt préalable TVA	-	-	-	-	2'960.85	-
7301.3300.30	Amortissements planifiés des immobilisations corporelles	3'080.00	-	3'100.00	-	3'083.45	-
7301.3510.00	Attribution au financement spécial déchets	-	-	-	-	71'980.57	-
7301.3940.00	Imputations internes des intérêts	1'990.00	-	1'290.00	-	906.00	-
7301.4240.00	Taxe de base	-	450'000.00	-	420'000.00	-	449'698.85
7301.4240.01	Taxe au sac (SACCO)	-	295'000.00	-	295'000.00	-	286'921.50

Compte de résultats		BUDGET 2024		Budget 2023		Comptes 2022	
		Charges	Revenus	Charges	Revenus	Charges	Revenus
7301.4240.02	Taxe pour déchets organiques	-	80'000.00	-	80'000.00	-	76'750.13
7301.4240.03	Produits de la collecte des encombrants	-	3'000.00	-	2'500.00	-	2'896.40
7301.4250.00	Recyclage, ramassage verres, papier	-	3'000.00	-	3'000.00	-	3'041.78
7301.4270.00	Ordonnances pénales déchets	-	1'200.00	-	1'000.00	-	1'970.65
7301.4634.02	Rétrocession sur verre (Vetroswiss)	-	38'000.00	-	38'000.00	-	37'951.97
74	Aménagements	163'315.00	116'240.00	162'180.00	78'250.00	183'107.70	122'912.10
741	Corrections de cours d'eau	163'315.00	116'240.00	162'180.00	78'250.00	183'107.70	122'912.10
7410	Corrections de cours d'eau	163'315.00	116'240.00	162'180.00	78'250.00	183'107.70	122'912.10
7410.3142.00	Entretien des ruisseaux par des tiers	37'000.00	-	22'000.00	-	53'957.30	-
7410.3300.20	Amort. planifiés, aménagement des cours d'eau PF	112'700.00	-	114'500.00	-	114'512.40	-
7410.3631.00	Part. au plan de gestion de la Petite Sarine (2012-2023)	-	-	6'500.00	-	6'500.00	-
7410.3631.01	Particip. au plan gestion (Lac de Pérolles & petite Sarine)	8'900.00	-	5'050.00	-	5'049.00	-
7410.3940.00	Imputations internes des intérêts	4'715.00	-	14'130.00	-	3'089.00	-
7410.4632.00	Subventions	-	38'000.00	-	-	-	44'670.80
7410.4660.10	Amort. planifié des subv. d'investissements des cantons	-	78'240.00	-	78'250.00	-	78'241.30
76	Lutte contre la pollution de l'environnement	30'070.00	22'000.00	16'160.00	13'000.00	1'723.20	-
769	Autre lutte contre la pollution de l'environnement	30'070.00	22'000.00	16'160.00	13'000.00	1'723.20	-
7690	Autre lutte contre la pollution de l'environnement	30'070.00	22'000.00	16'160.00	13'000.00	1'723.20	-
7690.3132.01	Investigations sites pollués	30'070.00	-	16'160.00	-	1'723.20	-
7690.4631.00	Subventions cantonales (sur investigations sites pollués)	-	22'000.00	-	13'000.00	-	-
77	Protection de l'environnement, autres	167'744.00	111'408.00	177'689.00	116'113.00	146'926.43	91'133.74
771	Cimetières, crématoires	167'744.00	111'408.00	177'689.00	116'113.00	146'926.43	91'133.74
7710	Cimetière communal	56'336.00	-	61'576.00	-	55'792.69	-
7710.3000.00	Jetons de présences, autorités et Commission	100.00	-	-	-	60.00	-
7710.3101.00	Frais de fonctionnement chapelle mortuaire	8'600.00	-	8'300.00	-	8'299.00	-
7710.3300.30	Amortissements planifiés des immobilisations corporelles	7'983.00	-	7'983.00	-	7'983.00	-
7710.3612.00	Participation communale au cercle d'inhumation	35'878.00	-	45'293.00	-	36'861.69	-
7710.3940.00	Imputations internes des intérêts	3'775.00	-	-	-	2'589.00	-

Compte de résultats		BUDGET		Budget		Comptes	
		2024		2023		2022	
		Charges	Revenus	Charges	Revenus	Charges	Revenus
7716	Cercle d'inhumation	111'408.00	111'408.00	116'113.00	116'113.00	91'133.74	91'133.74
7716.3010.00	Salaire du personnel	3'570.00	-	3'500.00	-	5'000.00	-
7716.3040.00	Allocations communales pour enfants (pers.fixe)	-	-	-	-	-	-
7716.3050.00	Cotisations patronales AVS, AI, APG, AC, frais adm.	240.00	-	250.00	-	230.30	-
7716.3053.00	Cotisations patronales assurance accidents	60.00	-	10.00	-	-	-
7716.3054.00	Cotisations patronales caisse de compensation pour AF	95.00	-	100.00	-	95.55	-
7716.3101.00	Frais de marbrerie	50'000.00	-	50'000.00	-	46'929.75	-
7716.3113.00	Acquisition de matériel informatique	300.00	-	1'900.00	-	-	-
7716.3118.00	Acquisition de logiciels et de licences	2'000.00	-	-	-	-	-
7716.3120.00	Eau, énergie, combustible, élimination déchets	8'810.00	-	7'000.00	-	4'661.60	-
7716.3130.01	Frais bancaires du cercle d'inhumation	-	-	-	-	152.79	-
7716.3133.00	Charges de l'informatique	-	-	-	-	-	-
7716.3134.02	Assurances diverses	320.00	-	320.00	-	303.75	-
7716.3143.00	Frais d'entretien et de fossoyage	14'000.00	-	20'000.00	-	5'798.80	-
7716.3300.30	Amortissements planifiés des immobilisations corporelles	19'123.00	-	19'123.00	-	19'123.20	-
7716.3940.00	Imputations internes des intérêts	12'890.00	-	13'910.00	-	8'838.00	-
7716.4240.00	Taxes d'entrée et concessions	-	1'750.00	-	1'600.00	-	1'309.70
7716.4240.01	Taxes d'inhumation et de désaffectation	-	4'450.00	-	3'000.00	-	7'150.00
7716.4240.02	Refacturation des urnes et émoluments de placement	-	64'500.00	-	61'000.00	-	40'373.75
7716.4240.03	Emoluments pour l'enlèvement des monuments	-	950.00	-	1'600.00	-	-
7716.4240.04	Emoluments pour plaques et inscriptions Jardin du souvenir	-	2'950.00	-	2'500.00	-	3'600.00
7716.4612.00	Participation des communes au cimetière communal	-	36'808.00	-	46'413.00	-	38'700.29
79	Aménagement du territoire	659'855.00	-	920'530.00	-	587'737.95	-
790	Aménagement du territoire	659'855.00	-	920'530.00	-	587'737.95	-
7900	Aménagement du territoire	659'855.00	-	920'530.00	-	587'737.95	-
7900.3000.00	Jetons de présences, autorités et Commission (aménagement)	2'880.00	-	2'880.00	-	1'920.00	-
7900.3010.00	Salaire du personnel (urbanisme et patrimoine)	318'315.00	-	504'375.00	-	293'719.75	-
7900.3010.09	Rembt de salaires du personnel par les assurances (en -)	-	-	-	-	-2'919.65	-
7900.3040.00	Allocations communales pour enfants (pers.fixe)	2'660.00	-	2'150.00	-	2'472.50	-
7900.3050.00	Cotisations patronales AVS, AI, APG, AC, frais adm.	21'200.00	-	37'760.00	-	20'473.50	-
7900.3052.00	Cotisations patronales caisse de pension	15'470.00	-	30'000.00	-	15'987.65	-

Compte de résultats		BUDGET 2024		Budget 2023		Comptes 2022	
		Charges	Revenus	Charges	Revenus	Charges	Revenus
7900.3053.00	Cotisations patronales assurance accidents	2'025.00	-	3'200.00	-	2'088.85	-
7900.3054.00	Cotisations patronales caisse de compensation pour AF	8'500.00	-	13'770.00	-	8'510.70	-
7900.3055.00	Cotisations patronales assurance IJ en cas de maladie	3'400.00	-	5'360.00	-	2'525.20	-
7900.3090.00	Frais de formation personnel (urbanisme et patrimoine)	1'230.00	-	1'100.00	-	755.00	-
7900.3132.00	Honoraires des urbanistes	22'500.00	-	48'470.00	-	36'674.34	-
7900.3132.01	Honoraires du PAL	35'680.00	-	36'540.00	-	26'012.21	-
7900.3132.02	Honoraires pour le SIT communal	-	-	28'550.00	-	26'246.50	-
7900.3132.03	Honoraires et frais cadastraux	12'900.00	-	23'900.00	-	17'337.05	-
7900.3158.00	Contrat de maintenance informatique	35'000.00	-	-	-	-	-
7900.3320.90	Amortissements planifiés immobilisations incorporelles (PAL)	60'320.00	-	76'700.00	-	76'639.35	-
7900.3612.90	Participation à l'aménagement régional (Agglo)	109'320.00	-	99'170.00	-	54'922.00	-
7900.3940.00	Imputations internes des intérêts	8'455.00	-	6'605.00	-	4'373.00	-
8	ECONOMIE PUBLIQUE	183'917.00	-	186'730.00	-	143'788.97	-
81	Agriculture	300.00	-	300.00	-	300.00	-
811	Administration, exécution et contrôle	300.00	-	300.00	-	300.00	-
8110	Administration, exécution et contrôle	300.00	-	300.00	-	300.00	-
8110.3130.00	Cotisations	300.00	-	300.00	-	300.00	-
82	Sylviculture	200.00	-	5'180.00	-	6'049.15	-
820	Sylviculture	200.00	-	5'180.00	-	6'049.15	-
8200	Domaine forestier communal	200.00	-	5'180.00	-	6'049.15	-
8200.3635.00	Participation Corporation triage forestier (Forêts-Sarine)	200.00	-	5'180.00	-	6'049.15	-
84	Tourisme	116'640.00	-	116'595.00	-	98'316.00	-
840	Tourisme	116'640.00	-	116'595.00	-	98'316.00	-
8400	Tourisme communal	116'640.00	-	116'595.00	-	98'316.00	-
8400.3612.90	Participation à l'Association touristique régionale (Agglo)	65'060.00	-	67'600.00	-	65'150.00	-
8400.3636.00	Subsides au tourisme	42'980.00	-	41'495.00	-	24'666.00	-
8400.3636.01	Subsidede à la SDME	8'600.00	-	7'500.00	-	8'500.00	-

Compte de résultats		BUDGET		Budget		Comptes	
		2024		2023		2022	
		Charges	Revenus	Charges	Revenus	Charges	Revenus
85	Industrie, artisanat et commerce	66'777.00	-	64'655.00	-	39'123.82	-
850	Industrie, artisanat et commerce	66'777.00	-	64'655.00	-	39'123.82	-
8500	Promotion économique	66'777.00	-	64'655.00	-	39'123.82	-
8500.3170.00	Promotion économique, frais rencontres	5'500.00	-	-	-	-	-
8500.3612.00	Part. à l'association régionale de la Sarine (ARS)	35'897.00	-	26'480.00	-	11'135.82	-
8500.3612.90	Part. à l'association régionale promotion économique (Agglo)	25'380.00	-	38'175.00	-	27'988.00	-
9	FINANCES ET IMPÔTS	1'701'800.00	36'794'973.00	1'393'550.00	32'162'982.00	1'990'183.34	31'991'125.66
91	Impôts	350'000.00	33'257'820.00	350'000.00	29'119'505.00	711'792.73	29'233'833.81
910	Impôts	350'000.00	33'257'820.00	350'000.00	29'119'505.00	711'792.73	29'233'833.81
9100	Impôts communaux ordinaires	350'000.00	27'067'820.00	350'000.00	23'349'505.00	711'792.73	21'508'700.11
9100.3180.00	Réévaluations sur créances	-	-	-	-	-	-
9100.3181.00	Pertes sur créances effectives	350'000.00	-	350'000.00	-	711'792.73	-
9100.4000.00	Impôts sur le revenu personnes physiques (PP) -année fiscale	-	21'159'750.00	-	18'500'000.00	-	17'875'908.20
9100.4000.10	Impôts sur le revenu des PP - années précédentes	-	-	-	-	-	1'142'816.15
9100.4000.20	Rappels d'impôts sur le revenu des personnes physiques (PP)	-	95'000.00	-	95'000.00	-	21'913.05
9100.4000.30	Impôts sur les prestations en capital	-	400'000.00	-	400'000.00	-	670'372.45
9100.4000.60	Imputation forfaitaire d'impôts sur le revenu (PP)	-	-12'000.00	-	-12'000.00	-	-12'386.70
9100.4001.00	Impôts sur la fortune des personnes physiques- année fiscale	-	2'302'875.00	-	1'980'000.00	-	1'666'342.20
9100.4001.10	Impôts sur la fortune des PP - années précédentes	-	-	-	-	-	-78'426.55
9100.4001.20	Rappels d'impôts sur la fortune des personnes physiques	-	140'000.00	-	140'000.00	-	23'280.10
9100.4002.00	Impôt à la source	-	505'000.00	-	530'000.00	-	452'136.71
9100.4010.00	Impôt sur le bénéfice personnes morales (PM) - année fiscale	-	1'373'940.00	-	780'000.00	-	815'000.00
9100.4010.10	Impôts sur le bénéfice des PM - années précédentes	-	-	-	-	-	-1'252'383.95
9100.4010.60	Imputation forfaitaire d'impôts sur le bénéfice PM	-	-	-	-	-	-
9100.4011.00	Impôt sur le capital des personnes morales - année fiscale	-	956'750.00	-	790'000.00	-	790'023.45
9100.4011.10	Impôt sur le capital des PM - années précédentes	-	-	-	-	-	-779'577.30
9100.4029.00	Récupération de pertes sur créances d'impôts	-	20'000.00	-	20'000.00	-	68'175.30
9100.4611.00	Compensation cantonale de base - Réforme fiscale	-	126'505.00	-	126'505.00	-	105'507.00

Compte de résultats		BUDGET 2024		Budget 2023		Comptes 2022	
		Charges	Revenus	Charges	Revenus	Charges	Revenus
9101	Impôts communaux spéciaux	-	6'190'000.00	-	5'770'000.00	-	7'725'133.70
9101.4021.00	Contribution immobilière - année fiscale	-	4'170'000.00	-	3'920'000.00	-	3'848'054.50
9101.4021.10	Contribution immobilière - années précédentes	-	50'000.00	-	50'000.00	-	259'570.30
9101.4022.00	Impôt sur les gains immobiliers et les plus-values	-	750'000.00	-	670'000.00	-	448'589.70
9101.4023.00	Impôt sur les mutations	-	1'100'000.00	-	1'050'000.00	-	2'962'877.55
9101.4024.00	Impôt sur les successions et donations	-	90'000.00	-	50'000.00	-	176'230.65
9101.4025.00	Impôt sur les appareils et distributeurs	-	-	-	-	-	-
9101.4033.00	Impôt sur les chiens	-	30'000.00	-	30'000.00	-	29'811.00
93	Péréquation financière intercommunale	-	1'529'573.00	-	1'354'677.00	-	1'320'838.00
930	Péréquation financière intercommunale	-	1'529'573.00	-	1'354'677.00	-	1'320'838.00
9300	Péréquation financière intercommunale	-	1'529'573.00	-	1'354'677.00	-	1'320'838.00
9300.3622.00	Contribution à la péréquation des ressources	-	-	-	-	-	-
9300.4621.00	Attribution de la péréquation des besoins	-	529'946.00	-	493'706.00	-	489'524.00
9300.4622.00	Attribution de la péréquation des ressources	-	999'627.00	-	860'971.00	-	831'314.00
95	Part aux recettes sans affectation, autres	11'800.00	472'230.00	11'550.00	462'100.00	11'169.20	446'769.20
950	Part aux recettes sans affectation, autres	11'800.00	472'230.00	11'550.00	462'100.00	11'169.20	446'769.20
9500	Part aux recettes sans affectation, autres	11'800.00	472'230.00	11'550.00	462'100.00	11'169.20	446'769.20
9500.3601.00	Part aux frais de perception impôts sur les véhicules	11'800.00	-	11'550.00	-	11'169.20	-
9500.4601.00	Part à l'impôt cantonal sur les véhicules à moteur	-	472'230.00	-	462'100.00	-	446'769.20
96	Administration de la fortune et de la dette	1'340'000.00	1'426'700.00	1'032'000.00	1'116'700.00	804'657.07	879'712.20
961	Intérêts	1'340'000.00	1'386'700.00	1'032'000.00	1'078'700.00	804'657.07	840'639.65
9610	Intérêts	1'340'000.00	1'386'700.00	1'032'000.00	1'078'700.00	804'657.07	840'639.65
9610.3400.00	Intérêts passifs des engagements courants	20'000.00	-	20'000.00	-	16'874.37	-
9610.3401.00	Intérêts passifs des engagements financiers	1'250'000.00	-	942'000.00	-	691'584.45	-
9610.3499.00	Bonification d'intérêts sur impôts (intérêt rémun.)	70'000.00	-	70'000.00	-	96'198.25	-
9610.4400.00	Intérêts des liquidités	-	-	-	-	-	3.90
9610.4401.00	Intérêts des créances et comptes courants	-	-	-	-	-	133.52
9610.4401.01	Intérêts des créances fiscales (moratoires+compensatoires)	-	130'000.00	-	130'000.00	-	132'722.72
9610.4402.00	Intérêts des placements financiers	-	6'700.00	-	6'700.00	-	16'195.51
9610.4940.00	Imputations internes des intérêts	-	1'250'000.00	-	942'000.00	-	691'584.00

Compte de résultats		BUDGET 2024		Budget 2023		Comptes 2022	
		Charges	Revenus	Charges	Revenus	Charges	Revenus
963	Immeubles du patrimoine financier	-	40'000.00	-	38'000.00	-	39'072.55
9630	Immeubles du patrimoine financier	-	40'000.00	-	38'000.00	-	39'072.55
9630.4439.00	Loyers du domaine et des parchets et droits de superficie	-	40'000.00	-	38'000.00	-	39'072.55
97	Redistributions	-	5'150.00	-	6'500.00	-	6'517.85
971	Redistributions liées à la taxe sur le CO2	-	5'150.00	-	6'500.00	-	6'517.85
9710	Redistributions liées à la taxe sur le CO2	-	5'150.00	-	6'500.00	-	6'517.85
9710.4699.00	Redistributions de la taxe co2	-	5'150.00	-	6'500.00	-	6'517.85
99	Postes non ventilables	-	103'500.00	-	103'500.00	462'564.34	103'454.60
990	Postes non ventilables	-	103'500.00	-	103'500.00	462'564.34	103'454.60
9900	Postes non ventilables	-	103'500.00	-	103'500.00	462'564.34	103'454.60
9900.3611.00	Rattrapage Caisse pension Etat (mesures transit. enseign)	-	-	-	-	462'564.34	-
9900.4895.00	Prélèvement sur la réserve de réévaluation du PA	-	103'500.00	-	103'500.00	-	103'454.60

Comptes par natures

	Charges et produits par natures	BUDGET		Budget		Ecart en francs		En %	Comptes	
		2024		2023		B 2024 - B 2023			2022	
		Charges	Revenus	Charges	Revenus	Charges	Revenus		Charges	Revenus
3	CHARGES	57'855'875.00	-	52'528'303.00	-	5'327'572.00	-	10.1%	48'342'687.26	-
30	Charges de personnel	10'923'665.00	-	10'271'803.00	-	651'862.00	-	6.3%	8'780'083.19	-
300	Autorités et commissions	289'460.00	-	292'720.00	-	-3'260.00	-	-1.1%	272'298.20	-
3000	Salaires, jetons de présences, autorités et commissions	289'460.00	-	292'720.00	-	-3'260.00	-	-1.1%	272'298.20	-
301	Salaires du personnel administratif et d'exploitation	8'951'770.00	-	8'308'145.00	-	643'625.00	-	7.7%	7'168'023.55	-
3010	Salaires du personnel administratif et d'exploitation	8'951'770.00	-	8'308'145.00	-	643'625.00	-	7.7%	7'168'023.55	-
304	Allocations	43'080.00	-	40'828.00	-	2'252.00	-	5.5%	41'717.15	-
3040	Allocations pour enfants et allocations de formation	43'080.00	-	40'828.00	-	2'252.00	-	5.5%	41'717.15	-
305	Cotisations patronales	1'513'260.00	-	1'503'060.00	-	10'200.00	-	0.7%	1'254'017.00	-
3050	Cotisations patronales AVS, AI, APG, AC, frais adm.	614'030.00	-	639'715.00	-	-25'685.00	-	-4.0%	487'536.75	-
3052	Cotisations patronales Caisse de pension	461'515.00	-	443'740.00	-	17'775.00	-	4.0%	428'102.45	-
3053	Cotisations patronales assurance-accidents	96'130.00	-	88'885.00	-	7'245.00	-	8.2%	92'023.40	-
3054	Cotisations patronales caisse de compensation pour AF	243'860.00	-	233'905.00	-	9'955.00	-	4.3%	201'581.95	-
3055	Cotisations patronales assurance IJ en cas de maladie	97'725.00	-	90'815.00	-	6'910.00	-	7.6%	44'772.45	-
3059	Autres cotisations patronales (Pont AVS ou LPP)	-	-	6'000.00	-	-6'000.00	-	-100.0%	-	-
306	Prestations de l'employeur	-	-	-	-	-	-	-	-	-
309	Autres charges de personnel	126'095.00	-	127'050.00	-	-955.00	-	-0.8%	44'027.29	-
3090	Formation et perfectionnement du personnel	101'775.00	-	106'650.00	-	-4'875.00	-	-4.6%	33'261.10	-
3091	Recrutement du personnel	5'870.00	-	3'100.00	-	2'770.00	-	89.4%	4'916.55	-
3099	Autres charges du personnel	18'450.00	-	17'300.00	-	1'150.00	-	6.6%	5'849.64	-
31	Charges de biens et services/autres charges d'exploitation	7'385'589.00	-	6'314'830.00	-	1'070'759.00	-	17.0%	5'748'571.41	-
310	Charges de matériel et de marchandises	697'090.00	-	714'440.00	-	-17'350.00	-	-2.4%	667'925.06	-
3100	Matériel de bureau	53'950.00	-	51'100.00	-	2'850.00	-	5.6%	41'440.60	-
3101	Matériel d'exploitation, fournitures	260'935.00	-	248'720.00	-	12'215.00	-	4.9%	263'080.62	-
3102	Frais de publication et d'annonces	117'350.00	-	103'850.00	-	13'500.00	-	13.0%	74'737.95	-
3104	Matériel d'exploitation, fournitures	18'500.00	-	10'000.00	-	8'500.00	-	85.0%	16'121.04	-
3105	Denrées alimentaires	230'500.00	-	186'600.00	-	43'900.00	-	23.5%	159'283.00	-
3106	Matériel médical	13'700.00	-	10'000.00	-	3'700.00	-	37.0%	9'090.30	-
3109	Autres charges de matériel et de marchandises	2'155.00	-	104'170.00	-	-102'015.00	-	-97.9%	104'171.55	-
311	Immobilisations ne pouvant être portées à l'actif	288'023.00	-	260'935.00	-	27'088.00	-	10.4%	171'932.68	-
3110	Meubles et appareils de bureau	29'300.00	-	26'300.00	-	3'000.00	-	11.4%	14'355.14	-
3111	Machines, appareils, véhicules, outils	105'410.00	-	148'135.00	-	-42'725.00	-	-28.8%	75'260.26	-
3112	Vêtements de travail, linges, rideaux	6'500.00	-	4'500.00	-	2'000.00	-	44.4%	7'550.50	-
3113	Matériel informatique (achat)	62'840.00	-	43'500.00	-	19'340.00	-	44.5%	47'492.98	-
3118	Immobilisations incorporelles (logiciels, licences)	76'973.00	-	31'500.00	-	45'473.00	-	144.4%	20'971.40	-
3119	Autres immobilisations ne pouvant être portées à l'actif	7'000.00	-	7'000.00	-	-	-	0.0%	6'302.40	-
312	Alimentation et élimination bien-fonds PA	962'699.00	-	721'540.00	-	241'159.00	-	33.4%	659'130.33	-
3120	Alimentation et élimination, biens-fonds PA	962'699.00	-	721'540.00	-	241'159.00	-	33.4%	659'130.33	-
313	Prestations de service et honoraires	2'976'720.00	-	2'414'570.00	-	562'150.00	-	23.3%	2'040'906.90	-
3130	Prestations de services de tiers	1'500'145.00	-	1'294'760.00	-	205'385.00	-	15.9%	1'208'782.07	-
3132	Honoraires de conseillers externes, experts, spécialistes	946'600.00	-	792'180.00	-	154'420.00	-	19.5%	561'981.13	-
3133	Charges de l'informatique	420'915.00	-	224'015.00	-	196'900.00	-	87.9%	172'023.10	-
3134	Assurance des bâtiments	83'400.00	-	78'625.00	-	4'775.00	-	6.1%	75'500.70	-

Charges et produits par natures		BUDGET		Budget		Ecart en francs		Comptes		
		2024		2023		B 2024 - B 2023		2022		
		Charges	Revenus	Charges	Revenus	Charges	Revenus	Charges	Revenus	
3136	Honoraires de l'activité de médecine privée	11'800.00	-	11'300.00	-	500.00	-	4.4%	8'611.30	-
3137	Impôts et taxes	13'360.00	-	13'190.00	-	170.00	-	1.3%	13'158.60	-
3138	Cours, examens et conseils	500.00	-	500.00	-	-	-	0.0%	850.00	-
314	Réfection et entretien courants	931'860.00	-	887'950.00	-	43'910.00	-	4.9%	727'071.51	-
3140	Entretien des terrains	165'950.00	-	112'500.00	-	53'450.00	-	47.5%	106'593.36	-
3141	Entretien des routes / voies de communication	255'250.00	-	248'250.00	-	7'000.00	-	2.8%	223'491.39	-
3142	Entretien des ouvrages d'aménagement des cours d'eau	37'000.00	-	22'000.00	-	15'000.00	-	68.2%	53'957.30	-
3143	Entretien d'autres ouvrages de génie civil	244'450.00	-	294'500.00	-	-50'050.00	-	-17.0%	206'183.10	-
3144	Entretien des bâtiments et immeubles	229'210.00	-	210'700.00	-	18'510.00	-	8.8%	136'846.36	-
315	Entretien des biens meubles et immobilisations incorporelles	578'612.00	-	392'725.00	-	185'887.00	-	47.3%	221'512.92	-
3150	Entretien de meubles et appareils de bureau	1'700.00	-	2'000.00	-	-300.00	-	-15.0%	837.05	-
3151	Entretien de machines et appareils	118'700.00	-	111'400.00	-	7'300.00	-	6.6%	97'516.39	-
3153	Entretien de matériel informatique	7'000.00	-	5'000.00	-	2'000.00	-	40.0%	879.00	-
3158	Entretien des immobilisations incorporelles	451'212.00	-	274'325.00	-	176'887.00	-	64.5%	122'280.48	-
316	Loyers, leasing, baux à ferme, taxes d'utilisation	425'845.00	-	406'350.00	-	19'495.00	-	4.8%	345'899.75	-
3160	Loyer et bail à ferme des biens-fonds	360'860.00	-	348'360.00	-	12'500.00	-	3.6%	294'468.35	-
3161	Loyers, frais d'utilisation des immobilisations	-	-	-	-	-	-	-	2'018.50	-
3162	Mensualités de leasing opérationnel	64'985.00	-	57'990.00	-	6'995.00	-	12.1%	49'412.90	-
317	Dédommagements	173'740.00	-	165'320.00	-	8'420.00	-	5.1%	183'204.88	-
3170	Frais de déplacement et autres frais	60'140.00	-	57'820.00	-	2'320.00	-	4.0%	46'958.13	-
3171	Excursions, voyages scolaires et camps	113'600.00	-	107'500.00	-	6'100.00	-	5.7%	136'246.75	-
318	Réévaluations sur créances	350'000.00	-	350'000.00	-	-	-	0.0%	711'792.73	-
3181	Pertes sur créances effectives	350'000.00	-	350'000.00	-	-	-	0.0%	711'792.73	-
319	Diverses charges d'exploitation	1'000.00	-	1'000.00	-	-	-	0.0%	19'194.65	-
3199	Autres charges d'exploitation	1'000.00	-	1'000.00	-	-	-	0.0%	19'194.65	-
33	Amortissement du patrimoine administratif	2'264'236.00	-	2'175'606.00	-	88'630.00	-	4.1%	2'175'418.80	-
330	Amortissements immobilisations corporelles PA	2'128'751.00	-	2'022'906.00	-	105'845.00	-	5.2%	2'022'797.55	-
3300	Amortissements planifiés, immobilisations corporelles	2'128'751.00	-	2'022'906.00	-	105'845.00	-	5.2%	2'022'797.55	-
332	Amortissements immobilisations incorporelles PA	135'485.00	-	152'700.00	-	-17'215.00	-	-11.3%	152'621.25	-
3320	Amortissements planifiés immobilisations incorporelles	135'485.00	-	152'700.00	-	-17'215.00	-	-11.3%	152'621.25	-
34	Charges financières	1'340'000.00	-	1'032'000.00	-	308'000.00	-	29.8%	804'657.07	-
340	Charges d'intérêts	1'270'000.00	-	962'000.00	-	308'000.00	-	32.0%	708'458.82	-
3400	Intérêts passifs des engagements courants	20'000.00	-	20'000.00	-	-	-	0.0%	16'874.37	-
3401	Intérêts passifs des engagements financiers	1'250'000.00	-	942'000.00	-	308'000.00	-	32.7%	691'584.45	-
349	Diverses charges financières	70'000.00	-	70'000.00	-	-	-	0.0%	96'198.25	-
3499	Autres charges financières	70'000.00	-	70'000.00	-	-	-	0.0%	96'198.25	-
35	Attributions aux fonds et financements spéciaux	1'276'690.00	-	832'338.00	-	444'352.00	-	53.4%	936'085.96	-
351	Attributions aux fonds et FS comme capital propre	1'276'690.00	-	832'338.00	-	444'352.00	-	53.4%	936'085.96	-
3510	Attributions financements spéciaux du capital propre	1'276'690.00	-	832'338.00	-	444'352.00	-	53.4%	936'085.96	-
36	Charges de transferts	29'620'610.00	-	27'420'501.00	-	2'200'109.00	-	8.0%	26'022'375.48	-
360	Parts de revenus destinés à des tiers	45'800.00	-	36'050.00	-	9'750.00	-	27.0%	77'820.85	-
3601	Parts de revenus destinés aux cantons et aux concordats	20'800.00	-	20'550.00	-	250.00	-	1.2%	55'000.95	-
3602	Parts revenus destinés aux comm.+ assoc.intercom.	25'000.00	-	15'500.00	-	9'500.00	-	61.3%	22'819.90	-

Charges et produits par natures	BUDGET		Budget		Ecart en francs		En %	Comptes		
	2024		2023		B 2024 - B 2023			2022		
	Charges	Revenus	Charges	Revenus	Charges	Revenus		Charges	Revenus	
361	Dédommagements à des collectivités publiques	19'615'200.00	-	17'852'351.00	-	1'762'849.00	-	9.9%	17'148'507.41	-
3611	Dédommagements aux cantons et aux concordats	4'904'125.00	-	4'593'180.00	-	310'945.00	-	6.8%	4'842'724.19	-
3612	Dédommagements aux comm. + associ.intercom.	14'310'395.00	-	12'977'286.00	-	1'333'109.00	-	10.3%	12'044'730.02	-
3614	Dédommagements aux entreprises publiques	400'680.00	-	281'885.00	-	118'795.00	-	42.1%	261'053.20	-
362	Péréquation financière intercommunale	-	-	-	-	-	-	-	-	-
3622	Contribution à la péréquation des ressources	-	-	-	-	-	-	-	-	-
363	Subventions à des collectivités et à des tiers	9'944'550.00	-	9'517'050.00	-	427'500.00	-	4.5%	8'780'988.57	-
3631	Subventions aux cantons et aux concordats	5'608'140.00	-	5'129'375.00	-	478'765.00	-	9.3%	4'966'442.95	-
3635	Subventions aux entreprises privées	300'200.00	-	305'180.00	-	-4'980.00	-	-1.6%	76'202.10	-
3636	Subventions aux organisations privées à but non lucratif	952'010.00	-	909'295.00	-	42'715.00	-	4.7%	822'974.62	-
3637	Subventions aux ménages privés	3'084'200.00	-	3'173'200.00	-	-89'000.00	-	-2.8%	2'915'368.90	-
364	Réévaluations prêts PA	-	-	-	-	-	-	-	-	-
365	Réévaluations participations PA	-	-	-	-	-	-	-	-	-
366	Amortissements subventions d'investissement	15'060.00	-	15'050.00	-	10.00	-	0.1%	15'058.65	-
3660	Amortissements planifiés, subventions d'investissements	15'060.00	-	15'050.00	-	10.00	-	0.1%	15'058.65	-
369	Diverses charges de transferts	-	-	-	-	-	-	-	-	-
37	Subventions redistribuées	-	-	-	-	-	-	-	-	-
370	Subventions redistribuées	-	-	-	-	-	-	-	-	-
38	Charges extraordinaires	-	-	-	-	-	-	-	-	-
387	Amortissements supplémentaires de prêts, participations et s	-	-	-	-	-	-	-	-	-
389	Attributions extraordinaires au capital propre	-	-	-	-	-	-	-	-	-
39	Imputations internes	5'045'085.00	-	4'481'225.00	-	563'860.00	-	12.6%	3'875'495.35	-
390	Approvisionnement en matériel et marchandises	-	-	-	-	-	-	-	-	-
391	Prestations de service	3'500.00	-	3'500.00	-	-	-	0.0%	3'500.00	-
3910	Imputations internes pour prestations de services	3'500.00	-	3'500.00	-	-	-	0.0%	3'500.00	-
393	Frais administratifs et d'exploitation	3'711'465.00	-	3'458'725.00	-	252'740.00	-	7.3%	3'088'083.15	-
3930	Imputations internes pour frais administratifs et d'exploitation	3'711'465.00	-	3'458'725.00	-	252'740.00	-	7.3%	3'088'083.15	-
394	Intérêts et charges financières théoriques	1'250'000.00	-	942'000.00	-	308'000.00	-	32.7%	691'584.00	-
3940	Imputations internes des intérêts	1'250'000.00	-	942'000.00	-	308'000.00	-	32.7%	691'584.00	-
399	Autres imputations internes	80'120.00	-	77'000.00	-	3'120.00	-	4.1%	92'328.20	-
3990	Autres imputations internes	80'120.00	-	77'000.00	-	3'120.00	-	4.1%	92'328.20	-
4	REVENUS	-	55'384'886.00	-	49'383'218.00	-	6'001'668.00	12.2%	-	48'539'165.73
40	Revenus fiscaux	-	33'131'315.00	-	28'993'000.00	-	4'138'315.00	14.3%	-	29'128'326.81
400	Impôts directs personnes physiques	-	24'590'625.00	-	21'633'000.00	-	2'957'625.00	13.7%	-	21'761'955.61
4000	Impôts sur le revenu des personnes physiques	-	21'642'750.00	-	18'983'000.00	-	2'659'750.00	14.0%	-	19'698'623.15
4001	Impôts sur la fortune des personnes physiques	-	2'442'875.00	-	2'120'000.00	-	322'875.00	15.2%	-	1'611'195.75
4002	Impôt à la source, personnes physiques	-	505'000.00	-	530'000.00	-	-25'000.00	-4.7%	-	452'136.71
401	Impôts directs personnes morales	-	2'330'690.00	-	1'570'000.00	-	760'690.00	48.5%	-	-426'937.80
4010	Impôt sur le bénéfice des personnes morales	-	1'373'940.00	-	780'000.00	-	593'940.00	76.1%	-	-437'383.95
4011	Impôt sur le capital des personnes morales	-	956'750.00	-	790'000.00	-	166'750.00	21.1%	-	10'446.15
402	Autres impôts directs	-	6'180'000.00	-	5'760'000.00	-	420'000.00	7.3%	-	7'763'498.00
4021	Contribution immobilière	-	4'220'000.00	-	3'970'000.00	-	250'000.00	6.3%	-	4'107'624.80

Charges et produits par natures	BUDGET		Budget		Ecart en francs		En %	Comptes		
	2024		2023		B 2024 - B 2023			2022		
	Charges	Revenus	Charges	Revenus	Charges	Revenus		Charges	Revenus	
4022	Impôts sur les gains de fortune	-	750'000.00	-	670'000.00	-	80'000.00	11.9%	-	448'589.70
4023	Droits de mutation et de timbre	-	1'100'000.00	-	1'050'000.00	-	50'000.00	4.8%	-	2'962'877.55
4024	Impôt sur les successions et donations	-	90'000.00	-	50'000.00	-	40'000.00	80.0%	-	176'230.65
4025	Impôts sur les maisons de jeu et les machines à sous	-	-	-	-	-	-	-	-	-
4029	Récupération de pertes sur créances d'impôts	-	20'000.00	-	20'000.00	-	-	0.0%	-	68'175.30
403	Impôts sur la propriété et sur les charges	-	30'000.00	-	30'000.00	-	-	0.0%	-	29'811.00
4033	Impôt sur les chiens	-	30'000.00	-	30'000.00	-	-	0.0%	-	29'811.00
41	Patentes et concessions	-	-	-	-	-	-	-	-	-
42	Taxes et redevances	-	6'645'730.00	-	5'853'800.00	-	791'930.00	13.5%	-	6'125'029.07
420	Taxes de compensation	-	190'000.00	-	190'000.00	-	-	0.0%	-	331'337.90
4200	Taxes de compensation	-	190'000.00	-	190'000.00	-	-	0.0%	-	331'337.90
421	Emoluments pour actes administratifs	-	76'700.00	-	72'700.00	-	4'000.00	5.5%	-	96'338.40
4210	Emoluments administratifs	-	76'700.00	-	72'700.00	-	4'000.00	5.5%	-	96'338.40
424	Taxes d'utilisation et prestations de service	-	3'866'000.00	-	3'231'600.00	-	634'400.00	19.6%	-	3'120'083.74
4240	Taxes d'utilisation et prestations de service	-	3'866'000.00	-	3'231'600.00	-	634'400.00	19.6%	-	3'120'083.74
425	Recettes sur ventes	-	161'730.00	-	249'500.00	-	-87'770.00	-35.2%	-	172'505.53
4250	Ventes	-	161'730.00	-	249'500.00	-	-87'770.00	-35.2%	-	172'505.53
426	Remboursements	-	2'290'400.00	-	2'046'500.00	-	243'900.00	11.9%	-	2'344'971.50
4260	Remboursements et participations de tiers	-	2'290'400.00	-	2'046'500.00	-	243'900.00	11.9%	-	2'344'971.50
427	Amendes	-	60'900.00	-	63'500.00	-	-2'600.00	-4.1%	-	59'792.00
4270	Amendes	-	60'900.00	-	63'500.00	-	-2'600.00	-4.1%	-	59'792.00
429	Autres taxes	-	-	-	-	-	-	-	-	-
44	Revenus financiers	-	410'780.00	-	435'780.00	-	-25'000.00	-5.7%	-	495'935.60
440	Revenus des intérêts	-	136'700.00	-	136'700.00	-	-	0.0%	-	149'055.65
4400	Intérêts des liquidités	-	-	-	-	-	-	-	-	3.90
4401	Intérêts des créances et comptes courants	-	130'000.00	-	130'000.00	-	-	0.0%	-	132'856.24
4402	Intérêts des placements financiers	-	6'700.00	-	6'700.00	-	-	0.0%	-	16'195.51
443	Produits immeubles du PF	-	40'000.00	-	38'000.00	-	2'000.00	5.3%	-	39'072.55
4439	Autres produits d'immeubles PF	-	40'000.00	-	38'000.00	-	2'000.00	5.3%	-	39'072.55
447	Revenus des immeubles PA	-	193'580.00	-	220'580.00	-	-27'000.00	-12.2%	-	256'017.00
4470	Loyers et fermages, immeubles PA	-	20'580.00	-	20'580.00	-	-	0.0%	-	20'040.00
4472	Paiements pour utilisation d'immeubles PA	-	159'000.00	-	182'000.00	-	-23'000.00	-12.6%	-	221'977.00
4479	Autres revenus d'immeubles PA	-	14'000.00	-	18'000.00	-	-4'000.00	-22.2%	-	14'000.00
449	Autres revenus financiers	-	40'500.00	-	40'500.00	-	-	0.0%	-	51'790.40
4499	Autres revenus financiers	-	40'500.00	-	40'500.00	-	-	0.0%	-	51'790.40
45	Prélèvements sur fonds et financements spéciaux	-	419'945.00	-	354'588.00	-	65'357.00	18.4%	-	194'212.71
451	Prélèvements sur fonds et FS comme capital propre	-	419'945.00	-	354'588.00	-	65'357.00	18.4%	-	-
4510	Prélèvements sur fonds et FS comme capital propre	-	419'945.00	-	354'588.00	-	65'357.00	18.4%	-	194'212.71
46	Revenus de transferts	-	9'628'531.00	-	9'161'325.00	-	467'206.00	5.1%	-	8'616'711.59
460	Parts à des revenus de tiers	-	487'230.00	-	495'100.00	-	-7'870.00	-1.6%	-	472'756.20
4601	Parts aux revenus des cantons et des concordats	-	472'230.00	-	462'100.00	-	10'130.00	2.2%	-	446'769.20
4602	Parts aux revenus des collectivités publiques locales	-	15'000.00	-	33'000.00	-	-18'000.00	-54.5%	-	25'987.00

Charges et produits par natures	BUDGET		Budget		Ecart en francs		En %	Comptes		
	2024		2023		B 2024 - B 2023			2022		
	Charges	Revenus	Charges	Revenus	Charges	Revenus		Charges	Revenus	
461	Dédommagements de collectivités publiques	-	6'651'965.00	-	6'392'898.00	-	259'067.00	4.1%	-	5'997'250.42
4611	Dédommagements des cantons et des concordats	-	1'081'655.00	-	1'100'655.00	-	-19'000.00	-1.7%	-	993'759.95
4612	Dédommagement des collectivités publiques locales	-	5'570'310.00	-	5'292'243.00	-	278'067.00	5.3%	-	5'003'490.47
462	Péréquation financière intercommunale	-	1'529'573.00	-	1'354'677.00	-	174'896.00	12.9%	-	1'320'838.00
4621	Attribution de la péréquation des besoins	-	529'946.00	-	493'706.00	-	36'240.00	7.3%	-	489'524.00
4622	Attribution de la péréquation des ressources	-	999'627.00	-	860'971.00	-	138'656.00	16.1%	-	831'314.00
463	Subventions de collectivités publiques et de tiers	-	588'463.00	-	573'700.00	-	14'763.00	2.6%	-	480'933.92
4630	Subvention de la Confédération	-	4'400.00	-	4'400.00	-	-	0.0%	-	4'400.00
4631	Subventions des cantons et des concordats	-	92'830.00	-	39'500.00	-	53'330.00	135.0%	-	48'125.85
4632	Subventions des collectivités publiques locales	-	439'033.00	-	457'300.00	-	-18'267.00	-4.0%	-	374'763.80
4634	Subventions des entreprises publiques	-	46'200.00	-	43'000.00	-	3'200.00	7.4%	-	42'951.97
4636	Subventions des organisations privées à but non lucratif	-	-	-	17'700.00	-	-17'700.00	-100.0%	-	3'825.00
4637	Subventions des ménages privés	-	6'000.00	-	11'800.00	-	-5'800.00	-49.2%	-	6'867.30
466	Amortissement subv. d'investiss. portées au passif	-	366'150.00	-	338'450.00	-	27'700.00	8.2%	-	338'415.20
4660	Amortissement planifié subv. d'investiss. portées au passif	-	366'150.00	-	338'450.00	-	27'700.00	8.2%	-	338'415.20
469	Autres revenus de transferts	-	5'150.00	-	6'500.00	-	-1'350.00	-20.8%	-	6'517.85
4699	Redistribution	-	5'150.00	-	6'500.00	-	-1'350.00	-20.8%	-	6'517.85
47	Subventions à redistribuer	-	-	-	-	-	-	-	-	-
48	Revenus extraordinaires	-	103'500.00	-	103'500.00	-	-	0.0%	-	103'454.60
489	Prélèvements sur le capital propre	-	103'500.00	-	103'500.00	-	-	0.0%	-	103'454.60
4895	Prélèvement sur la réserve de réévaluation du PA	-	103'500.00	-	103'500.00	-	-	0.0%	-	103'454.60
49	Imputations internes	-	5'045'085.00	-	4'481'225.00	-	563'860.00	12.6%	-	3'875'495.35
491	Prestations de service	-	3'500.00	-	3'500.00	-	-	0.0%	-	3'500.00
4910	Imputations internes pour prestations de services	-	3'500.00	-	3'500.00	-	-	0.0%	-	3'500.00
493	Frais administratifs et d'exploitation	-	3'711'465.00	-	3'458'725.00	-	252'740.00	7.3%	-	3'088'083.15
4930	Imputations internes frais admin. et d'exploitation	-	3'711'465.00	-	3'458'725.00	-	252'740.00	7.3%	-	3'088'083.15
494	Intérêts et charges financières théoriques	-	1'250'000.00	-	942'000.00	-	308'000.00	32.7%	-	691'584.00
4940	Imputations internes des intérêts	-	1'250'000.00	-	942'000.00	-	308'000.00	32.7%	-	691'584.00
499	Autres imputations internes	-	80'120.00	-	77'000.00	-	3'120.00	4.1%	-	92'328.20
4990	Autres imputations internes	-	80'120.00	-	77'000.00	-	3'120.00	4.1%	-	92'328.20
Excédent de charges (+) / revenus (-)			2'470'989.00		3'145'085.00		-674'096.00			-196'478.47

Compte des investissements - fonctions

	Budget 2024		Budget 2023		Comptes 2022	
	Dépenses	Recettes	Dépenses	Recettes	Dépenses	Recettes
0 ADMINISTRATION GENERALE	386'000.00	-	431'800.00	-	217'926.10	-
1 ORDRE ET SÉCURITÉ PUBLICS, DÉFENSE	-	-	-	-	-	-
2 FORMATION	14'137'000.00	-	27'653'700.00	-	10'258'051.10	-
3 CULTURE, SPORT ET LOISIRS	100'000.00	-	125'000.00	-	61'572.65	-
4 SANTE	-	-	-	-	-	-
5 PREVOYANCE SOCIALE	-	-	18'000.00	-	24'493.65	-
6 TRAFIC ET TÉLÉCOMMUNICATIONS	5'761'500.00	-	3'600'000.00	-	1'356'731.09	-
7 PROTECTION DE L'ENVIRONNEMENT ET AMÉNAGEMENT DU TERRITOIRE	4'723'800.00	205'800.00	8'860'600.00	250'000.00	1'141'451.87	783'201.60
8 ECONOMIE PUBLIQUE	-	-	-	-	-	-
9 FINANCES ET IMPÔTS	205'800.00	25'108'300.00	250'000.00	40'689'100.00	783'201.60	13'060'226.46
Totaux	25'314'100.00	25'314'100.00	40'939'100.00	40'939'100.00	13'843'428.06	13'843'428.06

Dépenses d'investissements	25'108'300.00	40'689'100.00	13'060'226.46
Recettes d'investissements	205'800.00	250'000.00	783'201.60
Investissements nets	24'902'500.00	40'439'100.00	12'277'024.86

Budget des investissements

Détails

Compte des investissements

	Message	Etat	Budget 2024		Budget 2023		Comptes 2022	
			Dépenses	Recettes	Dépenses	Recettes	Dépenses	Recettes
0	ADMINISTRATION GENERALE		386'000.00	-	431'800.00	-	217'926.10	-
01	Législatif et exécutif		-	-	-	-	-	-
02	Service généraux		386'000.00	-	431'800.00	-	217'926.10	-
022	Services généraux, autres		180'000.00	-	95'800.00	-	64'184.95	-
0220	Services généraux, autres		180'000.00	-	95'800.00	-	64'184.95	-
0220.5060.00	Acquis. program. + adaptation infrastr. informatique administration		-	-	-	-	64'184.95	-
0220.5060.01	Renforcement de la sécurité informatique et restructuration des réseaux		-	-	95'800.00	-	-	-
0220.5060.10	2ème phase d'assainissement de l'infrastructure, de la sécurité et des fonctionnalités informatiques	11 / 23	180'000.00	-	-	-	-	-
029	Immeubles administratifs		206'000.00	-	336'000.00	-	153'741.15	-
0290	Immeubles administratifs		206'000.00	-	336'000.00	-	153'741.15	-
0290.5040.00	Rénovation diverses s/bâtiments communaux		-	-	130'000.00	-	153'741.15	-
0290.5040.01	Raccordement chauff. à distance (CAD) - Bât. adm. Route de Fribourg	Report	81'000.00	-	81'000.00	-	-	-
0290.5040.02	Réalisation d'un Masterplan des bâtiments communaux	Report	125'000.00	-	125'000.00	-	-	-
0290.5040.04	Assainissement Maison quartier (Pavillon 1), crédit d'étude		-	-	-	-	-	-
1	ORDRE ET SÉCURITÉ PUBLICS, DÉFENSE		-	-	-	-	-	-
2	FORMATION		14'137'000.00	-	27'653'700.00	-	10'258'051.10	-
21	Scolarité obligatoire		14'137'000.00	-	27'653'700.00	-	10'258'051.10	-
212	Ecole primaire II		-	-	108'700.00	-	263'704.20	-
2120	Ecole primaire II		-	-	108'700.00	-	263'704.20	-
2120.5060.00	Renouvellement mobilier scolaire		-	-	16'000.00	-	-	-
2120.5060.02	Renouvellement parc informatique scolaire		-	-	86'000.00	-	263'704.20	-
2120.5060.03	Acquisition mob. et équip. scol. espaces activités créatrice		-	-	6'700.00	-	-	-
217	Bâtiments scolaires		14'137'000.00	-	27'545'000.00	-	9'994'346.90	-
2170	Bâtiments scolaires		14'137'000.00	-	27'545'000.00	-	9'994'346.90	-
2170.5040.00	Rénovations diverses bâtiments scolaires		-	-	200'000.00	-	147'427.80	-
2170.5040.01	3ème centre scolaire : étude suite et réalisation	Report	12'925'000.00	-	26'000'000.00	-	9'765'647.10	-
2170.5040.02	Centre scolaire Marly Cité : concours /étude et avant-projet / Réalisation	Report	974'000.00	-	1'057'000.00	-	81'272.00	-
2170.5040.03	Centre scolaire Grand-Pré : raccord. chauffage à distance	Report	88'000.00	-	88'000.00	-	-	-
2170.5040.04	Pavillon 1 Grand-Pré - Amélioration de l'existant : couvert extérieur et réamén. entrée principale		-	-	200'000.00	-	-	-
2170.5040.05	Extension de la crèche Marly Cité : travaux réorganisation locaux	12 / 23	90'000.00	-	-	-	-	-
2170.5060.00	Extension de la crèche Marly Cité : ameublement	12 / 23	40'000.00	-	-	-	-	-
2170.5060.01	Extension de la crèche Marly Cité : informatique	12 / 23	20'000.00	-	-	-	-	-

Compte des investissements

	Message	Etat	Budget 2024		Budget 2023		Comptes 2022		
			Dépenses	Recettes	Dépenses	Recettes	Dépenses	Recettes	
3	CULTURE, SPORT ET LOISIRS		100'000.00	-	125'000.00	-	61'572.65	-	
32	Culture, autres		-	-	-	-	-	-	
34	Sports et loisirs		100'000.00	-	125'000.00	-	61'572.65	-	
341	Sports		100'000.00	-	125'000.00	-	61'572.65	-	
3410	Sports		100'000.00	-	125'000.00	-	61'572.65	-	
3410.5030.00	Centre sportif Gérine Réfection installations diverses		T	-	-	25'000.00	-	61'572.65	-
3410.5030.01	Réfection clôtures et portails de l'entrée du Centre sportif	Report	EC	100'000.00	-	100'000.00	-	-	-
4	SANTE		-	-	-	-	-	-	
5	PREVOYANCE SOCIALE		-	-	18'000.00	-	24'493.65	-	
57	Aide sociale et domaine de l'asile		-	-	18'000.00	-	24'493.65	-	
572	Aide matérielle		-	-	18'000.00	-	24'493.65	-	
5720	Aide matérielle		-	-	18'000.00	-	24'493.65	-	
5720.5200.00	Acquisition logiciel informatique KISS/SSM		T	-	-	18'000.00	-	24'493.65	-
6	TRAFIC ET TÉLÉCOMMUNICATIONS		5'761'500.00	-	3'600'000.00	-	1'356'731.09	-	
61	Circulation routière		4'403'500.00	-	2'777'000.00	-	975'733.68	-	
615	Routes communales		4'403'500.00	-	2'777'000.00	-	975'733.68	-	
6150	Routes communales		1'933'500.00	-	2'477'000.00	-	871'840.10	-	
6150.5010.00	Modération de trafic	Report	EC	300'000.00	-	350'000.00	-	253'052.55	-
6150.5010.03	Aménagement carrefour des Rittes	Report	EC	1'444'000.00	-	1'740'000.00	-	440'107.25	-
6150.5010.04	Aménagement trottoir et chemin piéton. PED Moraty	Report	EC	41'500.00	-	41'500.00	-	-	-
6150.5010.05	Création et réalisation place de Village		T	-	-	35'500.00	-	683.90	-
6150.5010.08	Eclairage public : assainissement		T	-	-	-	-	-14'381.15	-
6150.5010.12	Réfections des routes communales		T	-	-	300'000.00	-	125'262.45	-
6150.5010.13	Sentier public : Ch. des Epinettes-Rte Moulin, mâts éclair.		T	-	-	-	-	12'237.50	-
6150.5060.00	Remplacement camion 2 essieux par transporteur		T	-	-	-	-	12'365.25	-
6150.5060.02	Achat véhicule électrique (secteur édlilité)	15 / 23		58'000.00	-	-	-	-	-
6150.5060.03	Achat chariot élévateur à contrepoids	15 / 23		90'000.00	-	-	-	-	-
6150.5060.12	Achat machine et mobilier (Etagère 20'000.-/ Conteneur 33'000.-)		T	-	-	10'000.00	-	42'512.35	-

Compte des investissements		Message	Etat T ou En Cours	Budget 2024		Budget 2023		Comptes 2022	
				Dépenses	Recettes	Dépenses	Recettes	Dépenses	Recettes
6155	Places de stationnement			2'470'000.00	-	300'000.00	-	103'893.58	-
6155.5010.00	Crédit d'étude pour un développement harmonieux du centre sportif de Corbaroche	Report	EC	100'000.00	-	100'000.00	-	-	-
6155.5010.01	Concours et crédit d'étude d'avant-projet pour l'agrandissement du P+R de Corbaroche en lien avec une nouvelle caserne de pompier	Report	EC	170'000.00	-	200'000.00	-	-	-
6155.5010.10	Développement harmonieux du centre sportif de Corbaroche – Phase de réalisation	Message courant 2024	-	200'000.00	-	-	-	-	-
6155.5010.11	Réalisation d'une caserne pompier et l'extension du P+R (Phase de réalisation)	Message courant 2024	-	2'000'000.00	-	-	-	-	-
6155.5060.00	Achat d'horodateurs		T	-	-	-	-	103'893.58	-
62	Transports publics			1'358'000.00	-	823'000.00	-	380'997.41	-
622	Trafic régional et agglomération			1'358'000.00	-	823'000.00	-	380'997.41	-
6220	Trafic régional et agglomération			1'358'000.00	-	823'000.00	-	380'997.41	-
6220.5010.00	Crédit d'étude pr nouvelle liaison TP par le nord de Marly	Report	EC	158'000.00	-	683'000.00	-	65'963.60	-
6220.5010.01	Requalif. de Route cantonale entre Jonction et Gérine, phase études de projet	13 / 23		400'000.00	-	-	-	-	-
6220.5010.10	Nouvelle liaison TP par le nord de Marly Phase de réalisation	Message courant 2024		800'000.00	-	140'000.00	-	315'033.81	-

Compte des investissements

	Message	Etat	Budget 2024		Budget 2023		Comptes 2022		
			Dépenses	Recettes	Dépenses	Recettes	Dépenses	Recettes	
7			4'723'800.00	205'800.00	8'860'600.00	250'000.00	1'141'451.87	783'201.60	
71	Approvisionnement en eau		1'138'800.00	50'000.00	1'891'800.00	100'000.00	249'773.03	756'676.10	
710	Approvisionnement en eau		1'138'800.00	50'000.00	1'891'800.00	100'000.00	249'773.03	756'676.10	
7101	Approvisionnement communal en eau		1'138'800.00	50'000.00	1'891'800.00	100'000.00	249'773.03	756'676.10	
7101.5031.52	Remplacements anciennes conduites	14 / 23	+Report	330'000.00	-	100'000.00	-	96'400.62	-
7101.5031.54	Extension réseau distr. eau+incendie : Route Chésalles	Report	EC	19'200.00	-	19'200.00	-	-	-
7101.5031.57	Mise en conformité couvercle accès Puits Zamachu		T	-	-	83'000.00	-	3'140.97	-
7101.5031.60	Rempl. anciennes conduites : Route Pfaffenwil 45-51	Report	EC	95'000.00	-	95'000.00	-	-	-
7101.5031.61	Réhabilitation ancien puits captage pr arrosage terrain 1+2	Report	EC	19'600.00	-	130'000.00	-	2'327.96	-
7101.5031.62	Remplacement conduite sur tracé du CAD (direction 3ème centre scolaire)	Report	EC	350'000.00	-	350'000.00	-	-	-
7101.5031.64	Déplacements conduites pour nouvelles constructions (Bourguillon 1 et 28; Union 3-5-7)	Report	EC	76'000.00	-	85'000.00	-	34'658.58	-
7101.5031.65	Rempl. conduite tracé CAD (dir.Ecole Cité)	-	-	-	-	150'000.00	-	-	-
7101.5031.66	Extension et remplacement réseau PAD Parc des Falaises (défense incendie)	-	-	-	-	350'000.00	-	-	-
7101.5031.67	Remplacement conduite : Chemin des Sources - Route de Corbaroche	Report	EC	34'000.00	-	340'000.00	-	104'487.55	-
7101.5031.71	Remplacement d'une conduite de distribution d'eau et mise en séparatif dans le cadre du chantier du chauffage à distance (CAD) – secteur du Chemin de la Combetta	Report	EC	180'000.00	-	180'000.00	-	-	-
7101.5290.00	Réalisation PIEP (plan infrastructures en eau potable)		T	-	-	9'600.00	-	8'757.35	-
7101.5060.00	Achat véhicule : fourgon	15 / 23		35'000.00	-	-	-	-	-
7101.6310.00	Subvention d'investissements du Canton			-	-	-	-	-	227'062.50
7101.6350.00	Taxes de raccordement d'entreprises privées			-	50'000.00	-	-	-	30'352.20
7101.6350.01	Part. tiers s/adduction eau (Crédit cadre convention MIC)			-	-	-	-	-	489'839.00
7101.6370.00	Taxes de raccordement de ménages privés			-	-	-	100'000.00	-	9'422.40

Compte des investissements		Message	Etat T ou En Cours	Budget 2024		Budget 2023		Comptes 2022	
				Dépenses	Recettes	Dépenses	Recettes	Dépenses	Recettes
72	Traitement des eaux usées			3'030'000.00	50'000.00	6'388'800.00	100'000.00	735'852.12	26'525.50
720	Traitement des eaux usées			3'030'000.00	50'000.00	6'388'800.00	100'000.00	735'852.12	26'525.50
7201	Traitement communal des eaux usées			3'030'000.00	50'000.00	6'388'800.00	100'000.00	735'852.12	26'525.50
7201.5032.29	Remplacement collecteur Route du Centre	Report	EC	170'000.00	-	200'000.00	-	1'128.60	-
7201.5032.45	Mise en séparatif coll. mixte carref. Centre et Grangette	Report	EC	90'000.00	-	98'000.00	-	8'281.44	-
7201.5032.46	Réalisation concept mise en sép. bassin versant Est	Report	EC	1'000'000.00	-	4'000'000.00	-	-	-
7201.5032.47	Travaux de mise en séparatif Route de la Grangette	Report	EC	100'000.00	-	477'000.00	-	700'325.07	-
7201.5032.48	Mise séparatif coll. Route Bourguillon /Art. 901-92-93-256-9		T	-	-	40'000.00	-	-	-
7201.5032.49	Mise en séparatif art. 22 et 39 RF Marly - Rte de la Gruyère	Report	EC	45'000.00	-	45'000.00	-	-	-
7201.5032.52	Mise en place séparatif sur tracé du CAD (direction 3ème centre scolaire)	Report	EC	733'000.00	-	746'800.00	-	6'080.00	-
7201.5032.53	Mise en place sépar. tracé CAD (direct.Ecole Cité)			-	-	190'000.00	-	-	-
7201.5032.55	Déversoir dans le vallon du Riedelet	Report	EC	192'000.00	-	192'000.00	-	8'000.00	-
7201.5032.60	Mise en place séparatif Route de l'Union 3-5-7	Report	EC	210'000.00	-	210'000.00	-	-	-
7201.5032.61	Remplacement d'une conduite de distribution d'eau et mise en séparatif dans le cadre du chantier du chauffage à distance (CAD) – secteur du Chemin de la Combetta	Report	EC	190'000.00	-	190'000.00	-	-	-
7201.5032.62	Mise en place séparatif secteur Forêt 2	14 / 23		300'000.00	-	-	-	-	-
7201.5290.00	Etude et planif. mise oeuvre mesures PGEE/Bassin versant Est		T	-	-	-	-	12'037.01	-
7201.6350.00	Taxes de raccordement d'entreprises privées			-	-	-	-	-	22'285.40
7201.6370.00	Taxes de raccordement de ménages privés			-	50'000.00	-	100'000.00	-	4'240.10
73	Gestion des déchets			25'000.00	-	49'000.00	-	35'130.97	-
730	Gestion des déchets			25'000.00	-	49'000.00	-	35'130.97	-
7301	Gestion communale des déchets			25'000.00	-	49'000.00	-	35'130.97	-
7301.5290.00	Nouvelle déchetterie et locaux service éditité, crédit étude	Report	EC	25'000.00	-	49'000.00	-	35'130.97	-
74	Aménagements			530'000.00	55'800.00	488'000.00	-	11'058.00	-
741	Corrections de cours d'eau			530'000.00	55'800.00	488'000.00	-	11'058.00	-
7410	Corrections de cours d'eau			530'000.00	55'800.00	488'000.00	-	11'058.00	-
7410.5020.00	Revitalisation de la Gérine, crédit d'étude	Report	EC	440'000.00	-	488'000.00	-	11'058.00	-
7410.5020.10	Consolidation d'une partie des berges de la Gérine	16 / 23		90'000.00	-	-	-	-	-
7410.6310.00	Subventions d'investissements du canton	16 / 23		-	55'800.00	-	-	-	-

Compte des investissements

	Message	Etat T ou En Cours	Budget 2024		Budget 2023		Comptes 2022	
			Dépenses	Recettes	Dépenses	Recettes	Dépenses	Recettes
77			-	-	33'000.00	-	-	-
771	Protection de l'environnement, autres		-	-	33'000.00	-	-	-
7716	Cimetières, crématoires		-	-	33'000.00	-	-	-
7716	Cercle d'Inhumation		-	-	33'000.00	-	-	-
7716.5030.01	Réalisation de tombes pour urnes funéraires	T	-	-	33'000.00	-	-	-
79			-	50'000.00	10'000.00	50'000.00	109'637.75	-
790	Aménagement du territoire		-	50'000.00	10'000.00	50'000.00	109'637.75	-
7900	Aménagement du territoire		-	50'000.00	10'000.00	50'000.00	109'637.75	-
7900.5290.00	PAD Route de Fribourg	Report EC	-	-	10'000.00	-	109'637.75	-
7900.6350.00	Participations de tiers s/ PAD Route de Fribourg	Report EC	-	50'000.00	-	50'000.00	-	-
8	ECONOMIE PUBLIQUE		-	-	-	-	-	-
9	FINANCES ET IMPÔTS		205'800.00	25'108'300.00	250'000.00	40'689'100.00	783'201.60	13'060'226.46
99	Postes non ventilables		205'800.00	25'108'300.00	250'000.00	40'689'100.00	783'201.60	13'060'226.46
990	Postes non ventilables		205'800.00	25'108'300.00	250'000.00	40'689'100.00	783'201.60	13'060'226.46
9900	Postes non ventilables		205'800.00	25'108'300.00	250'000.00	40'689'100.00	783'201.60	13'060'226.46
9900.5900.00	Report des recettes d'investissements		205'800.00		250'000.00		783'201.60	
9900.6900.00	Report des dépenses d'investissements			25'108'300.00		40'689'100.00		13'060'226.46

Compte des investissements par natures

	Budget 2024		Budget 2023		Comptes 2022	
	Dépenses	Recettes	Dépenses	Recettes	Dépenses	Recettes
5 DÉPENSES	25'314'100.00	-	40'939'100.00	-	13'843'428.06	-
50 Immobilisations corporelles	25'083'300.00	-	40'602'500.00	-	12'870'169.73	-
500 Terrains	-	-	-	-	-	-
5000 Terrains	-	-	-	-	-	-
501 Routes et voies de communication	5'613'500.00	-	3'590'000.00	-	1'197'959.91	-
5010 Routes et voies de communication	5'613'500.00	-	3'590'000.00	-	1'197'959.91	-
502 Aménagement des cours d'eau	530'000.00	-	488'000.00	-	11'058.00	-
5020 Aménagement des cours d'eau	530'000.00	-	488'000.00	-	11'058.00	-
503 Autres travaux de génie civil	4'233'800.00	-	8'429'000.00	-	1'026'403.44	-
5030 Autres travaux de génie civil en général	100'000.00	-	158'000.00	-	61'572.65	-
5031 Travaux de génie civil d'approvisionnement en eau	1'103'800.00	-	1'882'200.00	-	241'015.68	-
5032 Travaux de génie civil du traitement des eaux usées	3'030'000.00	-	6'388'800.00	-	723'815.11	-
5033 Travaux de génie civil de la gestion des déchets	-	-	-	-	-	-
5034 Travaux de génie civil de l'approvisionnement en électricité	-	-	-	-	-	-
504 Bâtiments	14'283'000.00	-	27'881'000.00	-	10'148'088.05	-
5040 Bâtiments	14'283'000.00	-	27'881'000.00	-	10'148'088.05	-
505 Forêts	-	-	-	-	-	-
5050 Forêts	-	-	-	-	-	-
506 Biens meubles	423'000.00	-	214'500.00	-	486'660.33	-
5060 Biens meubles	423'000.00	-	214'500.00	-	486'660.33	-
509 Autres immobilisations corporelles	-	-	-	-	-	-
5090 Autres immobilisations corporelles	-	-	-	-	-	-
51 Investissements pour le compte de tiers	-	-	-	-	-	-
52 Immobilisations incorporelles	25'000.00	-	86'600.00	-	190'056.73	-
520 Logiciels	-	-	18'000.00	-	24'493.65	-
5200 Logiciels	-	-	18'000.00	-	24'493.65	-
521 Brevets et licences	-	-	-	-	-	-
5210 Brevets et licences	-	-	-	-	-	-
529 Autres immobilisations incorporelles	25'000.00	-	68'600.00	-	165'563.08	-
5290 Autres immobilisations incorporelles	25'000.00	-	68'600.00	-	165'563.08	-
59 Report au bilan	205'800.00	-	250'000.00	-	783'201.60	-
590 Report de recettes au bilan	205'800.00	-	250'000.00	-	783'201.60	-
5900 Report au bilan	205'800.00	-	250'000.00	-	783'201.60	-

Compte des investissements par natures

	Budget 2024		Budget 2023		Comptes 2022	
	Dépenses	Recettes	Dépenses	Recettes	Dépenses	Recettes
6 RECETTES	-	25'314'100.00	-	40'939'100.00	-	13'843'428.06
63 Subventions d'investissements acquises	-	205'800.00	-	250'000.00	-	783'201.60
630 Confédération	-	-	-	-	-	-
6300 Subventions d'investissements de la Confédération	-	-	-	-	-	-
631 Cantons et concordats	-	55'800.00	-	-	-	227'062.50
6310 Subventions d'investissements des cantons et des concordats	-	55'800.00	-	-	-	227'062.50
635 Entreprises privées	-	100'000.00	-	50'000.00	-	542'476.60
6350 Subventions d'investissements des entreprises privées	-	100'000.00	-	50'000.00	-	542'476.60
637 Ménages privés	-	50'000.00	-	200'000.00	-	13'662.50
6370 Subventions d'investissements de ménages privés	-	50'000.00	-	200'000.00	-	13'662.50
69 Report au bilan	-	25'108'300.00	-	40'689'100.00	-	13'060'226.46
690 Report de dépenses au bilan	-	25'108'300.00	-	40'689'100.00	-	13'060'226.46
6900 Report au bilan	-	25'108'300.00	-	40'689'100.00	-	13'060'226.46

	Budget 2024		Budget 2023		Comptes 2022	
	Dépenses	Recettes	Dépenses	Recettes	Dépenses	Recettes
Total des dépenses	25'108'300.00		40'689'100.00		13'060'226.46	
Total des recettes		205'800.00		250'000.00		783'201.60
Investissements nets		24'902'500.00		40'439'100.00		12'277'024.86

Messages du Conseil communal au Conseil général relatifs aux propositions d'investissements

		Page
Message 11-23 0220.5060.10	Assainissement de l'infrastructure informatique, 2 ^{ème} phase	59
Message 12-23 2170.5040.05 2170.5060.00 2170.5060.01	Extension de la crèche communale Les Lucioles	66
Message 13-23 6220.5010.01	Requalification de la route cantonale (Jonction-Gérine), phase d'études de projet	69
Message 14-23 7101.5031.52 7201.5032.62	Remplacement et déplacement de conduites d'eau, secteur du chemin de la Forêt	72
Message 15-23 7101.5060.00 6150.5060.02 6150.5060.03	Achat de véhicules et machines	76
Message 16-23 7410.5020.10	Consolidation d'une partie de la berge de la Gérine	83

Message 11 – 23

Assainissement de l'infrastructure informatique, 2^{ème} phase

Référence comptable : 0220.5060.10

1. Introduction

La première phase d'assainissement consistant à renouveler le réseau informatique communal est proche de son terme. Il s'avère maintenant nécessaire de mettre en place les briques logicielles et structurelles requises pour garantir la protection du réseau, des communications, du trafic des données et des données elles-mêmes. A cela s'ajoutent les besoins de renouvellement périodique du matériel informatique, devenu obsolète au fil du temps, ainsi que les nouveaux besoins de logiciels visant à faciliter le déroulement des tâches quotidiennes de l'administration communale. Cette deuxième phase vise à améliorer l'efficacité et la performance du travail administratif tout en répondant aux exigences légales en matière de sécurité de l'information et de protection des données.

Tout ceci s'inscrit dans la stratégie informatique globale décrite dans le masterplan informatique 2024-2034 (SI_R20.A0). Celle-ci découle de la constatation que l'externalisation de l'ensemble des services informatiques s'avère bien plus coûteuse que la gestion en interne de ceux-ci. Elle implique le rapatriement sous gestion communale des serveurs, des systèmes de sécurité, de la gestion du réseau, des licences des outils bureautiques, entre autres, afin de mettre à disposition un système informatique moderne, performant et surtout moins coûteux. Le masterplan souligne que les économies réalisées grâce au rapatriement des services permettent de financer les investissements à moyen terme (env. 5 ans) nécessaires pour mener à bien cette initiative. A plus long terme, ces économies contribuent au financement global des améliorations en matière de sécurité, de performance et d'efficacité.

Il est crucial de comprendre que l'ensemble du masterplan est conçu comme un écosystème informatique complexe, où les différentes solutions proposées sont interdépendantes. Ce dernier s'articule autour de briques stratégiques : la sécurité, le cycle de vie du matériel, la formation, les nouvelles solutions logicielles, le cloud et les outils de gestion. Ces briques sont composées de blocs individuels qui seront l'objet de phases successives d'investissement et de nouvelles dépenses. Comme tout écosystème, le retrait d'un élément entraînerait une rupture dans la stratégie, rendant impossible l'abandon de l'externalisation des systèmes. C'est pourquoi ce message, tout en présentant en détail les éléments qui le composent, doit être approuvé globalement pour concrétiser la stratégie du masterplan.

2. Objectifs

Par ce message, le Conseil communal compte atteindre les objectifs suivants :

- I. Le renforcement de la sécurité réseau, serveurs et postes de travail.
- II. Le renouvellement de l'infrastructure selon son cycle de vie.
- III. La mise en place de nouvelles solutions logicielles.
- IV. L'introduction des solutions cloud Microsoft 365 et Azure.
- V. Le remplacement de l'ERP communal (étude préparatoire).

Ces objectifs impliquent pour chacun d'entre eux l'introduction de plusieurs solutions :

I. Le renforcement de la sécurité réseau, serveurs, postes de travail et formation des utilisateurs

Ces solutions vont permettre d'introduire le concept de sécurité "by design" tant sur les serveurs que sur les postes de travail. La sécurité "by design" signifie que la sécurité est intégrée dès le début de la conception et du développement du système, plutôt que d'être ajoutée après coup. Cela implique une approche proactive de la sécurité, où les risques sont identifiés et atténués dès le départ, plutôt que d'attendre qu'une violation de la sécurité se produise.

Les solutions individuelles permettant la mise en œuvre de ce concept lors de cette deuxième phase d'assainissement sont :

- La sécurisation « by design » des systèmes opératifs des serveurs et des postes de travail.
- La mise en place d'un système d'authentification à plusieurs facteurs assurant l'identification des utilisateurs de façon univoque.
- Le renforcement et la mise en place d'un nouveau système de VPN (Virtual Private Network) assurant une communication sûre avec le réseau communal basé sur le principe ZTNA (Zero Trust Network Access).
- La mise en place d'un système EDR (Endpoint Detection & Response) qui collecte et analyse en continu les données pour détecter des activités suspectes ou malveillantes.
- La mise en place d'un système de gestion des vulnérabilités qui permet d'analyser et d'identifier les vulnérabilités du système afin d'y apporter les correctifs nécessaires.
- L'audit, le contrôle et la révision de l'Active Directory (service Microsoft assurant la gestion et la sécurisation des entités et des ressources réseau, des utilisateurs, des groupes de sécurité, des ordinateurs, des imprimantes etc.)
- La formation des utilisateurs aux nouveaux systèmes et pratiques de sécurité informatique ainsi que les audits et tests périodiques de la mise en application de ces formations.

II. Renouvellement de l'infrastructure selon son cycle de vie

Les ordinateurs de bureau de l'administration communale ont atteint ou dépassé l'âge de 5 ans pour la plupart d'entre eux. Au-delà de cinq ans environ, le taux de panne des machines de bureau augmente considérablement. Ces pannes peuvent entraîner des coûts élevés de réparation, mais elles peuvent également entraîner des coûts cachés, telle que la perte de productivité due à l'indisponibilité des systèmes et le temps passé par le personnel informatique à résoudre les problèmes.

Afin de rationaliser la mise en place et la gestion matérielle et logicielle des appareils, il a été décidé de doter les employés de la commune d'ordinateurs portables (75 appareils), équipés d'une station d'accueil et de continuer l'exploitation des écrans actuels.

Les bornes WiFi des écoles Grand-Pré et Cité doivent être remplacées afin d'assurer la compatibilité avec les éléments du nouveau réseau informatique et pouvoir profiter des nouveaux systèmes de gestion de la sécurité. Le nombre de bornes à remplacer est de 70.

III. Mise en place de nouvelles solutions logicielles

Le secteur de la Cohésion sociale utilise actuellement une solution cloud pour gérer les participants aux différentes activités offertes par ce secteur. Les serveurs résident à l'étranger, la sécurité est assurée uniquement par un nom d'utilisateur et un mot de passe, la nature des données hébergées (définies comme sensibles aux termes de la LPD) font que cette solution doit être abandonnée. Plusieurs solutions alternatives à des coûts équivalents ont été identifiées et seront bientôt présentées pour sélection au secteur concerné.

La présence d'un responsable informatique, la complexification et l'augmentation des machines et des services offerts par le secteur informatique rendent aujourd'hui indispensable l'introduction d'un système ITSM. L'ITSM, ou Information Technology Service Management, est une suite logicielle qui aide à mettre en œuvre la gestion des services informatiques dans une organisation. Il inclut différentes fonctionnalités, parmi lesquelles :

- Gestion des actifs : inventaire matériel et logiciel.
- Gestion des incidents : pour identifier, suivre et résoudre les incidents informatiques.
- Gestion des problèmes : pour analyser les causes des incidents et les prévenir.
- Gestion des changements : pour contrôler et gérer les modifications du système informatique de manière organisée et structurée, en minimisant les perturbations et les risques.

Ce système permettra une meilleure prise en charge des incidents et problèmes des utilisateurs, assurera un meilleur suivi de la gestion du matériel et augmentera l'efficacité du travail du secteur informatique.

Une partie de l'administration communale (env. 40 utilisateurs) travaillent régulièrement sur des fichiers .pdf (portable format file). Les outils gratuits actuels (Adobe Acrobat Reader) n'offrent malheureusement pas les fonctionnalités devenues indispensables pour traiter et interagir avec ce type de documents. Il est donc important de doter les collaborateurs d'outils adaptés à leurs besoins professionnels par le biais d'une solution professionnelle.

IV. Introduction des solutions cloud Microsoft 365 et Azure

Tous les outils Microsoft, en termes de licences, de versions et de gestion, sont actuellement externalisés. Cela a pour conséquence une perte de contrôle sur l'Active Directory, l'outil Microsoft qui assure la gestion et la sécurisation des entités et des ressources réseau, des utilisateurs, des groupes de sécurité, des ordinateurs, des imprimantes, etc. De plus, il y a un manque d'adaptation régulière des versions logiciels de bureautique, des coûts élevés, l'impossibilité d'utiliser des outils de communication, tel que Teams, l'incapacité d'utiliser l'ensemble des outils bureautiques Microsoft sans augmenter les coûts, et un manque d'intégration avec les nouveaux outils de sécurisation du réseau et des données.

Le choix stratégique de migrer vers Microsoft 365, tout comme l'a fait le canton de Fribourg, aidera la commune à améliorer la productivité, à faciliter la collaboration, à renforcer la sécurité, à simplifier la maintenance, et à offrir un accès distant aux outils de travail. De plus, la possibilité de choisir la localisation des services hébergeant la solution cloud en Suisse permet une conformité totale aux exigences légales imposées par la nouvelle version de la LPD. De surcroît, tous les outils de sécurité de la nouvelle infrastructure sont compatibles et peuvent appliquer leur couche de sécurité sur la solution cloud.

La migration des outils Microsoft vers le cloud constitue le premier pas vers la stratégie de rapatriement des services externalisés vers la commune. Sans cette base, il sera donc impossible de déployer le reste de la stratégie.

V. Remplacement de l'ERP communal (étude préparatoire)

Un système de gestion communal n'est pas un ERP (Enterprise Resource Planning, un système de gestion intégré pour les entreprises) comme les autres car il est spécifiquement orienté par les besoins des communes et non par les activités commerciales d'une industrie de production ou de distribution. Les éditeurs de ces solutions sont donc en nombre limité, proposant des logiciels principalement développés en interne avec parfois des intégrations de modules financiers venant d'ERPs tiers. L'utilisation d'un ERP dédié aux activités communales, compte tenu de la diversité des activités administratives et le nombre de services offerts à la population, est donc indispensable. La commune de Marly utilise depuis des années le produit CITIZEN édité par l'entreprise T2I.

Plusieurs modules sont activés et notamment ceux de la finance, du contrôle des habitants, des ressources humaines etc. Le retour des collaborateurs de l'administration communale vis-à-vis de la souplesse, la fiabilité, l'interactivité, la simplicité d'utilisation et l'intégration bureautique est assez mitigé. D'un point de vue purement technique, ce logiciel est d'une conception relativement ancienne, peu intégrée au monde Microsoft et présentant des failles de programmation. Le modèle financier de support offert par l'éditeur concernant les mises à jour, les corrections et les adaptations aux normes légales est assez onéreux.

Ce constat mène à envisager son remplacement par une solution plus moderne, mieux intégrée aux outils bureautiques et offrant des options aujourd'hui nécessaires à l'administration mais absentes de la solution en cours ou faisant part de logiciels non intégrés.

Ce message comporte une dépense dédiée à l'étude préparatoire vis-à-vis de ce changement. Cette étude portera principalement sur l'analyse approfondie des processus actuels, leur pertinence, leur efficacité et leur potentiel d'amélioration. Cette étude sera ensuite comparée aux possibilités offertes par les différentes solutions sur le marché afin d'effectuer une sélection.

Dans tous les cas, cette étude permettra d'avoir un regard critique face aux processus actuels, de les documenter et de les intégrer à d'autres activités de surveillance, tel que le Contrôle interne.

3. Implications financières

Cette 2^{ème} phase d'assainissement comporte des coûts financés soit par des investissements soit par de nouvelles dépenses pour l'année 2024. Cette phase impliquera des coûts d'exploitation qui se répercuteront sur le budget de fonctionnement des années suivantes :

Valeurs en kCHF		Dépenses	Frais d'exploitation									
		2024	2025	2026	2027	2028	2029	2030	2031	2032	2033	2034
I	Renforcement de la sécurité serveurs et postes de travail, formations et audits.	173	61	61	61	61	61	61	61	61	61	61
II	Renouvellement des infrastructures selon leur cycle de vie	160										
III	Nouvelles solutions logicielles	26	26	26	26	26	26	26	26	26	26	26
IV	Solutions cloud Microsoft 365 E5 et Azure	60	74	72	72	72	72	72	72	72	72	72
V	Remplacement de l'ERP communal (étude préparatoire)	30										
Total		449	161	159	159	159	159	159	159	159	159	159

Le besoin en financement se monte à Fr. 449'000.-.

		Dépenses totales	Fr.	449'000.-
Dépenses reportées au budget de résultats		Comptes opérationnels		
	• Licences d'applications métier et bureautique en mode abonnement	0220.3158.00	Fr.	69'000.-
	• Licences d'application de sécurité et surveillance informatique en mode abonnement	0220.3158.00	Fr.	61'000.-
	• Audits et formations	0220.3133.00	Fr.	69'000.-
	• Consulting pour les différentes implémentations	0220.3133.00	Fr.	70'000.-
	• Sous-total		Fr.	269'000.-
Investissements financés par un emprunt		Compte d'investissement		
	• Composants matériels (PC's et les bornes Wifi, Appliance de sécurité)	0220.5060.10	Fr.	180'000.-
	• Sous-total		Fr.	180'000.-

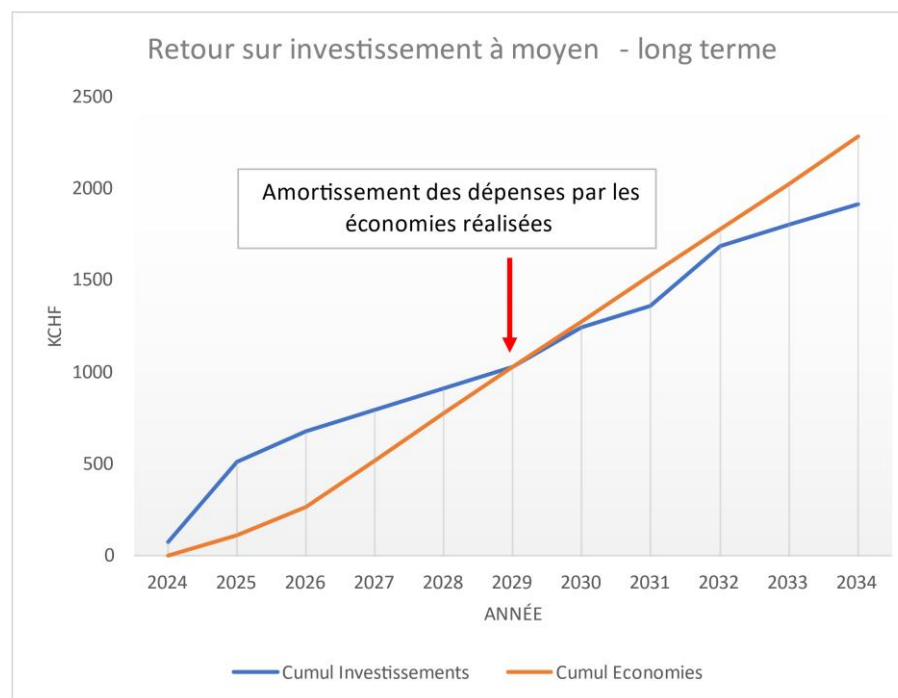
Demande de crédit d'investissement	Fr.	180'000.-
Amortissement de 25% par an sur Fr. 180'000.- selon MCH2, composants matériels (PC's et les bornes Wifi, Appliance de sécurité)	Fr.	45'000.-
Intérêts de 2.5% par an sur Fr. 180'000.-	Fr.	4'500.-
Total des charges financières annuelles	Fr.	49'500.-

Compte tenu qu'une partie de ces dépenses (env. Fr. 74'000.-) provoqueront en 2024 une dénonciation de certains contrats d'externalisation, les premières économies, environ Fr. 108'000.-, seront visibles dès le 1^{er} janvier 2025.

Le report du plan d'investissement et d'économies dans le masterplan est le suivant :

Valeurs en kCHF	2024	2025	2026	2027	2028	2029	2030	2031	2032	2033	2034
Investissements liés à la sortie de l'externalisation	74	346	55	0	0	0	106	0	210	0	0
Frais d'exploitation	0	92	111	115	115	115	115	115	115	115	115
Total dépenses pour la sortie de l'externalisation	74	438	166	115	115	115	221	115	325	115	115
Somme cumulée des dépenses	74	512	678	793	908	1'023	1'244	1'359	1'684	1'799	1'914
Economies directes	0	89	125	231	231	231	231	231	231	231	231
Economies indirectes	0	19	32	22	22	22	18	18	22	18	22
Total économies	0	108	157	253	253	253	249	249	253	249	253
Somme cumulée économies	0	108	265	518	771	1'024	1'273	1'522	1'775	2'024	2'277

On remarque dans le graphique ci-dessous que la courbe cumulée des économies croise celle du cumul des dépenses en 2029. On observe que dès 2029 les dépenses effectuées pour rapatrier les services externalisés seront financées par les économies réalisées par cette sortie.



4. Décision

L'objet de la présente décision porte sur l'autorisation d'inscrire au budget d'investissement 2024 le montant de Fr. 180'000.-. Par ailleurs et comme expliqué dans le présent message, cette 2^{ème} phase d'assainissement de l'infrastructure informatique de la commune se compose également de nouvelles dépenses portées au budget du compte de résultats 2024 pour un montant de Fr. 269'000.-. L'ensemble de ces dépenses engendreront automatiquement des dépenses dans le budget de fonctionnement pour un montant annuel de Fr. 159'000.-. Ces dépenses constituant un écosystème sécuritaire cohérent, elles ne peuvent pas être dissociées.

En conséquence, le Conseil général doit sur prononcer sur l'autorisation de dépenser le montant de Fr. 180'000.- TTC pour le financement de la 2^{ème} phase d'assainissement de l'infrastructure informatique, et son financement par un emprunt.

Le Conseil communal recommande au Conseil général d'accepter cette dépense. Cet investissement n'est pas soumis au droit de référendum facultatif selon l'article 12 du Règlement communal des finances.

Message 12 – 23

Extension de la crèche communale Les Lucioles

Références comptables : 2170.5040.05 / 2170.5060.00 / 2170.5060.01

1. Introduction

Avec l'accroissement de la population marlinoise et l'évolution des modes de vie, les besoins de la crèche communale Les Lucioles, au chemin des Epinettes, ont considérablement augmenté, alors même que la structure est complète. Cette situation de manque de places d'accueil sur le territoire communal avait déjà été mise en évidence par l'étude quadriennale sur les besoins en matière de structure d'accueil réalisée par nos services au printemps 2022, et ressort surtout de manière criante par les attentes des familles dont les enfants sont placés en liste d'attente. Pour répondre à ces besoins grandissants, il est prévu de profiter du déménagement de l'accueil extrascolaire (AES) de Marly Cité au centre scolaire de Château d'Eau pour agrandir la crèche dans les locaux ainsi libérés et augmenter d'autant sa capacité d'accueil.

En effet, la crèche communale a actuellement atteint sa capacité d'accueil maximale de 47 enfants par jour. Une liste d'attente compte aujourd'hui 48 familles cherchant à concilier vie professionnelle et vie privée. Concernant les crèches externes, 20 familles sont inscrites à la crèche Les Libellules (quartier de l'Ancienne Papeterie) et 2 familles à la ville de Fribourg, ce qui représente à ce jour 24 enfants. À l'heure actuelle, la crèche reçoit fréquemment des appels téléphoniques pour connaître les places disponibles avant que les familles ne décident éventuellement d'emménager à Marly.

Pour précision, l'espace cuisine prévu dans l'extension restera accessible en cas de besoin à une partie des élèves inscrits à l'AES de Château d'Eau, pour la période du midi. En effet, l'espace disponible à Château d'Eau (68 enfants) ne permettra pas d'accueillir le nombre d'enfants inscrits à ce jour (78 enfants + 15 enfants environ sur la liste d'attente). Cette solution transitoire permettra de répondre à l'importante demande.

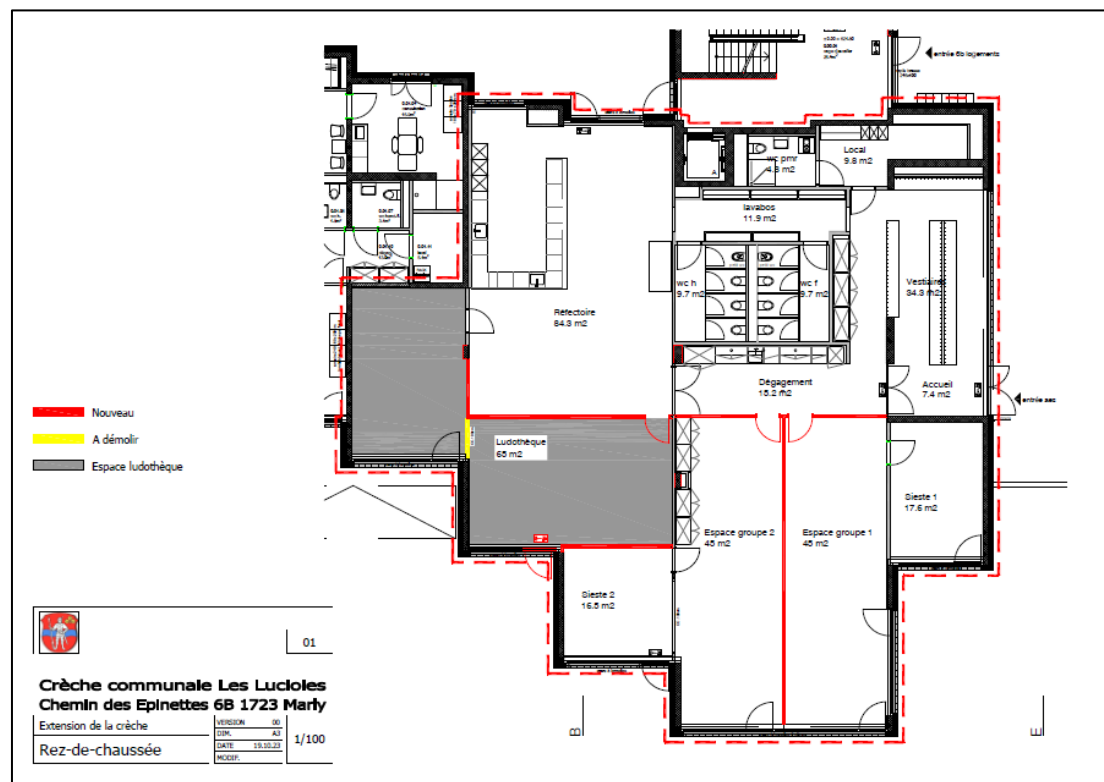
Des réflexions ont déjà été menées entre les services sur la nouvelle organisation des espaces et des locaux existants. En parallèle à cette extension, les travaux du centre scolaire de Cité feront que la ludothèque devra être relocalisée durant cette période dans une partie de cet espace laissé libre par l'AES. Un espace dédié à la ludothèque a donc été intégré à ce projet. Une fois les travaux du centre scolaire de Cité terminés, la ludothèque intégrera ses propres locaux tels que prévus dans le programme du concours actuellement en cours. Cette surface libérée permettra à terme et une dernière fois d'augmenter la capacité d'accueil de la crèche.

2. Objectifs

L'extension représente environ 280 m² et est prévue pour accueillir 24 enfants répartis en deux groupes dans un espace supplémentaire de qualité. Une fois que la ludothèque aura intégré ses propres locaux dans les nouveaux bâtiments de l'école de Marly Cité, un troisième groupe de 12 enfants pourra être mis en place dans l'espace libéré. Les travaux ne pourront être réalisés qu'entre juillet et août 2024, lorsque les locaux auront été libérés pour les vacances scolaires et par le déménagement de l'AES. Le projet est géré entièrement à l'interne par les services de l'administration.

Le plan d'aménagement des locaux a été examiné et révisé en considération des normes établies par le Service de l'enfance et de la jeunesse (SEJ) ainsi que des exigences spécifiques liées à l'accueil des enfants sur le site. Une planification de projet a été établie et s'étendra jusqu'à l'accueil des enfants et des familles en septembre 2024. Les locaux seront utilisés par l'AES jusqu'à la fin de l'année scolaire 2023-2024. Les enfants seront accueillis dans l'extension dès la mi-août 2024 mais au plus tard au début septembre 2024.

Ce plan comporte plusieurs étapes essentielles, notamment les autorisations délivrées par le SEJ, les demandes de subventions pour l'ouverture des places auprès notamment de l'OFAS, la création des groupes d'enfants, l'élaboration du projet pédagogique, la conception de l'aménagement des espaces et le recrutement du personnel éducatif.



Réorganisation de l'espace actuel de l'AES pour l'extension de la crèche

3. Implications financières

Le besoin en financement se monte à Fr. 150'000.- TTC, réalisable par un emprunt. Le taux d'amortissement est défini en fonction des normes MCH2, soit une durée de vie du bien estimée à 15 ans (proposition alignée sur la fin du bail fixée au 1^{er} juillet 2039, étant retenu d'amortir ce montant durant la durée de location restante) pour la partie bâtiment respectivement immobilière, 10 ans pour l'ameublement et 4 ans pour l'informatique.

Détails des montants			
Devis estimatif	Charges	Revenus	Commentaires
Travaux de réorganisation des locaux	Fr. 90'000.-		Compte 2170.5040.05
Ameublement	Fr. 40'000.-		Compte 2170.5060.00
Informatique	Fr. 20'000.-		Compte 2170.5060.01
Total TTC	Fr. 150'000.-	Fr. 0.-	
Solde à charge de la commune		Fr. 150'000.-	

Demande de crédit d'investissement	Fr.	150'000.-
Amortissement de 6.7% par an sur Fr. 90'000.- selon MCH2 partie bâtiment	Fr.	6'030.-
Amortissement de 10% par an sur Fr. 40'000.- selon MCH2 partie ameublement	Fr.	4'000.-
Amortissement de 25% par an sur Fr. 20'000.- selon MCH2 partie informatique	Fr.	5'000.-
Intérêts de 2.5% par an sur Fr. 150'000.-	Fr.	3'750.-
Total des charges financières annuelles	Fr.	18'780.-

L'investissement proposé figure au plan financier 2023-2027.

4. Décision

Le Conseil général doit se prononcer sur l'autorisation de dépenser le montant de Fr. 150'000.- TTC pour l'extension de la crèche communale Les Lucioles, et son financement par un emprunt.

Le Conseil communal recommande au Conseil général d'accepter cette dépense. Cet investissement n'est pas soumis au droit de référendum facultatif selon l'article 12 du Règlement communal des finances.

Message 13 – 23

— Requalification de la route cantonale (Jonction-Gérine), phase d'études de projet —

Référence comptable : 6220.5010.01

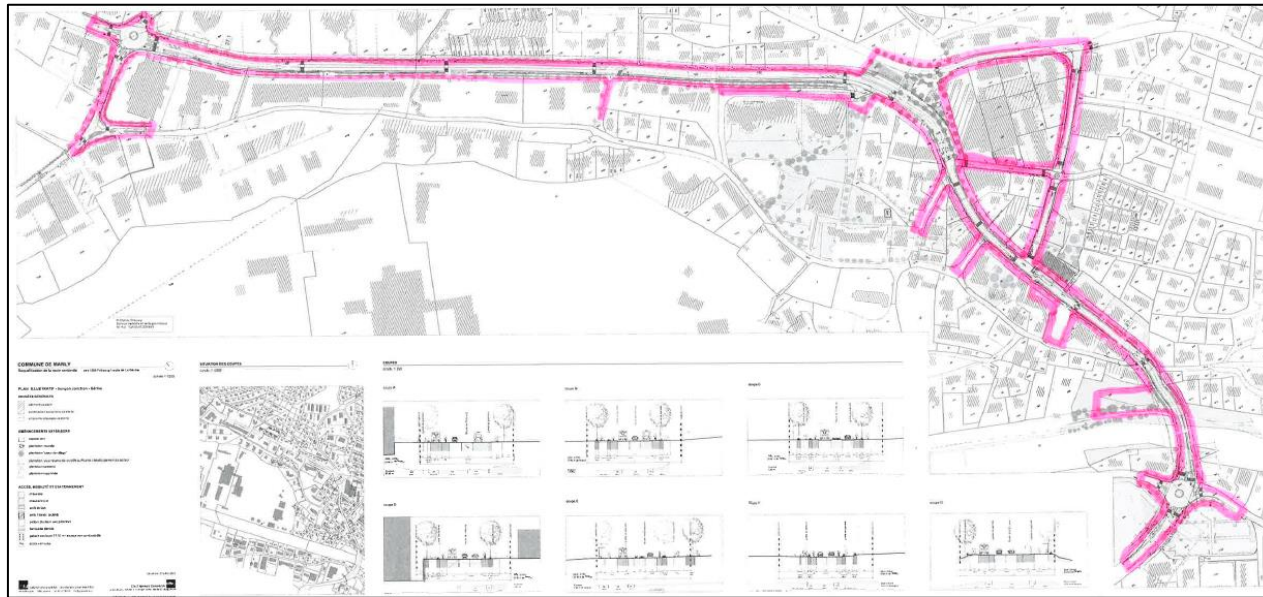
1. Introduction

Le concept ValTraLoc ayant été validé par la commission cantonale ad hoc du Service des ponts et chaussées (SPC), il s'agit maintenant de procéder à l'appel d'offres mandataires pour l'élaboration du projet. Un grand travail d'analyse de cette route s'est déroulé jusqu'à présent, que ce soit au niveau du développement du boulevard urbain par le plan d'aménagement de détail cadre (PAD cadre) et le plan d'aménagement de détail (PAD) Route de Fribourg qu'au niveau de la planification régionale et cantonale. Ces documents ont permis d'orienter les réflexions sur la requalification même de la route dans toute sa globalité en tenant compte de toutes les parties prenantes.

2. Objectifs

Ce projet découle des mesures d'agglomération 3M.02.01 du PA3 et 4M.04.02 du PA4 qui seront cofinancées par la Confédération pour la première à hauteur d'environ 35% et pour la seconde à hauteur d'environ 32%. A cela s'ajoute la part de subvention de l'Agglomération de Fribourg. La mesure est de ce fait subventionnée à hauteur de 50% au total, sachant que le cofinancement de la Confédération est perçu directement par l'AGGLO. Pour rappel, le cofinancement est conditionné au fait que les mesures du PA3 doivent absolument débiter avant la fin 2025 faute de quoi la subvention fédérale sera perdue. En cas d'oppositions cependant, ce cofinancement serait prolongé au-delà du délai butoir. Finalement, la subvention sera libérée respectivement payée à la Commune une fois le décompte final des travaux présenté à l'AGGLO.

Afin de respecter cette planification rigoureuse, le Service des ponts et chaussées et la Commune ont lancé conjointement un appel d'offres mandataires en septembre. En conséquence, le mandataire respectivement le groupement de mandataires devrait être connu d'ici mi-janvier 2024. Formellement, l'adjudication est prévue à la fin janvier 2024 sous réserve de l'obtention des crédits d'engagement pour les études de projet. La répartition des honoraires entre l'Etat et la Commune pour les prestations de mandataires est de 50% chacun. Sur la base de l'enveloppe générale des travaux à réaliser, le montant des honoraires a été estimé à environ Fr. 1'600'000.- TTC, dont Fr. 800'000.- TTC à la charge de la Commune, correspondant au 50% de la prestation totale. La subvention sera versée en une seule fois après le décompte final des travaux présenté à l'AGGLO.



Périmètre de projet pour le mandat

3. Planification, procédures

Planification du projet	
Avant-projet	2 ^e trimestre 2024
Fin examen préalable	4 ^e trimestre 2024
Projet d'ouvrage	2 ^e trimestre 2025
Mise à l'enquête publique	2 ^e trimestre 2025
Début des travaux (sans oppositions)	4 ^e trimestre 2025

4. Implications financières

Le besoin en financement se monte à Fr. 800'000.- TTC, réalisable par un emprunt. Le taux d'amortissement est défini en fonction des normes MCH2, soit une durée de vie du bien estimée à 10 ans.

Détails des montants			
Devis estimatif	Charges	Revenus	Commentaires
Avant-projet	Fr. 80'000.-		
Projet d'ouvrage	Fr. 220'000.-		
Demande de permis	Fr. 50'000.-		
Exécution	Fr. 450'000.-		
Participations de tiers		Fr. 400'000.-	50% Agglo
Total TTC	Fr. 800'000.-	Fr. 400'000.-	
Solde à charge de la commune		Fr. 400'000.-	

Demande de crédit d'investissement	Fr. 800'000.-
Amortissement de 10% par an sur Fr. 400'000.- (solde à charge de la commune), selon MCH2	Fr. 40'000.-
Intérêts de 2.5% par an sur Fr. 400'000.-	Fr. 10'000.-
Total des charges financières annuelles	Fr. 50'000.-

L'investissement proposé figure au plan financier 2023-2027.

5. Décision

Le Conseil général doit se prononcer sur l'autorisation de dépenser le montant de Fr. 800'000.- TTC pour la phase d'étude de projet pour la requalification de la route cantonale (Jonction-Gérine), et son financement par un emprunt.

Le Conseil communal recommande au Conseil général d'accepter cette dépense. Cet investissement est soumis au droit de référendum facultatif selon l'article 52 LCo.

Message 14 – 23

Remplacement et déplacement de conduites d'eau, secteur du chemin de la Forêt

Référence comptable : 7101.5031.52 Remplacement anciennes conduites

Référence comptable : 7201.5032.62 Mise en séparatif secteur Forêt 2

1. Introduction

Deux nouveaux bâtiments sont projetés sur la parcelle 455 RF Marly à l'adresse actuelle du chemin de la Forêt 2. Selon les plans et la disposition prévue pour ces bâtiments, la problématique de la conduite communale de distribution d'eau potable se pose. En effet, une conduite en Eternit d'un diamètre de 200 mm datant des années 1960 se situe à proximité immédiate du chantier. Sa fragilité, son âge et son matériel friable, ainsi que la configuration du terrain, imposent son déplacement. Ce déplacement relève d'une obligation légale pour la commune, les frais étant à sa charge (art. 693 CO).

Au vu de cette situation, considérant les obligations liées au chantier et à l'état de la conduite, le Conseil communal propose de déplacer la conduite sous le chemin de la Forêt et de saisir cette occasion pour réaliser la mise en séparatif sur ce tronçon. Cela évitera également de devoir rouvrir ce tronçon de route prochainement pour la mise en séparatif.

2. Objectifs

A) Eau potable (compte 7101.5031.52)

Dans le cadre de ces travaux, le Conseil communal propose de remplacer et de déplacer la conduite de distribution d'eau potable qui se situe dans l'emprise du nouveau bâtiment. Le tuyau existant en Eternit d'un diamètre de 200 mm date des années 1960. Conformément au plan directeur du réseau de distribution, cette conduite peut être remplacée par une installation de même diamètre. La nouvelle conduite sera réalisée selon les normes, en fonte extérieur et intérieur avec un revêtement minéral.

La longueur du tracé selon les plans d'intention est de 120 mètres.

B) Mise en séparatif (compte 7201.5032.62)

Dans le cadre de ces travaux, le Conseil communal propose de mettre en place le système de séparatif des eaux usées (EU) et des eaux claires (EC) dans le secteur situé sous le chemin de la Forêt. Actuellement, le secteur est équipé d'un réseau d'eau mixte mélangeant les eaux usées et les eaux claires dans un même tuyau.

Cette mise en séparatif est une plus-value pour la commune et s'inscrit dans sa planification générale. En effet, conformément au Plan Général d'Evacuation des Eaux (PGEE) de la commune de Marly, ces travaux sont une suite logique de la séparation des eaux. A noter que cette planification a été préparée en coordination avec le bureau Triform, spécialisé dans les études et réalisations en matière de gestion des eaux.

La longueur du tracé selon les plans d'intention est de 160 mètres.

3. Implications financières

Le besoin en financement pour l'eau potable (A) se monte à Fr. 250'000.- TTC, réalisable par un emprunt. Le taux d'amortissement est défini en fonction des normes MCH2, soit une durée de vie du bien estimée à 80 ans. Pour information, les intérêts et l'amortissement liés à cet emprunt seront couverts par la nouvelle taxe sur l'eau potable, en application du nouveau règlement sur l'eau potable adopté en séance du Conseil général le 11 octobre 2023.

Le besoin en financement pour la mise en séparatif (B) se monte à Fr. 300'000.- TTC, réalisable par un emprunt. Le taux d'amortissement est défini en fonction des normes MCH2, soit une durée de vie du bien estimée à 80 ans.

Détails des montants			
Devis estimatif	Charges	Revenus	Commentaires
A) Partie « eau potable », selon offre	Fr. 250'000.-		
B) Partie « mise en séparatif », selon offre	Fr. 300'000.-		
Total TTC	Fr. 550'000.-	Fr. 0.-	
Solde à charge de la commune		Fr. 550'000.-	

Demande de crédit d'investissement – Eau potable	Fr.	250'000.-
Amortissement de 1.25 % par an sur Fr. 250'000.- selon MCH2	Fr.	3'125.-
Intérêts de 2.5% par an sur Fr. 250'000.-	Fr.	6'250.-
Total des charges financières annuelles	Fr.	9'375.-

L'investissement proposé figure au plan financier 2023-2027 (à hauteur de Fr. 150'000.- pour le remplacement anciennes conduites).

Demande de crédit d'investissement – Mise en séparatif	Fr.	300'000.-
Amortissement de 1.25 % par an sur Fr. 300'000.- selon MCH2	Fr.	3'750.-
Intérêts de 2.5% par an sur Fr. 300'000.-	Fr.	7'500.-
Total des charges financières annuelles	Fr.	11'250.-

L'investissement proposé ne figure pas au plan financier 2023-2027.

4. Décisions

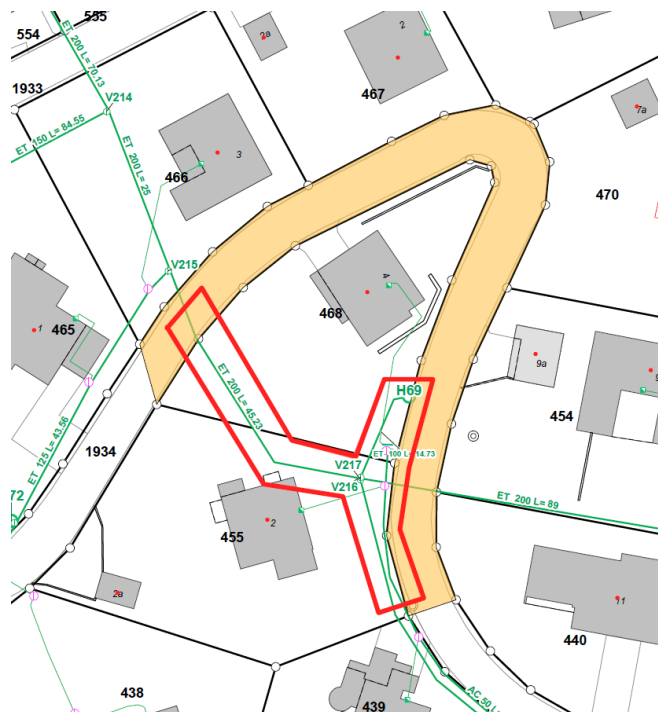
Le Conseil général se prononce sur chacune des deux dépenses relatives au déplacement d'une conduite pour la distribution de l'eau potable et à la mise en séparatif du secteur. Les deux questions posées sont les suivantes :

- A) Acceptez-vous le déplacement de la conduite pour la distribution de l'eau potable dans le secteur du Chemin de la Forêt pour le montant de Fr. 250'000.- TTC, financé par un emprunt ?
- B) Acceptez-vous la mise en séparatif du réseau d'eau dans le secteur du chemin de la Forêt pour le montant de Fr. 300'000.- TTC, financée par un emprunt ?

Le Conseil communal recommande au Conseil général d'accepter ces dépenses. Ces investissements ne sont pas soumis au droit de référendum facultatif selon l'article 12 du Règlement communal des finances.

5. Annexes

Plan de situation avec le Chemin de la Forêt (tramé en jaune) et la conduite à déplacer (tracé en vert). Le secteur concerné par les travaux est encadré rouge ; la nouvelle conduite suivra le tracé du chemin.



Plan d'intention pour le projet Forêt 2 pour la réalisation de deux petits immeubles locatifs.



Message 15 – 23

Achat de véhicules et machines

Fourgon (secteur eaux et assainissement)

Véhicule électrique et chariot élévateur à contrepoids (secteur Edilité et espaces verts)

Fourgon (secteur Eaux et assainissement)

Référence comptable : 7101.5060.00 Achat d'un nouveau fourgon (Eaux et assainissement)

1. Introduction

La commune a connu un important développement notamment avec la réalisation déjà effective des premières phases de l'éco-quartier de l'Ancienne Papeterie. Ce développement va se poursuivre avec les futurs projets immobiliers prêts à se réaliser (Parc des Falaises, nouveaux projets bordant la route cantonale, suite de l'éco-quartier, etc.). De ce fait, la tâche est accrue pour la maintenance des réseaux d'eau potable et d'assainissement ainsi que pour le suivi des chantiers en cours et des nouveaux chantiers. L'équipement actuellement à disposition des équipes ne permet plus de réaliser ces tâches avec efficacité.

À ce jour, le secteur Eaux et assainissement dispose de deux véhicules, soit un fourgon équipé avec le matériel nécessaire pour réaliser toutes les tâches journalières et une Dacia Dokker, de type citadine, dont l'espace intérieur inadapté ne permet pas le transport de l'équipement nécessaire. Les deux collaborateurs du secteur sur le terrain sont amenés à travailler sur plusieurs lieux en même temps. Or, cette bonne planification et répartition du travail n'est pas possible sans disposer du matériel nécessaire et du véhicule permettant son transport. Dans ce sens, l'acquisition d'un véhicule adapté s'inscrit dans une démarche d'optimisation.

Il est noté que la Dacia Dokker est mutualisée au sein des services techniques (Urbanisme et patrimoine, Eaux, édilité et espaces verts), lorsqu'elle peut être libérée par le secteur en charge des eaux. Cette disponibilité est devenue quasi inexistante ces dernières années en raison de l'augmentation et du partage des tâches entre les collaborateurs du secteur des eaux. Cette indisponibilité du véhicule engendre des complications pour les autres collaborateurs dont les besoins sont avérés. L'utilisation du véhicule et la mutualisation des tâches peuvent être illustrées comme suit :

- Chaque concierge l'utilise fréquemment, pour se rendre à la déchetterie, chercher du matériel, déplacer des machines d'un site communal à un autre, etc.
- Le concierge de la STPA l'utilise régulièrement, pour amener les draps au nettoyage.
- L'édilité l'utilise pour chercher ou amener du matériel volumineux ou trop éloigné pour une limitation à 45km/h.
- Les responsables des services techniques l'utilisent pour des déplacements sur le territoire communal (visions locales, suivi de chantiers, etc.) avec des partenaires extérieurs.
- Les collaborateurs des services techniques l'utilisent pour des déplacements à plusieurs pour des séances.

Par ailleurs, ce véhicule est utilisé en substitution lorsqu'un autre est en service ou en réparation.

Un montant de Fr. 35'000.- TTC est inscrit au plan financier pour remplacer le fourgon actuel. Or, selon l'avis du mécanicien de la commune, le remplacement du fourgon actuel peut être reporté à 2025.

2. Objectifs

L'acquisition d'un deuxième fourgon permettra de remettre à niveau et d'augmenter la capacité du secteur Eaux et assainissement pour accomplir ses nombreuses tâches et répondre aux urgences. L'équipement qui devra être installé à l'intérieur de ce nouveau véhicule ne demandera que peu d'investissements. En effet, une bonne partie est déjà à disposition et entreposée dans le dépôt par manque de place dans la Dacia Dokker. Dans le sens de la mutualisation du véhicule mentionnée ci-dessus, ce fourgon libérera la Dacia Dokker qui pourra être mise à disposition des services techniques, ou selon les demandes, à d'autres services de l'administration.

3. Implications financières

Le besoin en financement se monte à Fr. 35'000.- TTC réalisable par un emprunt. Le taux d'amortissement est défini en fonction des normes MCH2, soit une durée d'utilisation estimée à 10 ans.

Détails des montants			
Devis estimatif	Charges	Revenus	Commentaires
	Fr. 35'000.-		
Total TTC	Fr. 35'000.-	Fr. 0.-	
Solde à charge de la commune		Fr. 35'000.-	

Demande de crédit d'investissement	Fr.	35'000.-
Amortissement de 10% par an sur Fr. 35'000.- selon MCH2	Fr.	3'500.-
Intérêts de 2.5% par an sur Fr. 35'000.-	Fr.	875.-
Total des charges financières annuelles	Fr.	4'375.-

L'investissement proposé figure au plan financier 2023-2027 pour un remplacement et non une acquisition.

Véhicule électrique (secteur Edilité et espaces verts)

Référence comptable : 6150.5060.02 Achat d'un véhicule électrique (édilité)

1. Introduction

Le programme de législature indique en page 13 l'objectif « *d'entretenir le domaine public en ayant le moins d'impact possible sur l'environnement* ». Cet objectif a fait partie des réflexions pour proposer l'acquisition de ce nouveau véhicule électrique.

Le travail supplémentaire engendré par la réalisation de l'éco-quartier de l'Ancienne Papeterie et la réfection de la route de Fribourg avec ses nouveaux aménagements paysagers est conséquent. A titre d'exemple, ce nouveau quartier (pour sa phase de réalisation actuelle) a augmenté le nombre de poubelles publiques de plus de 7%, avec 9 arrêts de bus supplémentaires, du mobilier urbain à maintenir en état, des surfaces vertes à soigner ainsi que des routes et trottoirs à balayer, déneiger et entretenir. La requalification de la route cantonale quant à elle, si elle représente une très belle carte de visite à l'entrée de la commune depuis la ville de Fribourg, demande des passages réguliers et fréquents pour tailler, désherber et nettoyer une surface totale supplémentaire représentant plus de 1'000 m². Le souhait de pouvoir continuer à offrir à la population un service de qualité est primordial. Avec le développement de la commune de Marly, labellisée Cité de l'énergie, les tâches liées à l'entretien du territoire communal augmentent considérablement.

Une réflexion sur les prestations, un fonctionnement repensé des équipes et une augmentation du personnel ont été discutés et en partie mis en place. Ces adaptations concernent entre autre la collecte des déchets, la vidange des poubelles et le maintien de la propreté de l'espace public. Ces tâches peuvent être effectuées par une personne seule, contre deux actuellement, mais uniquement si cette dernière dispose d'un véhicule pour le faire.

C'est pour ces raisons que le Conseil communal propose d'acquérir un véhicule supplémentaire. Pour les nouvelles tâches et pour permettre un travail plus rationnel, ce véhicule doit être plus compact afin d'offrir d'autres possibilités en comparaison aux véhicules plus lourds déjà à disposition et dont l'utilisation est rentabilisée au maximum de leurs capacités. Le choix de se tourner vers un modèle électrique est dicté par le souhait de diminuer l'impact environnemental en CO₂ et par un marché désormais dominé par ce type de motorisation. Ce genre de véhicule plus petit mais efficace pour les tâches précitées assure une plus grande efficacité avec moins de consommation et de bruit. Son gabarit étroit (1,20m) permet un accès facile pour l'entretien en diminuant l'impact de sa présence. L'installation d'une borne de recharge n'est pas nécessaire.

Ce véhicule a une valeur plus élevée du fait qu'il dispose d'un châssis robuste et d'une capacité de charge plus importante, adaptés à tout type de travaux édilitaires. De ce fait, la comparaison ne peut pas être faite avec un véhicule de type « voiture ».



Photo de l'un des véhicules testés (Goupil)

2. Objectifs

Ce véhicule sera principalement utilisé pour les travaux tels que la collecte des déchets dans les espaces publics, la vidange des poubelles et le nettoyage des places et espaces verts du lundi au samedi, l'entretien aux abords des trottoirs (par exemple le long de la nouvelle partie de la route de Fribourg) et les travaux édilitaires. Ces travaux sont réalisés aujourd'hui par un véhicule plus lourd et volumineux qui pourra être affilié à d'autres tâches plus adaptées et dont le besoin demeure nécessaire.

Ce véhicule a été testé afin de vérifier son adéquation avec les travaux à réaliser et a donné entière satisfaction. Ses avantages sont les suivants :

- ✓ Véhicule 100% électrique.
- ✓ Autonomie possible jusqu'à 200 km (largement suffisant pour une journée entière).
- ✓ Recharge complète rapide en 5 à 8 heures.
- ✓ Largeur de 1,20 m permettant d'intervenir sur des trottoirs.
- ✓ Rayon de braquage très court de 3,9 m.
- ✓ Cabine 2 places.
- ✓ Véhicule limité à 50 km/h (suffisant pour le travail sur le territoire communal ou dans un rayon proche).
- ✓ Charge utile jusqu'à 1'200 kg.
- ✓ Volume de chargement pour des déchets jusqu'à 2'400 litres, ce qui correspond à 3 conteneurs à poubelles. Ce volume important représente plus ou moins le volume des déchets récoltés sur toute une journée classique de ramassage dans les espaces publics.

3. Implications financières

Le besoin en financement se monte à Fr. 58'000.- TTC, réalisable par un emprunt. Le taux d'amortissement est défini en fonction des normes MCH2, soit une durée de vie du bien estimée à 10 ans.

Détails des montants			
Devis estimatif	Charges	Revenus	Commentaires
	Fr. 58'000.-		
Total TTC	Fr. 58'000.-	Fr. 0.-	
Solde à charge de la commune		Fr. 58'000.-	

Demande de crédit d'investissement	Fr. 58'000.-
Amortissement de 10% par an sur Fr. 58'000.- selon MCH2	Fr. 5'800.-
Intérêts de 2.5% par an sur Fr. 58'000.-	Fr. 1'450.-
Total des charges financières annuelles	Fr. 7'250.-

L'investissement proposé figure au plan financier 2023-2027.

Chariot élévateur à contrepoids (secteur Edilité et espaces verts)

Référence comptable : 6150.5060.03 Achat d'un chariot élévateur (édilité)

1. Introduction

Les équipes disposent déjà d'un chariot élévateur à contrepoids électrique pour la manutention des palettes. Cette machine date de 1999 et ses batteries sont en fin de vie. Le remplacement de celles-ci coûterait largement plus cher que la valeur de la machine en elle-même aujourd'hui. Ce chariot montre également plusieurs signes de vieillissement comme de la rouille et une perte significative de force.

L'utilité de cette machine a été questionnée. Toutes les marchandises (sel, engrais, terreaux, etc.) arrivent sur des palettes. Ces dernières sont stockées dans la halle ou sur l'étagère extérieure (investissement validé par le Conseil général en 2021). Ainsi, le besoin est donc conséquent pour une utilisation quasi journalière de cette machine. Celle-ci est également utilisée plusieurs fois par année pour le cantonnement militaire situé en dessous de la halle édilitaire (STPA).

La réflexion a été menée sur un remplacement par une machine identique ou par un type de machine plus polyvalente. Il ressort des essais réalisés sur le site que l'usage d'un chariot élévateur à contrepoids est le plus adapté.

L'usage d'un élévateur à bras télescopique électrique offre certes des possibilités intéressantes, mais son gabarit beaucoup plus imposant qu'un chariot élévateur à contrepoids rend compliquée son utilisation dans l'enceinte de la halle édilitaire et impossible au sein du STPA. L'acquisition d'un élévateur à bras télescopique avec une motorisation électrique (nouveau sur le marché en 2023) a ainsi été envisagée, mais non retenue en raison des contraintes. Ainsi, il est proposé de remplacer le chariot élévateur à contrepoids existant par un modèle du même type.

2. Objectifs

Un chariot élévateur à contrepoids est utilisé pour plusieurs types de travaux :

- ✓ Manutention de palettes (toutes les marchandises arrivent sur palettes).
- ✓ Déplacement de mobilier urbain mobile (p.e. aménagements pour les projets sur la place du village).
- ✓ Déplacement de barrières pour les manifestations.
- ✓ Déplacement de machines pour faciliter le travail du personnel.
- ✓ Stockage en hauteur (planchers supérieurs dans la halle édilitaire et étagère à l'extérieur).

Cette machine permet de recevoir toutes les livraisons sans demander aux transporteurs une organisation particulière qui induirait des frais supplémentaires.

3. Implications financières

Le besoin en financement se monte à Fr. 90'000.- TTC, réalisable par un emprunt. Le taux d'amortissement est défini en fonction des normes MCH2, soit une durée de vie du bien estimée à 10 ans.

Détails des montants			
Devis estimatif	Charges	Revenus	Commentaires
	Fr. 90'000.-		
Total TTC	Fr. 90'000.-	Fr. 0.-	
Solde à charge de la commune		Fr. 90'000.-	

Demande de crédit d'investissement	Fr.	90'000.-
Amortissement de 10% par an sur Fr. 90'000.- selon MCH2	Fr.	9'000.-
Intérêts de 2.5% par an sur Fr. 90'000.-	Fr.	2'250.-
Total des charges financières annuelles	Fr.	11'250.-

L'investissement proposé figure au plan financier 2023-2027.

4. Décision

Le Conseil général doit se prononcer sur chacune des dépenses relatives à l'acquisition de véhicules communaux. Les questions posées sont les suivantes :

- A) Acceptez-vous l'acquisition d'un fourgon pour le secteur Eaux et assainissement pour le montant de Fr. 35'000.- TTC, et son financement par un emprunt ?
- B) Acceptez-vous l'acquisition d'un véhicule utilitaire électrique pour le secteur Edilité et espaces verts pour le montant de Fr. 58'000.- TTC, et son financement par un emprunt ?
- C) Acceptez-vous l'acquisition d'un chariot élévateur à contrepoids pour le secteur Edilité et espaces verts pour le montant de Fr. 90'000.- TTC, et son financement par un emprunt ?

Le Conseil communal recommande au Conseil général d'accepter ces dépenses. Ces investissements ne sont pas soumis au droit de référendum facultatif selon l'article 12 du Règlement communal des finances.

Message 16 – 23

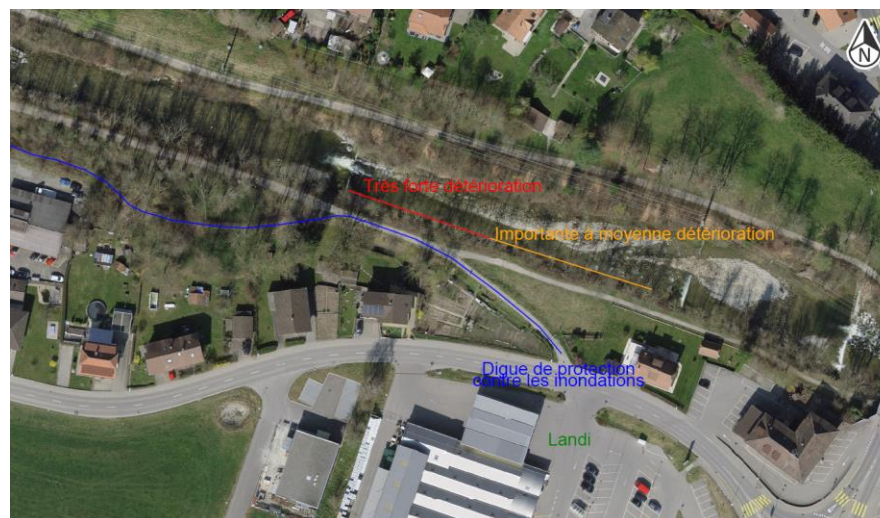
Consolidation d'une partie de la berge de la Gérine

Référence comptable : 7410.5020.10 Consolidation berge de la Gérine

1. Introduction

La Gérine traversant Marly est endiguée dans les zones d'habitations. Une digue de sécurité généralement en retrait de plusieurs mètres par rapport à la rive assure la protection des habitations en cas de débordement. Présente dans ce secteur, la digue a été créée il y a une vingtaine d'années (trait bleu sur l'orthophoto ci-dessous). Selon la loi cantonale sur les eaux (art. 27 LCEaux), la commune est responsable de l'aménagement et de l'entretien des cours d'eau sur son territoire.

Une détérioration importante de la base de la berge a été constatée sur environ 100 mètres en aval du restaurant de la Gérine, sur la rive gauche du cours d'eau (secteur concerné sur l'orthophoto en ci-dessous).



Le secteur concerné est proche de la digue, avec une portion où la digue est unie à la berge. Fort de ce constat, des travaux de remise en état de l'endiguement sont prioritaires afin d'éviter une sortie de la Gérine en dehors de son lit et au-delà de la digue, avec d'importants dégâts qui en résulteraient dans les zones habitées.



2. Objectifs

Les travaux visent à renforcer le pied de la berge par de l'enrochement placé en dessous de l'aménagement actuel de stabilisation de la berge (visible sur les photos ci-dessus) afin de consolider le tout. Les rampes au milieu de la Gérine, tant en amont qu'en aval, seront également retravaillées afin de mieux guider le courant de la rivière. Ces travaux ont été discutés avec la section des lacs et cours d'eau du canton de Fribourg qui a apporté ses conseils et donné son aval.

3. Implications financières

Le besoin en financement se monte à Fr. 90'000.- TTC, réalisable par un emprunt. Le taux d'amortissement est défini en fonction des normes MCH2, soit une durée de vie du bien estimée à 40 ans.

Les travaux de sécurisation et de maintien de l'aménagement sont subventionnés par la Confédération et par le Canton. Ces subventions cumulées se monteront à 62% pour le budget demandé, soit à Fr. 55'800.- TTC pour le montant total des travaux estimés à Fr. 90'000.- TTC.

Détails des montants			
Devis estimatif	Charges	Revenus	Commentaires
Subventions fédérales et cantonales attendues	Fr. 90'000.-	Fr. 55'800.-	62%
Total TTC	Fr. 90'000.-	Fr. 55'800.-	
Solde à charge de la commune		Fr. 34'200.-	

Demande de crédit d'investissement	Fr.	90'000.-
Amortissement de 2.5% par an sur Fr. 90'000.- selon MCH2	Fr.	2'250.-
Amortissement des subventions de 2.5% par an sur Fr. 55'800.- selon MCH2	Fr.	- 1'395.-
Intérêts de 2.5% par an sur Fr. 34'200.-	Fr.	855.-
Total des charges financières annuelles	Fr.	1'710.-

L'investissement proposé ne figure pas au plan financier 2023-2027.

4. Décision

Le Conseil général doit se prononcer sur l'autorisation de dépenser le montant de Fr. 90'000.- TTC pour les travaux de consolidation d'une partie de la berge de la Gérine, et son financement par un emprunt.

Le Conseil communal recommande au Conseil général d'accepter cette dépense. Cet investissement n'est pas soumis au droit de référendum facultatif selon l'article 12 du Règlement communal des finances.